

## **Analiza privind evolutia preturilor stabilite pe PZU in perioada decembrie 2013-ianuarie 2014**

Prezenta analiza privind evolutia preturilor stabilite pe Piata pentru Ziua Urmatoare in perioada decembrie 2013-ianuarie 2014 a fost elaborata de OPCOM in vederea publicarii pe website-ul propriu asa cum a fost solicitat de catre Autoritatea Nationala de Reglementare in Domeniul Energiei si respectand principiul mentinerii confidentialitatii datelor considerate sensibile din punct de vedere comercial.

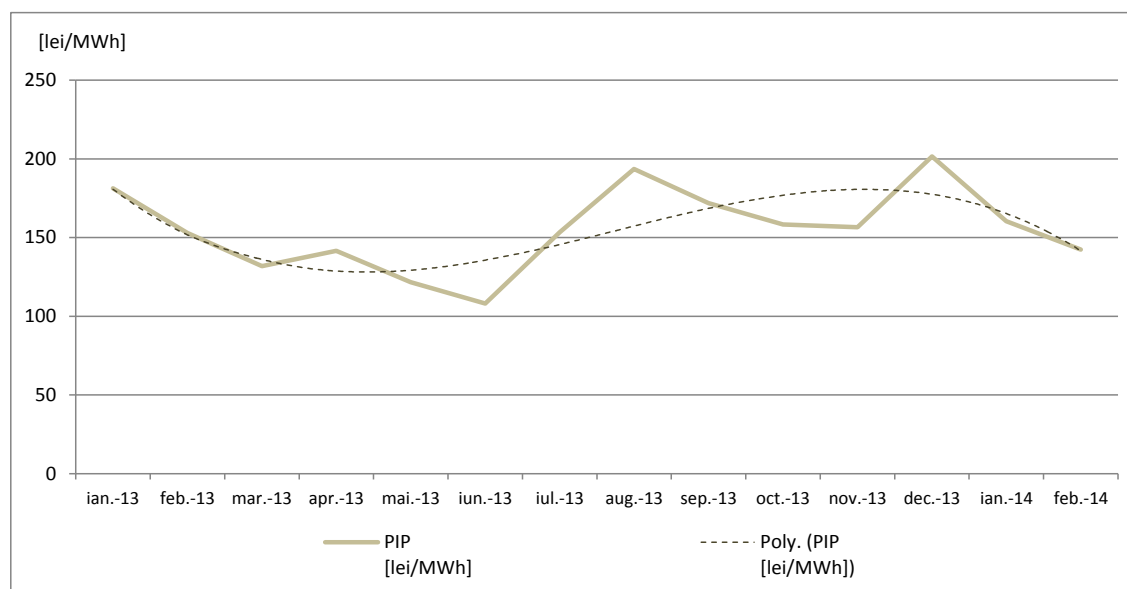
OPCOM a analizat, pe baza datelor detinute, ofertele de vanzare/ cumparare transmise de participantii la PZU, cantitatile tranzactionate, cotele de piata realizate, preturile medii inregistrate, precum si potentialele cauze ale variatiei preturilor pe PZU in perioada decembrie 2013-ianuarie 2014.

Asa cum se poate constata, evolutia rezultatelor este sustinuta pe de-o parte prin tendintele manifestate la nivelul consumului, respectiv productiei si pe de alta parte prin modul de reflectare a tendintei acestora in procesul de tranzactionare pe Piata pentru Ziua Urmatoare. Cu alte cuvinte, comportamentul global de ofertare pe PZU indica preluarea de catre aceasta piata a necesitatilor participantilor de gestiune a portofoliilor cu o zi inainte de momentul livrarii (iesirile din functiune neplanificate, cresterea semnificativa a productiei regenerabile, variatiile de consum, variatiile de temperatura). Preturile de inchidere au fost prin urmare determinate de comportamentul de ofertare al fiecarui participant, in contextul definit de factorii anterior mentionati.

Analizat intr-un context mai larg, evolutia preturilor spot stabilite pe pietele vecine indica o crestere similara ,evolutia pretului stabilit pe PZU administrata de OPCOM mentinandu-se in continuare in infasuratoarea preturilor europene, asa cum se prezinta lunar in rapoartele de supraveghere elaborate de OPCOM si transmise Autoritatii si poate fi de asemenea consultat pe website-ul OPCOM.

Aspectele prezentate in analiza realizata sunt menite a contribui la clarificarea participantilor la piata de energie electrica, jucatori activi pe PZU, fata de evolutia careia a fost solicitata de catre ANRE prezenta analiza.

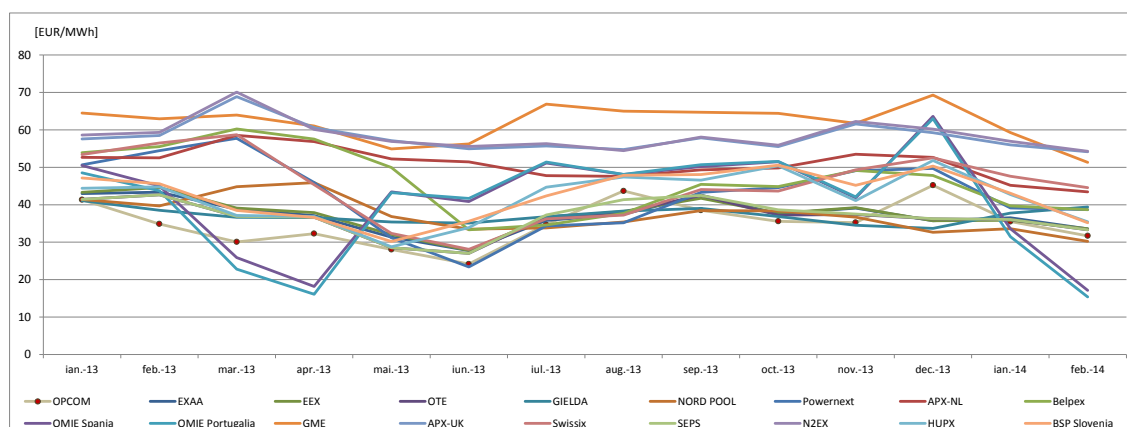
Analiza evolutiei preturilor lunare in perioada ianuarie 2013 - februarie 2014 indica o pozitionare a preturilor medii lunare corespunzatoare semestrului II al anului 2013 peste valoarea medie consemnata anul trecut (156,20 lei/MWh), maximul atingandu-se pentru luna decembrie 2013 (201,59 lei/MWh).



Din analiza comparativa a preturilor medii lunare inregistrate de catre mediile de tranzactionare europene in anul 2013 s-a observat manifestarea aceleiasi tendinte de crestere a pretului mediu de tranzactionare pentru luna decembrie 2013 (in cele mai multe cazuri, in luna decembrie 2013 inregistrandu-se varful anual de pret). Raportat la media europeana a lunii decembrie 2013, de 48,65 EUR/MWh, pretul mediu stabilit pe piata romaneasca pentru luna decembrie 2013, maxim la nivelul anului 2013, a inregistrat valoarea de 45,20 EUR/MWh, cu 7% mai putin decat media europeana.

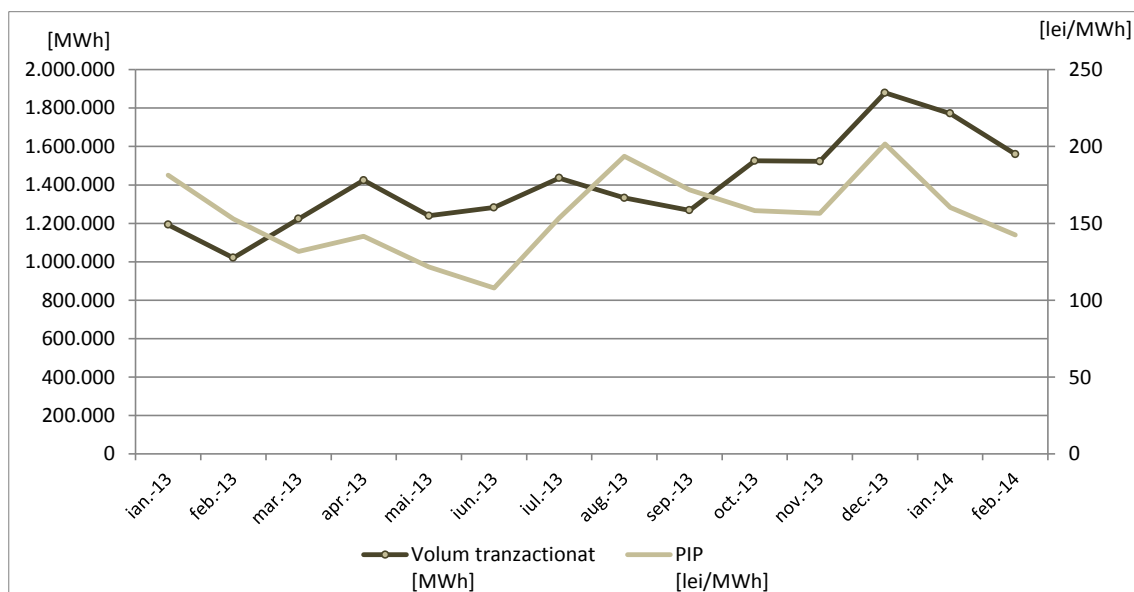
Cu titlu de exemplu, pretul stabilit pe bursa maghiara HUPX in decembrie 2013 a fost de 51,82 EUR/MWh (sursa: [www.hupx.hu](http://www.hupx.hu)), mai mare cu 10,69 EUR/MWh fata de luna noiembrie 2013, o variatie similara inregistrandu-se si pe PZU administrata de OPCOM (45,20 EUR/MWh, mai mare cu 9,96 EUR/MWh decat cel inregistrat in luna anterioara). In luna ianuarie 2014 tendinta pretului in ambele burse a fost de scadere cu circa 20%, in valori absolute aproximativ 10 EUR/MWh.

Preturi maxime la nivel anual s-au stabilit in luna decembrie 2013 si pe alte pietele europene, cresterea pretului la nivel zilnic in anumite perioade fiind cu atat mai evidenta daca avem in vedere inregistrarea in alte perioade ale lunii (de exemplu 24 decembrie 2013, cand media preturilor stabilite pentru piata germana a fost de -6,28 EUR/MWh - sursa: [www.epexspot.com](http://www.epexspot.com), in timp ce in piata ceha in orele de noapte preturile stabilite au fost negative, fapt care reflecta prezenta in pietele respective a energiei produsa din surse regenerabile) a unor valori negative pentru preturile de inchidere.

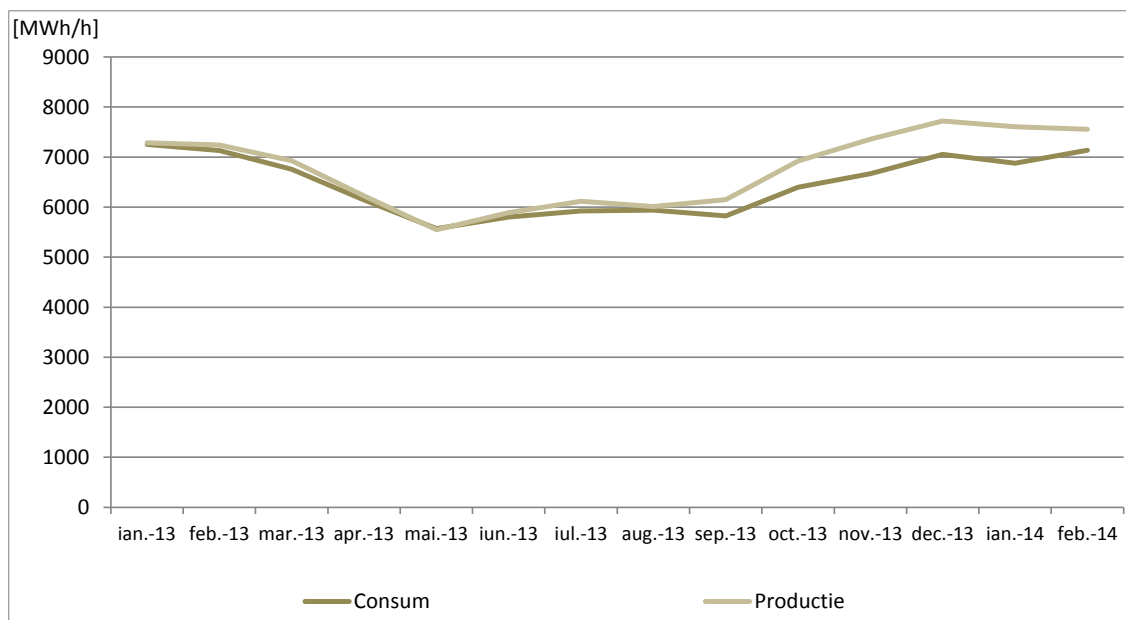


sursa: website-urile burselor cuprinse in analiza

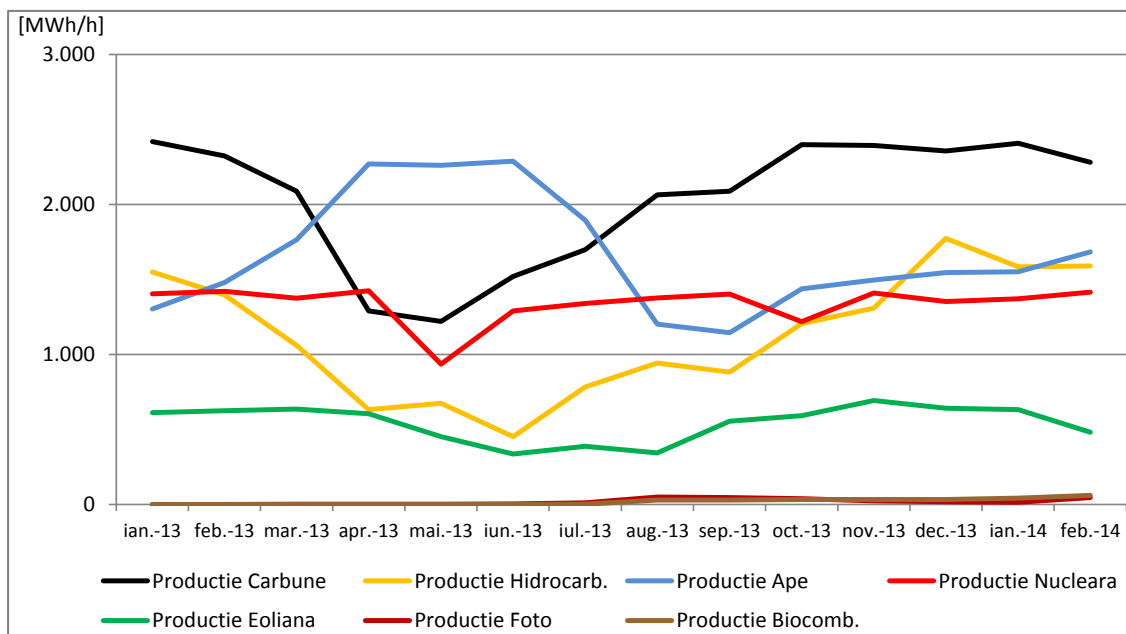
Analiza evolutiei volumelor de energie tranzactionate lunar in perioada ianuarie 2013 - februarie 2014 indica o tendinta de crestere a acestora, maximul atingandu-se, ca si in cazul pretului de inchidere, pentru luna decembrie 2013 (2.525,894 MWh/h).



Tendinta de crestere a volumului tranzactionat pe PZU s-a inregistrat in conditiile unei cresteri sezoniere, in ciclu anual, a consumului intern si a productiei de energie electrica (si prin cresterea exporturilor) incepand cu luna septembrie 2013.

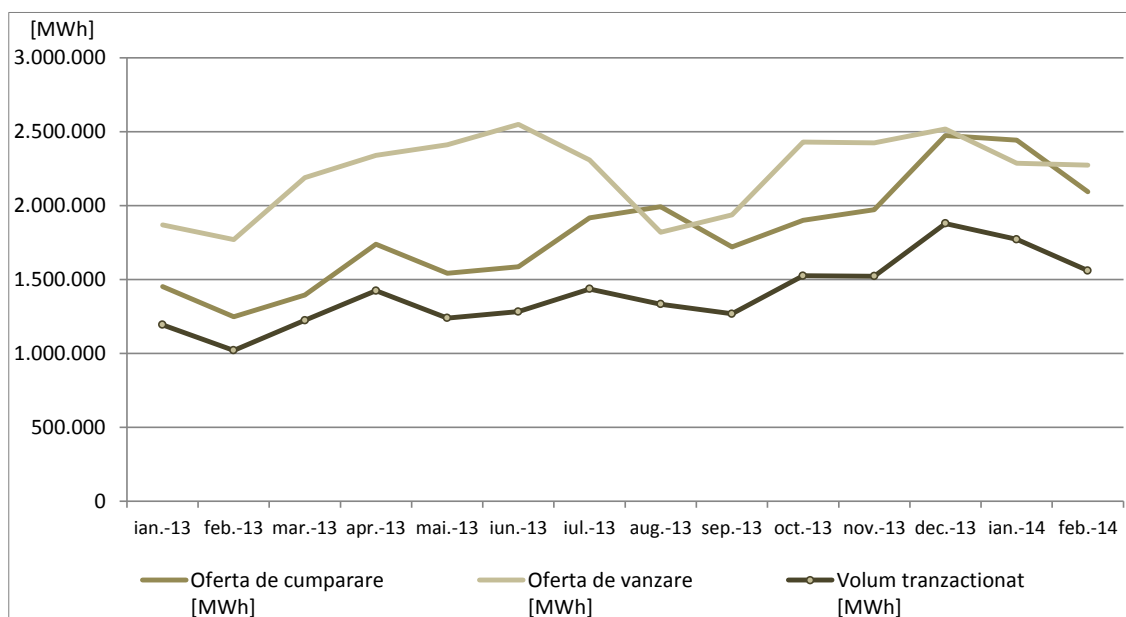


Analiza comparativa a energiei produse pe tipuri de tehnologie indica o crestere incepand cu luna iunie 2013 a energiei produsa pe baza de carbune, respectiv hidrocarburi simultan cu reducerea energiei produsa in centralele hidroelectrice pe fondul diminuarii pana la anulare a impactului perioadelor de viitura. Referitor la energia produsa din surse eoliene, analiza comparativa reflecta o crestere a acesteia incepand cu luna septembrie 2013 (555 MWh/h) fata de perioada imediat anterioara, mai-august 2013 (380 MWh/h).

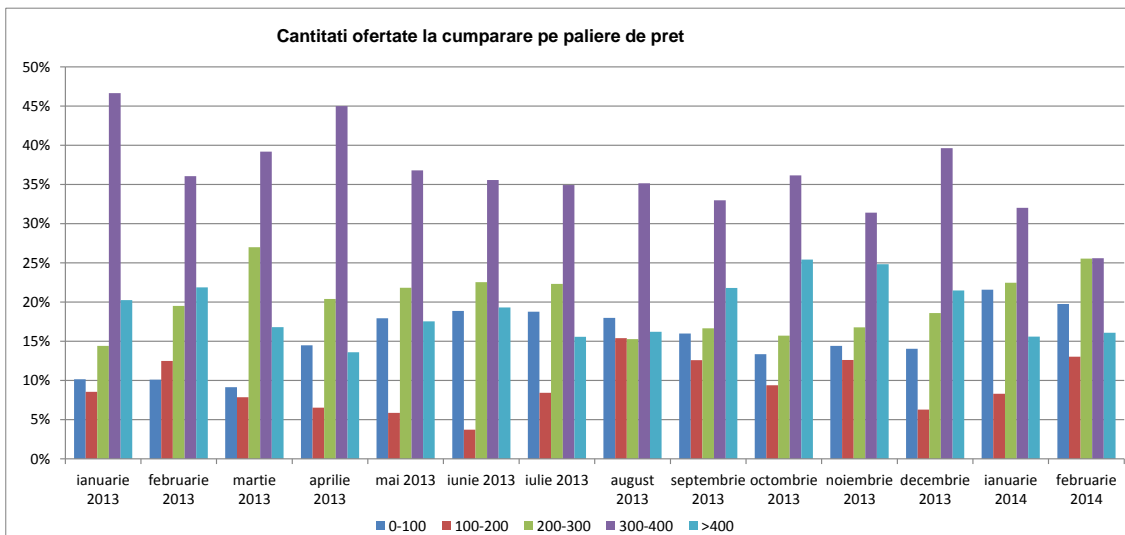


sursa: [www.transelectrica.ro](http://www.transelectrica.ro)

Oferta de cumparare pe PZU a inregistrat o variatie similara consumului, maximul atingandu-se pentru luna decembrie 2013 (3.327,035 MWh/h), conditii in care, asa cum s-a prezentat anterior, pe PZU s-a tranzactionat volumul maxim de energie (2.525,894 MWh/h) la pretul maxim lunar (201,59 lei/MWh, respectiv 45,20 EUR/MWh).

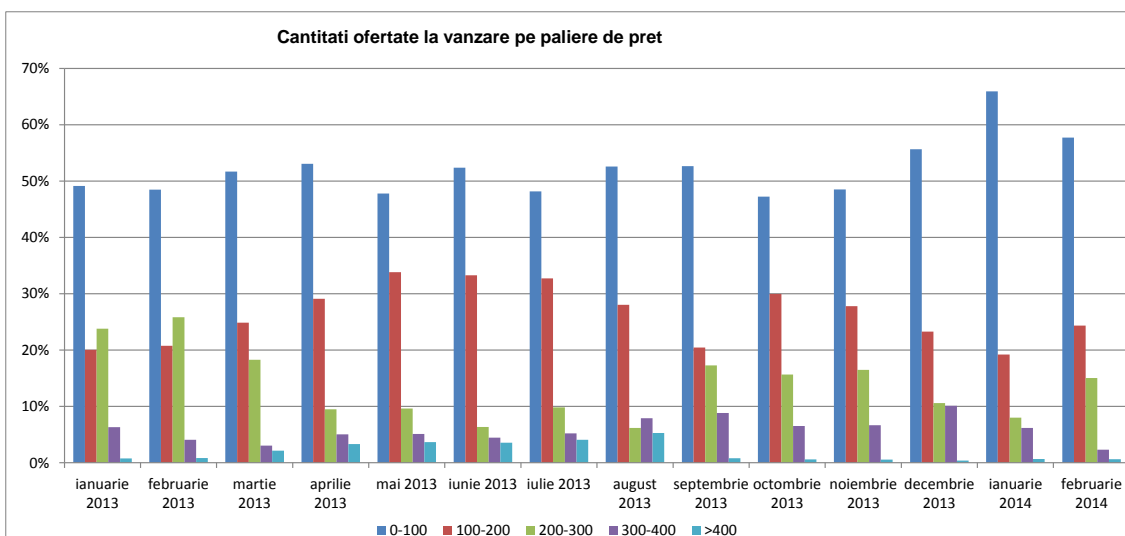


Din analiza evolutiei in timp a intentiilor de cumparare lunare pe orizontul de timp ianuarie 2013 - februarie 2014 din perspectiva preturilor ofertate, grupate pe intervale de pret definite, constatam ca ponderea majoritara este detinuta de cantitatile ofertate in intervalul de preturi (300-400) lei/MWh. In mod specific, in luna decembrie 2013, cantitatile ofertate in intervalul de preturi de peste 300 lei/MWh sunt mai mari decat cantitatile ofertate in acelasi interval de preturi din luna ianuarie 2014 (o cantitate de 1.512.406 MWh ofertata in luna decembrie 2013 fata de 1.163.566 MWh, cantitate ofertata in luna ianuarie 2014).



In ceea ce priveste oferta de vanzare, incepand cu luna noiembrie 2013 se constata o crestere a cantitatilor ofertate la preturi mai mici de 100 lei/MWh, maximul inregistrandu-se pentru luna ianuarie 2014, fapt reflectat in evolutia pretului mediu lunar (160,43 lei/MWh) care a inregistrat o variatie cu 20% fata de pretul mediu lunar al lunii decembrie 2013 (201,59 lei/MWh).

In conditiile in care cantitatea ofertata la preturi mai mici de 100 lei/MWh a fost in continua crestere in ultimul trimestru al anului, in luna ianuarie 2014 a fost ofertata la preturi mai mici de 100 lei/MWh o cantitate de 1.508.112 MWh, cea mai mare din ultimul an, cu 7-8% mai mare fata de luna decembrie 2013 cand a fost ofertata la vanzare cantitatea maxima la nivelul anului 2013, 1.401.777 MWh.



Suplimentar fata de cele prezentate, asa cum s-a precizat in introducerea acestui document, un impact asupra rezultatelor stabilite pe PZU il prezinta iesirile din functiune accidentale, piata pentru ziua urmatoare fiind proiectata ca instrument ce permite ajustarea pozitiilor comerciale si ofera totodata oportunitati de tranzactionare cu o zi inainte de momentul livrarii.

Prin urmare, evolutia preturilor inregistrata in perioada de analiza reflecta si producerea unor astfel de evenimente, care in viitor vor fi gestionate si aduse operativ la cunostinta pietei in conformitate cu Regulamentul (UE) Nr. 1227/2011 al Parlamentului European si al Consiliului privind integritatea si transparenta pietei angro de energie (REMIT).