

Piața pentru Ziua Următoare

Piața pentru Ziua Următoare (PZU) este o componentă a pieței angro de energie electrică pe care se realizează tranzacții orare ferme cu energie electrică activă cu livrare în ziua următoare zilei de tranzacționare.

Regulile Pieței pentru Ziua Următoare sunt prevăzute în cadrul cap. 5 din Codul Comercial al Pieței Anglo de Energie Electrică, aprobat prin Ordinul Președintelui ANRE nr. 25 /22 .10. 2004.

Piața pentru Ziua Următoare creează un cadru centralizat pentru vânzarea și cumpărarea energiei electrice de către participanții la piața angro de energie electrică din România, necesar pentru:

- a) facilitarea formării unei piețe angro de energie electrică în condiții de concurență, transparență și nediscriminare;
- b) reducerea prețurilor de tranzacționare a energiei electrice;
- c) stabilirea prețurilor de referință pentru alte tranzacții din piața angro.

Piața pentru Ziua Următoare pune la dispoziția Participanților un instrument funcțional pentru a realiza orar, pentru ziua de livrare, echilibrul între portofoliul de contracte bilaterale, prognoza de consum și disponibilitatea tehnică a unităților de producere. Surplusul sau deficitul de energie electrică activă se poate echilibra prin vânzarea sau cumpărarea acesteia pe PZU.

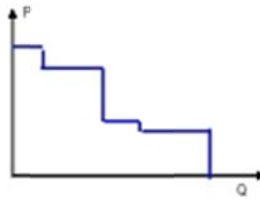
Participarea la această piață este voluntară și este permisă tuturor Titularilor de licență înregistrați ca Participanți la PZU (producători de energie electrică, furnizori și operatori de rețea). Una din condițiile obligatorii pe care un Titular de licență trebuie să o îndeplinească pentru înregistrarea la PZU este încheierea cu OTS a Convenției de asumare a responsabilității echilibrării sau dovada transferării responsabilității echilibrării către altă Parte Responsabilă cu Echilibrarea.

Titularii de licență trebuie să încheie cu S.C. OPCOM - S.A. Convenția de participare la Piața pentru Ziua Următoare și să respecte obligațiile cuprinse în aceasta.

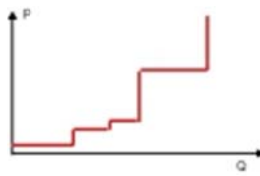
Modelul Pieței pentru Ziua Următoare este definit de următoarele caracteristici:

- Ziua de tranzacționare este orice zi calendaristică;
- Intervalul de tranzacționare este ora;
- S.C. OPCOM - S.A. este contraparte centrală pentru toate tranzacțiile de vânzare/cumpărare energie electrică încheiate de Participanții la PZU, pe această piață;
- Un Participant la PZU poate transmite o singură ofertă de cumpărare și o singură ofertă de vânzare pentru Zona Națională de Tranzacționare, pentru fiecare interval de tranzacționare;
- Ofertele de vânzare/cumpărare de energie electrică sunt oferte simple care pot conține până la 25 perechi cantitate - preț. Fiecare ofertă va indica prețurile la care Participantul dorește să cumpere și/sau vândă, în intervalul de tranzacționare specificat, cantitățile de energie electrică specificate din perechea cantitate - preț;
- Ofertele pot fi transmise doar în orele de tranzacționare definite în Codul Comercial;
- Sistemul informatic validează/invalidază ofertele transmise de participanți în conformitate cu criteriile stabilite prin Procedura operațională de stabilire a formatului, conținutului, modului de transmitere și de validare a Ofertelor pe Piața pentru Ziua Următoare
- Ofertele de cumpărare vor fi validate și din punct de vedere al garanțiilor de validare calculate în conformitate cu Procedura privind constituirea, verificarea și utilizarea garanțiilor financiare pentru participarea la Piața pentru Ziua Următoare

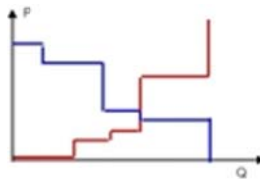
- După primirea și validarea ofertelor, Operatorul Pieței de Energie Electrică stabilește pentru fiecare interval de tranzacționare curbele cererii și ofertei:



Curba cererii se determină prin combinarea într-o singură ofertă a tuturor perechilor preț-cantitate din ofertele de cumpărare validate, sortate în ordine descrescătoare a prețurilor, începând cu perechea cu prețul cel mai mare, până la cea cu prețul cel mai mic.



Curba ofertei se va determina prin combinarea într-o singură ofertă a tuturor perechilor cantitate - preț din ofertele de vânzare validate, sortate în ordine crescătoare a prețurilor, începând cu perechea cu prețul cel mai mic, până la cea cu perechea cu prețul cel mai mare.



Punctul de intersecție dintre curba cererii și cea a ofertei reprezintă echilibrul dintre cerere și ofertă și determină Prețul de Închidere a Pieței (PIP) pentru Zona Națională de Tranzacționare.

- Cantitățile din ofertele de cumpărare al căror preț este mai mare sau egal cu PIP reprezintă cantitățile de energie electrică tranzacționate la cumpărare.
- Cantitățile din ofertele de vânzare al căror preț este mai mic sau egal cu PIP reprezintă cantitățile de energie electrică tranzacționate la vânzare.

Participanții la PZU obțin informațiile referitoare la propriile tranzacții încheiate în cadrul Pieței pentru Ziua Următoare prin accesarea Sistemului informatic de Tranzacționare. Pe baza confirmărilor tranzacțiilor corespunzătoare unei zile de tranzacționare, Operatorul Pieței de Energie Electrică va stabili Notificările Fizice corespunzătoare tranzacțiilor pe PZU, pe care le pune la dispoziția OTS și Părților Responsabile cu Echilibrarea (PRE) la care sunt înregistrați Participanții la PZU.

În concordanță cu prevederile Codului Comercial, tranzacțiile de vânzare/cumpărare cu energie electrică încheiate de Participanții la PZU, pe această piață reprezintă angajamente comerciale ferme.