

Cuprins

Cuvânt înainte al Directorului General

2. Istoric

3. Rolul OPCOM

4. Structura organizatorica a OPCOM

5. OPCOM – Operatorul pietei de energie electrica din România

5.1. Structura pietei angro de energie electrica

5.2. Administrarea pietei angro de energie electrica

5.2.1. Înscrierea participantilor la piata

5.2.2. Prognoza

5.2.3. Programarea functionarii unitatilor dispecerizabile

5.2.4. Stabilirea cantitatilor de energie electrica si de servicii tranzactionate, a obligatiilor de plata si a drepturilor de încasare

5.2.5. Informatica si telecomunicatii

6. Strategie si dezvoltare

Situatia patrimoniului

Contul de profit si pierderi

Situatia Cash-Flow-ului

Cuvânt înainte al Directorului General

S-a împlinit recent un an și jumătate de funcționare neîntreruptă a Operatorului pieței de energie electrică din România – S.C. OPCOM S.A.

Încă de la înființarea sa, OPCOM a funcționat zi de zi grație eforturilor specialistilor săi, care au pus la punct modelele și instrumentele necesare administrării zilnice a pieței angro de energie electrică.

Eforturile au fost cu atât mai mari cu cât nici pe plan internațional nu a existat o experiență semnificativă în acest domeniu, cele mai multe dintre piețele liberalizate de energie electrică din țările dezvoltate făcându-și apariția în aceeași perioadă cu cea românească.

Aceasta a constituit o experiență inedită, de pionierat, de căutări asidue a unor soluții, uneori "din mers", în paralel cu evoluția noii piețe de energie și cu problemele pe care le-a ridicat aceasta în permanență.

Ca o încununare și recunoaștere a acestor eforturi, OPCOM a fost primită, de altfel, la 1 octombrie 2001, ca membru cu drepturi depline în Asociația Internațională a Burselor de Energie - APEX.

De aceea tin să mulțumesc și pe această cale tuturor colegilor care au făcut posibile aceste realizări prin entuziasmul, daruirea și ingeniozitatea lor.

De asemenea, tin să adresez mulțumiri tuturor entităților care au contribuit la lansarea și dezvoltarea cu succes a pieței de energie electrică din România și implicit a activității OPCOM și as începe cu Ministerul Industriei și Resurselor care ne-a îndrumat și ne-a sprijinit în permanență, continuând cu ANRE, cu care am avut o colaborare activă și fructuoasă pentru îmbunătățirea continuă a cadrului legislativ și în aplicarea corespunzătoare a reglementărilor în domeniu, cu toți ceilalți participanți la piață și nu în ultimul rând cu C.N. Transelectrica S.A. și Dispeceratul Energetic Național, pentru colaborarea strânsă în coordonarea operării pieței de energie și a sistemului electroenergetic național (SEN).

În întreaga sa activitate OPCOM a pus mai presus de orice și a promovat în mod necondiționat principiile neutralității, echidistanței, echității, nediscriminării și transparenței față de toți participanții la piață, principii înscrise în statutul societății, datorită cărora a reușit să se consolideze din punct de vedere instituțional.

Notiunile nou aparute în operarea pieței, ca "Ordinea de merit" și "Prețul marginal de sistem" s-au impus ca instrumente esențiale în programarea și optimizarea producției de energie electrică, constituind indicatori importanți ai funcționării pe baze economice a pieței de energie electrică.

În același timp, OPCOM a elaborat și a introdus un algoritm propriu de optimizare a pornirilor-opririlor grupurilor termoelectrice care a redus numărul acestor opriri-porniri de aprox. 5 ori, realizându-se astfel importante economii pe ansamblul SEN.

Pe măsura creșterii gradului de liberalizare a pieței interne de energie, care a ajuns în prezent la 33%, prin apariția de noi participanți la piață ca urmare a "spargerii" monopolului în domeniile distribuției și producției termice, ca și prin lărgirea numărului de consumatori eligibili, se crează, în mod implicit, un mediu competitiv și propice mării volumului tranzacțiilor pe piață liberalizată concomitent cu sporirea lichidității pieței.

Pentru a face față cu succes acestor condiții noi, OPCOM trebuie să-și adapteze în continuare instrumentele și metodele de operare, ținând seama că într-un orizont de timp relativ apropiat se poate prognoza cu suficientă certitudine transformarea OPCOM în bursă de energie electrică, în condițiile unei competiții reale și a existenței unui număr relativ mare de participanți.

Introducerea instrumentelor financiare specifice bursei (contracte la termen, futures, opțiuni) și înființarea unei case de clearing în cadrul OPCOM constituie tot atât de necesare ca și de fluidizare a pieței de energie electrică și de reducere și eliminare a arieratelor din sector.

Însă până la atingerea stadiului de bursă, OPCOM își propune ca obiective imediate, pentru anul în curs, finalizarea proiectului privind implementarea unui sistem informatic și de telecomunicații la cheie, proiect finanțat de Phare printr-un credit nerambursabil, elaborarea unei strategii cuprinzătoare pentru faza de tranziție, pentru a face față solicitărilor complexe induse de împărțirea S.C. Electrica S.A. în 8 filiale ca și de apariția de noi consumatori eligibili și producători independenți, implementarea unei politici de management a riscului, certificarea internațională a sistemului de management al calității în conformitate cu standardul ISO 9000/2000, ș.a.

OPCOM nu va pierde nici un moment din vedere scopul final al întregii sale existente si activitati: acela de a contribui la dezvoltarea unor mecanisme concurentiale, de piata, care sa conduca la micșorarea costurilor si, pe aceasta baza, la reducerea tarifelor la consumatorii finali de energie electrica.

Consideram, totodata, ca acest scop este în deplina consonanta cu necesitatea îndeplinirii condițiilor de admitere a României în Uniunea Europeana în domeniul energetic si a pregatirii industriei energetice românești pentru a fi competitiva în momentul liberalizării pietei europene de energie.

Cu deosebita consideratie,

Adrian Goicea
Director General

2. Istoric

2 iulie 1998 – Hotărârea de Guvern nr. 365/98 decide reorganizarea Regiei Autonome de Energie electrica RENEL prin înfiintarea:

- Companiei Nationale de Energie electrica CONEL S.A.,
- Societatii Nationale „Nuclearelectrica” S.A.,
- Regiei Autonome pentru Activitati Nucleare.

De la bun început, CONEL a avut în componenta trei filiale, societati comerciale pe actiuni aflate integral în proprietatea sa, cu urmatoarele domenii principale de activitate:

- S.C. Termoelectrica S.A. - producerea de energie electrica si termica în termocentrale,
- S.C. Hidroelectrica S.A - producerea de energie electrica în hidrocentrale,
- S.C. Electrica S.A - distributia si furnizarea energiei electrice.

septembrie 1998 –Constituirea, în cadrul CONEL, a Directiei Operator Comercial si Prognoza, cu rolul principal de a demara operatiunile comerciale în cadrul pietei angro de energie electrica nou înfiintata, pentru implementarea noilor relatii comerciale (asa numitele „conventii”) între filialele mentionate mai sus si pentru reglementarea derularii în bune conditii a acestor relatii comerciale.

22 octombrie 1998 - Guvernul a emis Ordonanta de Urgenta nr. 29, pentru înfiintarea Autoritatii Nationale de Reglementare în domeniul Energiei (ANRE), institutie publica având responsabilitatea crearii si aplicarii unui cadru de reglementare pentru sectorul energiei electrice si functionarea pietei în conditii de eficienta, concurenta, transparenta si protectie a consumatorilor.

28 decembrie 1998 –Ordonanta de Urgenta a Guvernului nr. 63 stabileste cadrul, principiile si principalele directii de actiune pentru liberalizarea pietei energiei electrice din România, în concordanta cu prevederile Directivei Europene 96/92/EC.

1 martie 1999 – Autoritatea Nationala de Reglementare în domeniul Energiei (ANRE) emite primele reglementari (de exemplu: Codul comercial al pietei angro de energie electrica si Regulamentul de programare si dispecerizare a Sistemului Electroenergetic National), care au stabilit noile roluri, relatii si responsabilitati pentru toti participantii la piata.

1 iunie 1999 – A fost creat, în cadrul CONEL, Operatorul Comercial al pietei angro de energie electrica, având responsabilitatea îndeplinirii rolului, functiunilor si sarcinilor atribuite de legislatia secundara.

13 iulie 2000 - Hotărârea de Guvern nr. 627/2000 continua reorganizarea CONEL, realizându-se separarea acesteia în urmatoarele entitati înfiintate cu statut de societati comerciale independente aflate integral în proprietatea statului:

- S.C. Termoelectrica S.A.
- S.C. Hidroelectrica S.A.
- S.C. Electrica S.A.
- C.N.Transelectrica S.A., cu rol de Operator de Transport si Sistem, având ca filiala cu **personalitate juridica S.C. OPCOM S.A.**

3. Rolul OPCOM

OPCOM are rolul de administrator al pietei de energie electrica, conform prevederilor legislatiei primare si secundare în vigoare, furnizând un cadru organizat, viabil si eficient pentru desfasurarea tranzactiilor comerciale în cadrul pietei angro de energie electrica în conditii de consecventa, corectitudine, obiectivitate, independenta, echidistanta, transparenta si nediscriminare.

În spiritul HG 627/13 iulie 2000 si al "Codului comercial al pietei angro de energie electrica" emis de ANRE, Operatorul Comercial are urmatoarele functiuni principale:

- înscrierea participantilor la piata;
- înscrierea si monitorizarea contractelor;
- coordonarea activitatii de prognoza a consumului de energie electrica pentru programarea operationala a Sistemului Electroenergetic National (SEN);
- stabilirea ordinii de merit a unitatilor dispecerizabile, prin ierarhizarea acestora pe niveluri de putere, cantitati si preturi oferite si elaborarea programului de functionare a unitatilor dispecerizabile;
- stabilirea pretului marginal de sistem pentru fiecare interval baza de programare;
- publicarea pretului marginal de sistem si a altor informatii relevante referitoare la piata;
- programarea serviciilor de sistem tehnologice tranzactionate zilnic, ca parte integranta a programarii functionarii unitatilor dispecerizabile, pe fiecare interval baza de programare;
- stabilirea obligatiilor de plata si a drepturilor de încasare pentru participantii la piata, pe interval baza de decontare, a cantitatilor de energie electrica si de servicii de sistem tranzactionate, a cantitatilor transportate si a taxelor de administrare a pietei;
- concilierea diferendelor aparute între participantii la piata si supunerea spre solutionare a celor neconciliate unui Comitet (CADPEE) numit de catre ANRE;
- suspendarea temporara a activitatii în cadrul pietei a participantilor în cazul unui comportament incorect si al perturbarii functionarii corecte a pietei, conform reglementarilor ANRE;
- contribuirea la îmbunatatirea functionarii pietei de energie electrica prin elaborarea de proceduri noi, transmise la ANRE pentru aprobare;
- asistenta si consultanta pentru participantii la piata, supravegherea functionarii pietei si realizarea de studii, analize si sinteze pe teme specifice;
- cooperare la nivel national si international.

4. Structura organizatorica a OPCOM

Pentru realizarea functiilor si obiectivelor sale, OPCOM are urmatoarea structura (figura nr. 1).

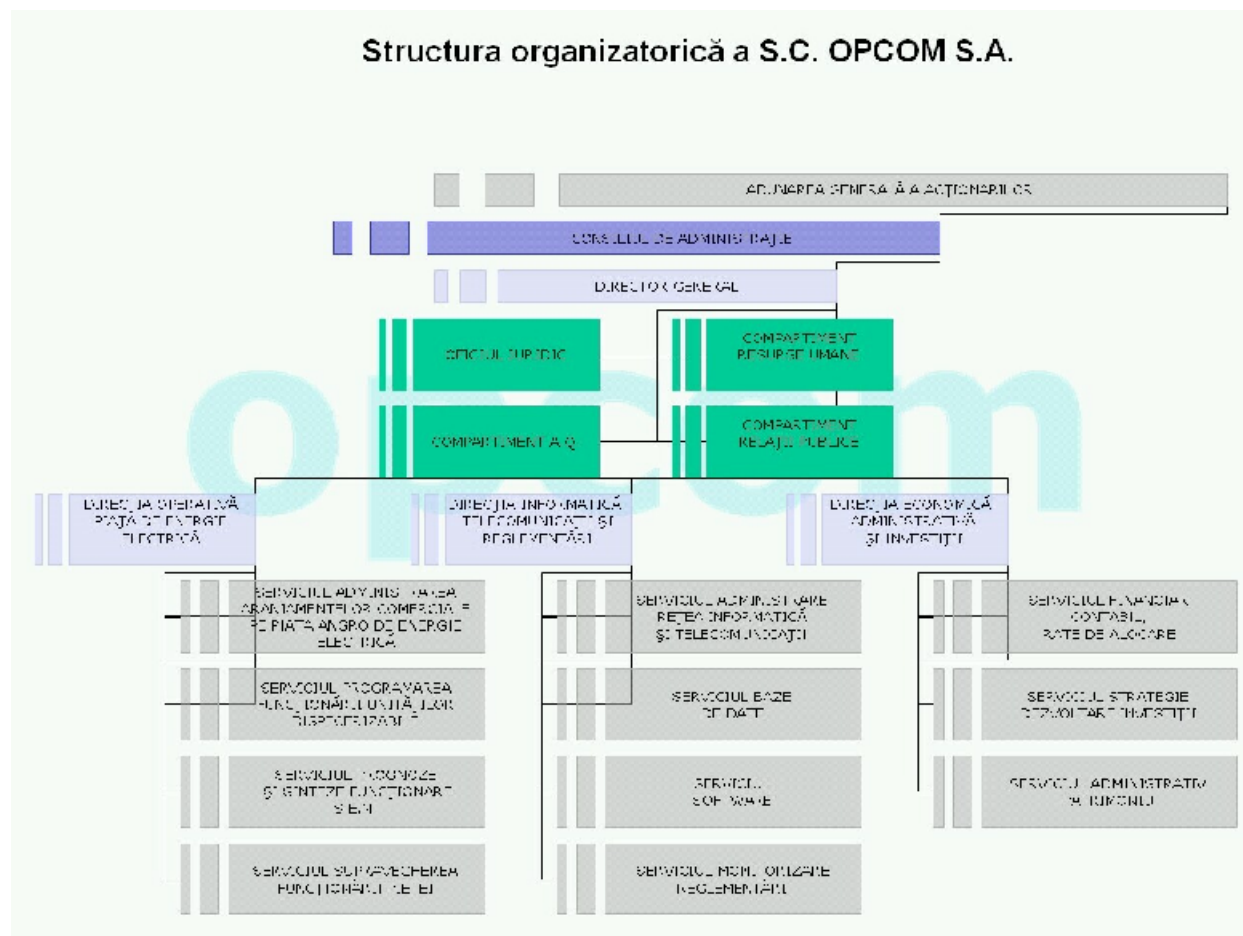


Figura nr. 1

Valorile fundamentale ale OPCOM sunt:

- calitatea, profesionalismul, initiativa, devotamentul si competenta personalului companiei,
- acumularea, dezvoltarea si împartasirea experientei,
- cultura organizationala.

5. OPCOM – Operatorul pietei de energie electrica din România

5.1. Structura pietei angro de energie electrica

Piata angro de energie electrica din România este destinata tranzactionarii energiei electrice si a serviciilor de sistem între participantii la piata si este compusa din doua segmente:

- piata reglementata;
- piata concurentiala.

Piata reglementata este destinata tranzactionarii energiei electrice si serviciilor de sistem pe baza contractelor reglementate (cu cantitati ferme si preturi reglementate).

Piata concurentiala este destinata tranzactionarii energiei electrice prin contracte bilaterale si prin licitatie. Conform HG nr. 48/31.01.2002, piata concurentiala reprezinta pâna la 33% din totalul energiei electrice tranzactionate angro.

Piata concurentiala are doua componente:

- *piata contractelor bilaterale* între furnizori si consumatori eligibili;
- *piata spot*, reprezentând componenta pietei concurentiale pe care energia electrica necontractata este tranzactionata prin licitatie, la Pretul Marginal de Sistem (PMS)¹.

În figura nr. 2 sunt prezentate fluxurile contractuale realizate pe piata angro de energie electrica din România.

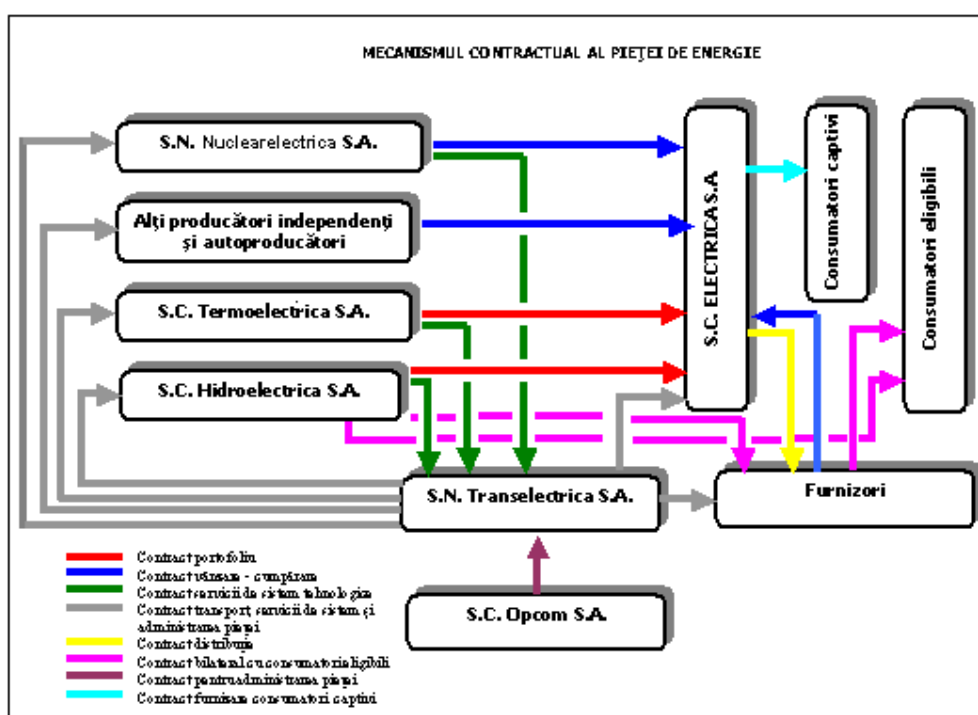


Figura nr. 2

5.2. Administrarea pietei angro de energie electrica

5.2.1. Înscrierea participantilor la piata

Pâna în prezent, **ANRE** a acreditat 41 consumatori eligibili si a acordat 51 licente specifice, dupa cum urmeaza:

- 14 de producere a energiei electrice;
- 33 de furnizare a energiei electrice;
- 1 de transport;
- 1 de dispecerizare;
- 1 de distributie;
- 1 pentru operatorul pietei.

În baza Codului Comercial, art. 62, agentii economici se înregistreaza la Operatorul Comercial corespunzător licentelor lor.

Pâna la 31.12.2001 au fost înregistrați la OPCOM 27 participanti la piata, dupa cum urmeaza:

- 7 producatori;

¹ Pretul marginal de sistem este pretul ultimului MWh stabilit de ordinea de merit pentru acoperirea cererii de energie electrica în fiecare ora.

- 7 furnizori;
- 10 consumatori eligibili;
- 1 operator de transport;
- 1 operator de sistem;
- 1 operator de distributie.

În figura nr. 3 este prezentata evolutia numarului de participanti la piata, iar figura nr. 4 prezinta evolutia numarului de contracte administrate lunar de OPCOM.

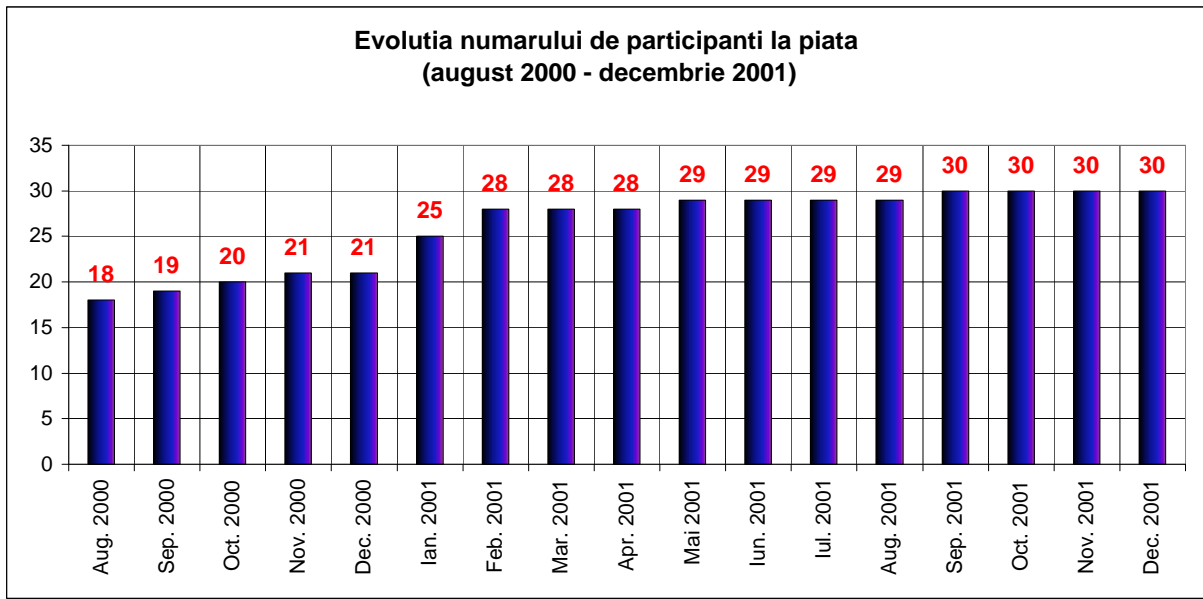


Figura nr. 3

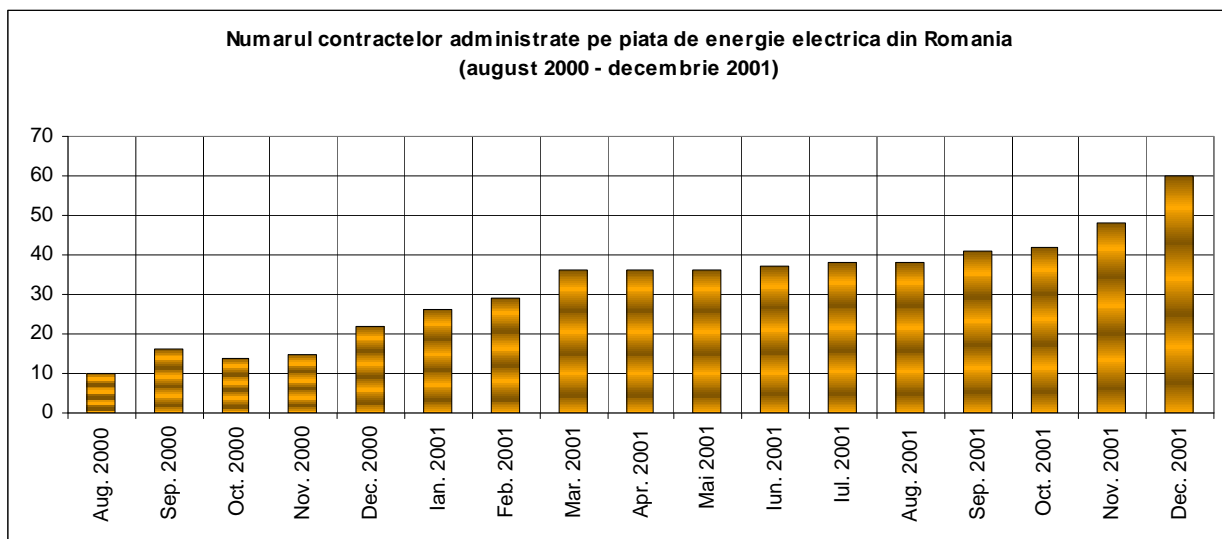


Figura nr. 4

Tabelul nr. 1 prezinta tipurile de contracte încheiate între participantii la piata.

Tipuri de contracte	Vânzator	Cumparator
Contracte de portofoliu	Termoelectrica S.A.	Electrica S.A.
	Hidroelectrica S.A.	Electrica S.A.
Contracte bilaterale negociate	Termoelectrica S.A.	Electrica S.A.
	Hidroelectrica S.A.	Electrica S.A.
Contracte tip PPA	S.N. Nuclearelectrica	Electrica S.A.
Contracte cu autoproducatori	RAAN	Electrica S.A.
	C.E.T. Braila S.A.	Electrica S.A.
Contracte cu producatori independenti	C.E.T. Govora S.A.	Electrica S.A.
Contracte de furnizare servicii de sistem	Termoelectrica S.A.	Transelectrica S.A.
	Hidroelectrica S.A.	Transelectrica S.A.
	S.N. Nuclearelectrica	Transelectrica S.A.
Contracte de furnizare la consumatori eligibili	Termoelectrica S.A.	ALRO Slatina S.A.
	Hidroelectrica S.A.	ALRO Slatina S.A.
	Hidroelectrica S.A.	AZOMURES S.A.
	Hidroelectrica S.A.	CESAROM S.A.
	LUXTEN	RATB
	Group Trading S.R.L.	AZOMURES S.A.
Contracte furnizor - furnizor	Hidroelectrica S.A.	LUXTEN
	Group Trading S.R.L.	Electrica S.A.
	Romenergo S.A.	Electrica S.A.
	Romelectro S.A.	Electrica S.A.
Contract furnizor – producator	GRIVCO S.A.	Termoelectrica S.A.
Contracte de servicii de transport, servicii de sistem si administrare piata	Transelectrica S.A.	Termoelectrica S.A.
	Transelectrica S.A.	Hidroelectrica S.A.
	Transelectrica S.A.	S.N. Nuclearelectrica
Contracte de servicii de transport, servicii de sistem si administrare piata pentru energia electrica exportata	Transelectrica S.A.	Termoelectrica S.A.
	Transelectrica S.A.	Hidroelectrica S.A.
Contracte de servicii de transport, servicii de sistem si administrare piata pentru energia electrica furnizata la consumatorii eligibili (ALRO Slatina S.A., AZOMURES S.A., CESAROM S.A) si furnizorului LUXTEN	Transelectrica S.A.	Termoelectrica S.A.
	Transelectrica S.A.	Hidroelectrica S.A.

Contracte de servicii de transport, servicii de sistem si administrare piata pentru energia electrica tranzactionata furnizor - furnizor (Group Trading S.R.L., Romenergo S.A., Romelectro S.A.)	Transelectrica S.A.	Electrica S.A.
Contract de servicii de sistem si administrare piata cu producatorii, pentru energie electrica livrata în retele la nivel de tensiune $\leq 110\text{kV}$	Transelectrica S.A.	RAAN
	Transelectrica S.A.	C.E.T. Govora S.A.
	Transelectrica S.A.	C.E.T. Braila S.A.
	Transelectrica S.A.	Electrica S.A.
Contractul pentru serviciul de administrare a pietei	OPCOM S.A.	Transelectrica S.A.

Tabelul nr. 1

5.2.2. Prognoza

În baza Hotarârii de Guvern nr. 627/13.07.2000, OPCOM S.A "coordoneaza activitatea de prognoza a cererii de energie electrica pentru programarea operationala a Sistemului Electroenergetic National (SEN)".

Rolul OPCOM S.A. de coordonator consta în:

a) Prognoza pe termen scurt:

- **Prognoza consumului brut**

Se realizeaza prin modelarea parametrica a seriilor de timp reprezentând consumul orar brut pe o perioada corespunzând cel puțin ultimei luni si corectarea celor 48 valori extrapolate pentru urmatoarele doua zile, corespunzator evolutiei consumului pe aceeasi perioada a anului anterior si prognozei meteo pentru urmatoarele doua zile, precum si functie de evenimente previzibile (schimbarea orei primavara si toamna, modificarea zilnica a orelor rasaritului si apusului soarelui, profilele zilelor atipice înregistrate în anii anteriori etc.).

Abaterile medii patratice lunare ale prognozei consumului orar brut de energie electrica au fost în mod constant sub 5%, evolutia acestora fiind prezentata în figura nr. 5

- **Prognoza consumului net**

Consta în agregarea prognozelor primite de la furnizori si corectarea rezultatului functie de consumul de energie electrica net orar calculat de OPCOM pe baza unei aplicatii informatice proprii, dezvoltata în acest scop, care modeleaza balanta circulatiei energiei electrice în Sistemul Electroenergetic National. Prognoza consumului net se coreleaza cu prognoza consumului brut.

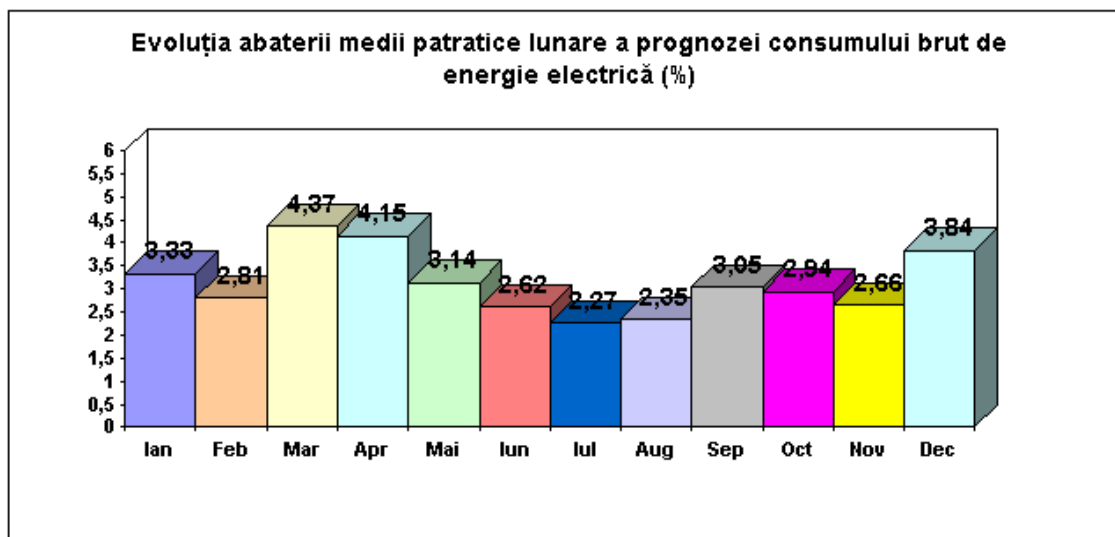


Figura nr. 5

b) Prognoza pe termen lung

A fost realizata pentru perioada octombrie 2001 – martie 2002 si consta în:

- consumul de energie electrica al tarii;
- productia de energie electrica pe structura de combustibil;
- necesarul de livrari de combustibil;
- consumul de combustibil;
- stocurile de combustibil.

Aceste elemente au stat la baza elaborarii "Programului de iarna 2001 / 2002 ", aprobat prin Hotarârea de Guvern nr. 607/27 iunie 2001.

5.2.3. Programarea functionarii unitatilor dispecerizabile

Aceasta activitate are doua componente:

- programarea productiei unitatilor dispecerizabile,
 - programarea furnizarii serviciilor de sistem tehnologice,
- realizate conform schemei care urmeaza :

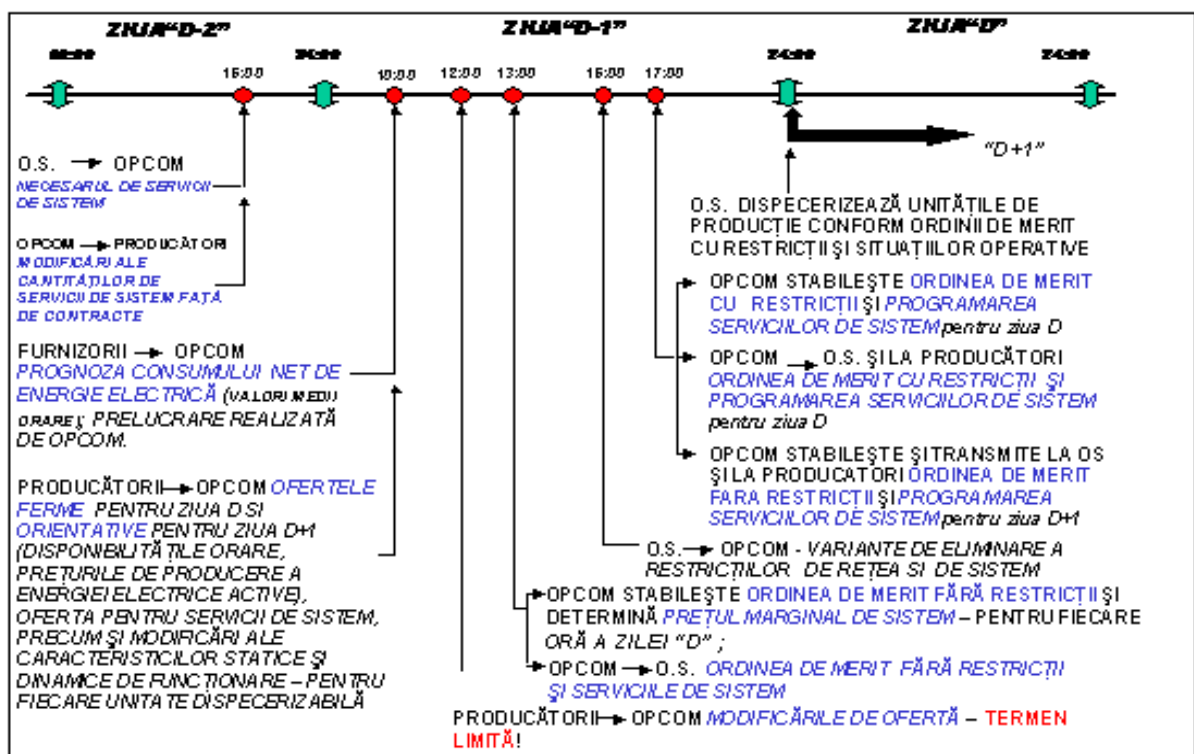


Figura nr. 6

Activitatea de programare a functionarii unitatilor dispecerizabile consta în: ordonarea, pe criteriile comerciale și tehnice, a ofertelor de producție, corelarea cu ofertele de servicii de sistem tehnologice, implementarea restricțiilor de rețea și de sistem.

Rezultatul acestei activități este programul de funcționare a unitatilor dispecerizabile, care se transmite la Dispecerul Energetic Național (DEN) și la producători și este:

- ferm pentru ziua D;
- orientativ pentru ziua D+1.

Programarea orientativă pentru ziua D+1 furnizează informații suplimentare prin care producătorii, furnizorii și DEN își pot reprojecția în timp util deciziile privind participarea pe piața angro de energie electrică.

a) Programarea productiei unitatilor dispecerizabile

Pe baza ofertelor producatorilor si folosind un program elaborat în cadrul OPCOM, acesta determina:

- ordinea de merit fara restrictii (OFR)² pentru fiecare ora a zilelor D si D+1;
- pretul marginal de sistem (PMS) pentru fiecare ora a zilei D,
- ordinea de merit cu restrictii de retea si de sistem (OCR) pentru fiecare ora a zilei D.

Pentru evitarea functionarii neeconomice si de natura a cauza efecte negative asupra echipamentelor, datorita numarului mare de porniri/opriri produse de ordonarea ofertelor doar pe criteriile comerciale, OPCOM a implementat „Algoritmul de evitare a pornirilor/opririlor de scurta durata”.

Prin aplicarea acestui algoritm, OPCOM. respecta, pentru fiecare grup termoeenergetic în parte, optiunile exprimate de producatori în ofertele lor zilnice, respective:

- numarul minim de ore de functionare pentru un grup termoeenergetic dupa o pornire;
- numarul minim de ore de stationare pentru un grup termoeenergetic dupa o oprire.

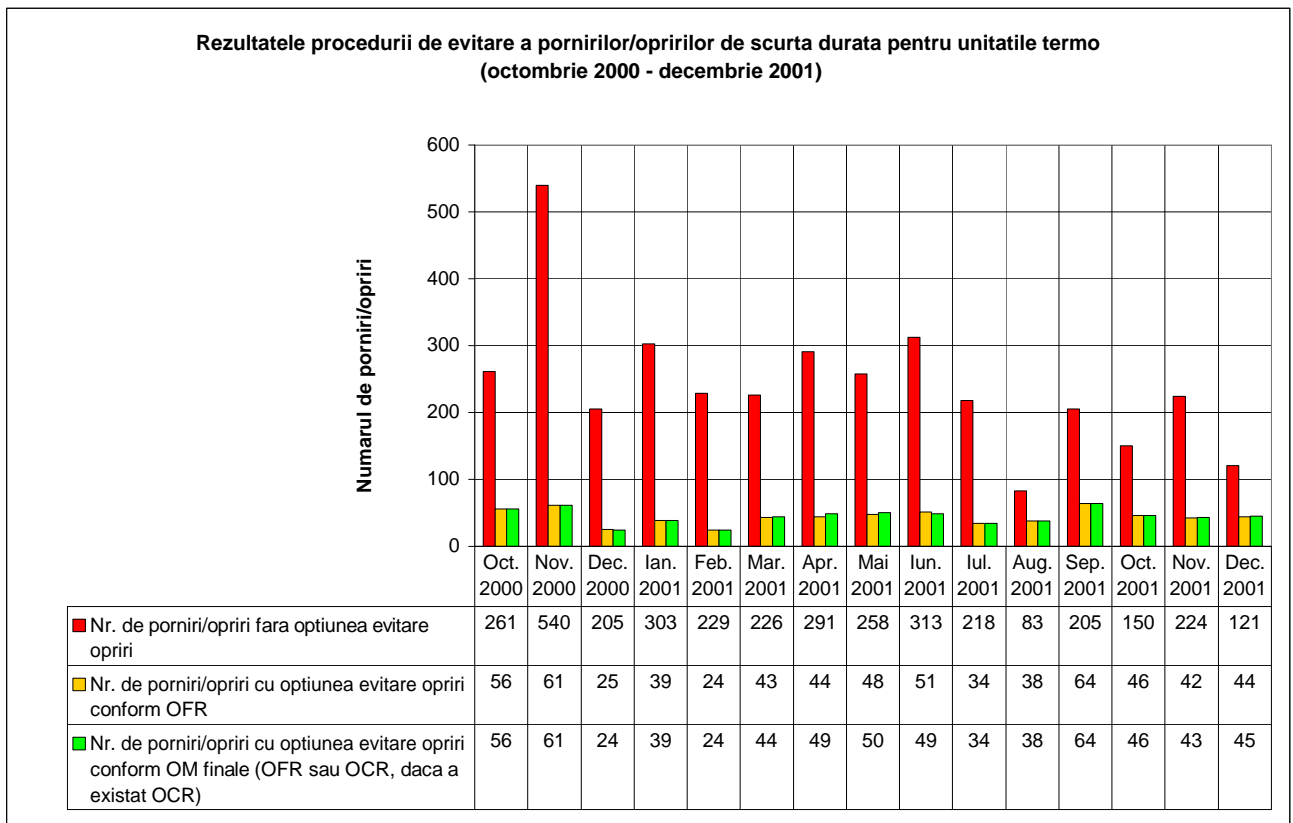


Figura nr. 7

Analizând rezultatele prezentate în figura nr. 7, rezulta ca numarul de porniri/opriri ale grupurilor termoeenergetice programate s-a redus de 5,5 ori, în perioada 01 octombrie 2000 – 31 decembrie 2001.

Luând în considerare ca programarea se face pentru aproximativ 45 de unitati termoeenergetice, rezulta în medie un astfel de eveniment (pornire sau oprire) la aproximativ 32 zile.

² Ordinea de merit fara restrictii (OFR) este lista unitatilor de productie ordonate în sens crescator al pretului ofertat.

În figurile urmatoare (nr. 8 si 9) sunt prezentate principalele elemente care caracterizeaza programarea pietei angro de energie electrica (august 2000 - iulie 2001):

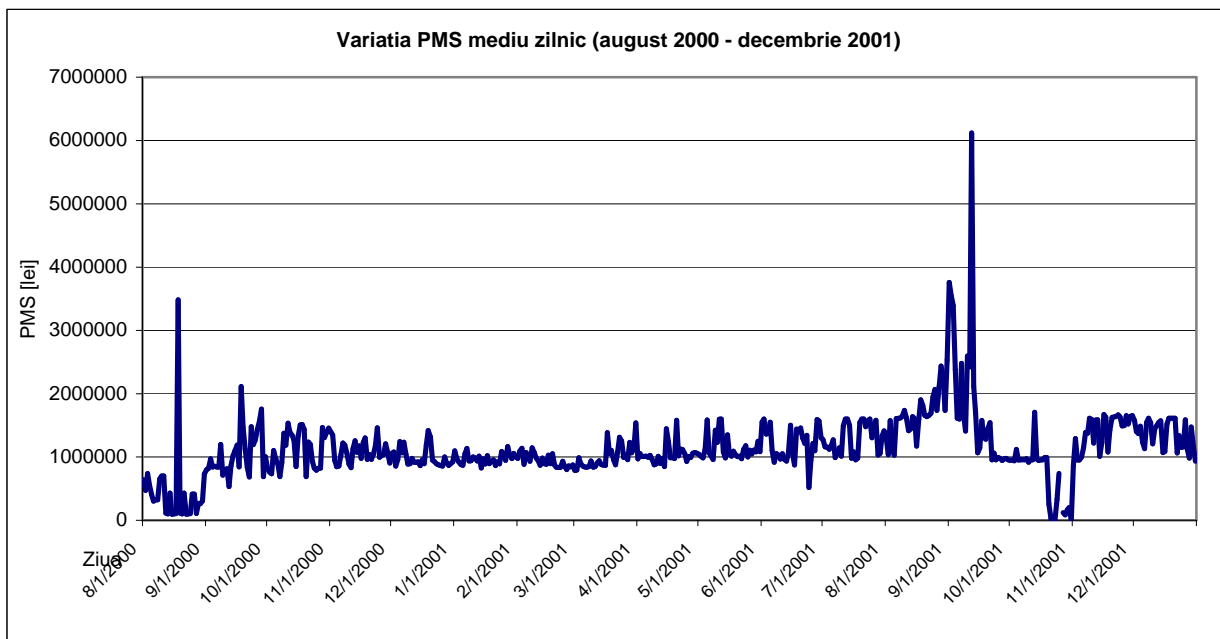


Figura nr. 8

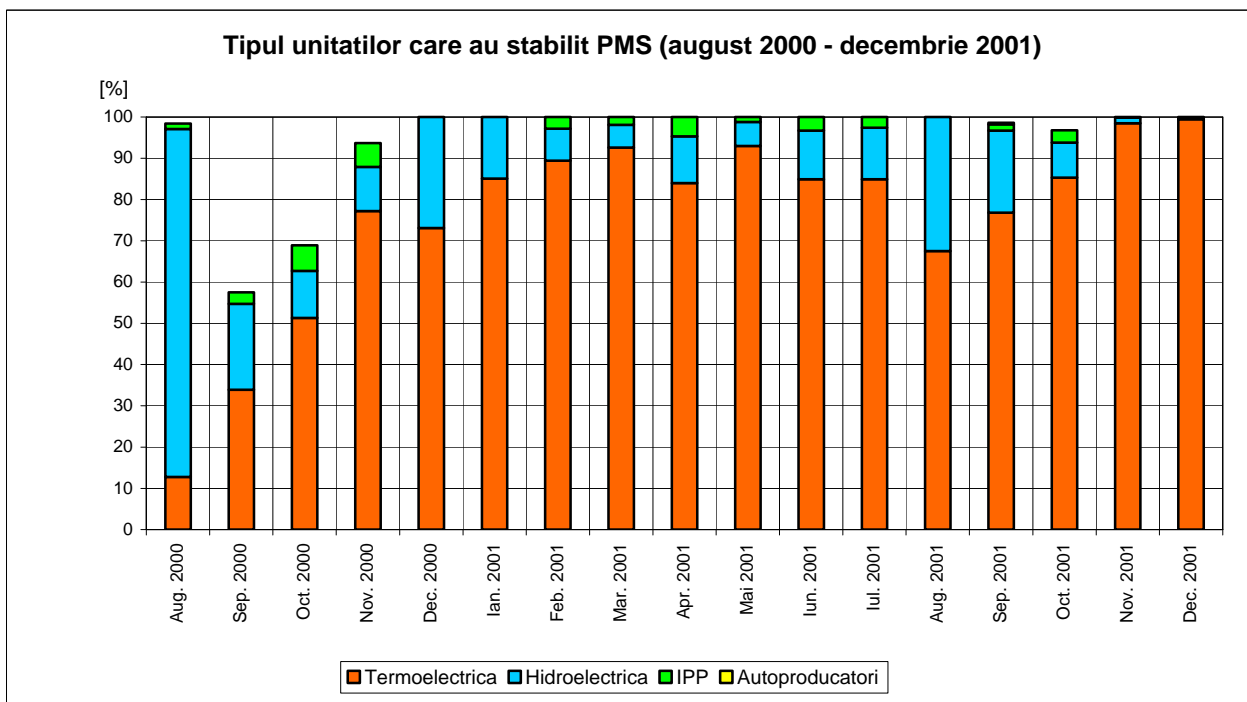


Figura nr. 9

OPCOM face publice, în fiecare zi (pe site-ul Internet, Mediafax, Reuters), valorile orare ale pretului marginal de sistem (PMS) pentru ziua respectiva, informatii care sunt prezentate în figura nr. 10.

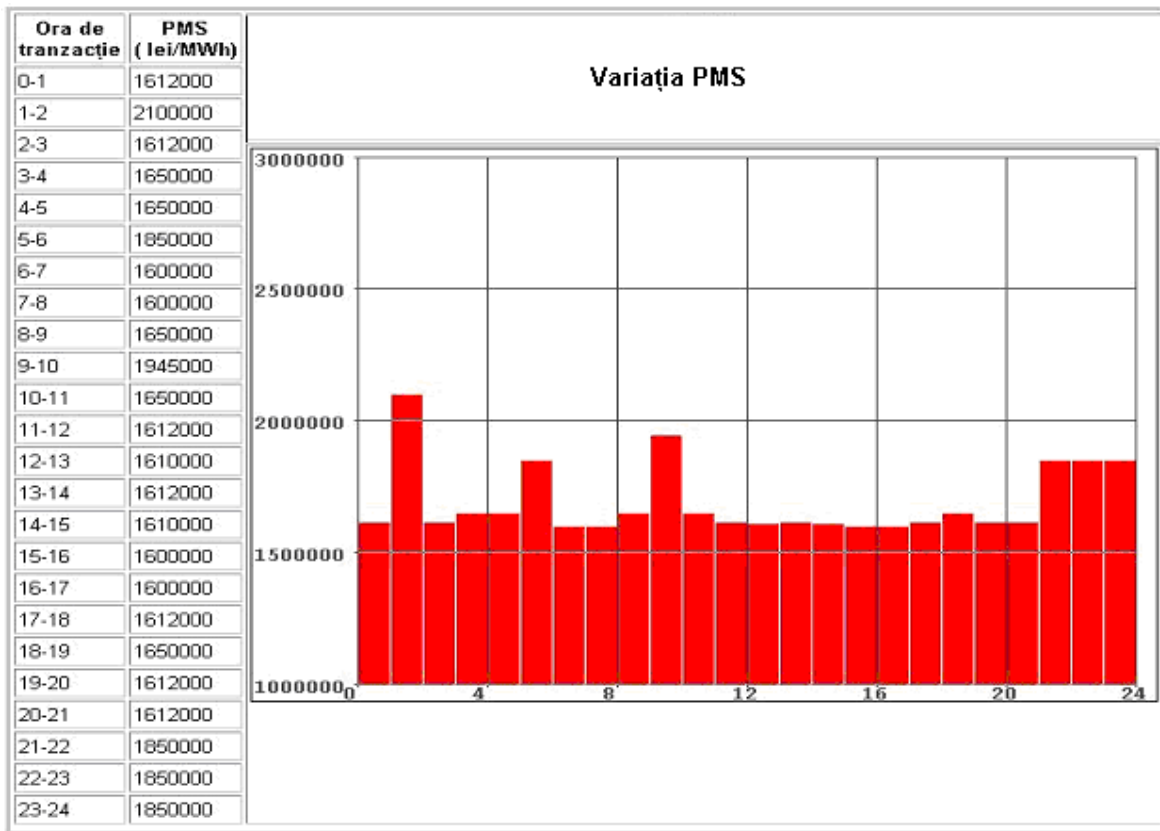


Figura nr. 10

În tabelul nr. 2 sunt prezentate restricțiile de rețea și de sistem comunicate de către Dispecerul Energetic National (DEN).

Perioada (septembrie 2000 - decembrie 2001)	Nr. de zile în care OS a impus restricții	Tipul restricției/Tipul unității restricționate			
		Retragerea din exploatare a unor elemente de rețea		Impunerea de către OS a unei puteri de producție, pentru diferite tipuri de unități	
		termo	hidro	termo	hidro
Aug. 2000					
Sep. 2000	3	-	-	-	-
Oct. 2000	3	-	-	-	-
Nov. 2000	12	-	-	-	1
Dec. 2000	3	2	-	1	
Ian. 2001	-	-	-	-	-
Feb. 2001	1	-	-	-	1
Mar. 2001	9	-	-	3	1
Apr. 2001	5	-	-	5	-
Mai 2001	17	-	4	16	2
Iun. 2001	23	-	23	29	15
Iul. 2001	11	-	11	10	1
Aug. 2001	5	2	2	-	1

Sep. 2001	6	3	4	-	3
Oct. 2001	1	-	1	-	-
Nov. 2001	1	-	-	1	1
Dec. 2001	2	-	-	3	1
TOTAL	81	5	45	67	26

Tabelul nr. 2

b) Programarea furnizării serviciilor de sistem tehnologice

Serviciile de sistem tehnologice sunt servicii necesare menținerii nivelului de siguranță în funcționare a Sistemului Electroenergetic Național (SEN), precum și a menținerii calitatii energiei la parametrii ceruți de normativele în vigoare.

Serviciile de sistem tehnologice sunt furnizate de furnizorii calificați și au scopul de a asigura:

- stabilitatea frecvenței în regimuri normale și de avarie;
- stabilitatea tensiunii în regimuri normale și de avarie;
- acoperirea pierderilor tehnice de energie în rețeaua electrică de transport;
- restaurarea funcționării sistemului (SEN) la rămânerea parțială sau totală fără tensiune.

În prezent serviciile de sistem tehnologice programate de OPCOM, ca parte integrantă a programării funcționării unităților dispacherizabile, sunt:

- asigurarea reglajului primar de frecvență;
- asigurarea reglajului secundar de frecvență/putere;
- asigurarea rezervei de putere activă;
- asigurarea puterii reactive și reglajul tensiunii;
- acoperirea pierderilor tehnice de energie din rețeaua electrică de transport

În figura nr. 11 este prezentată structura procentuală a serviciilor tehnologice de sistem pe tipuri de servicii de sistem.

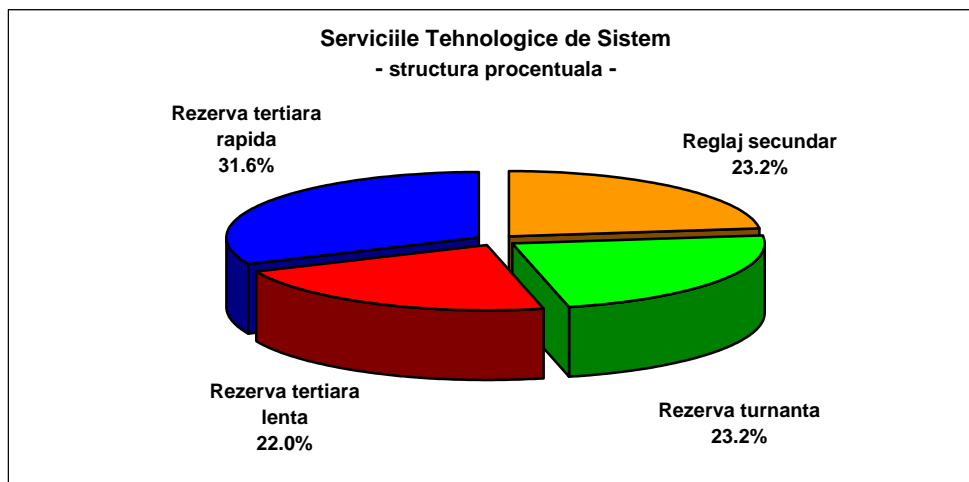


Figura nr. 11

În figura nr. 12 este prezentată structura procentuală a serviciilor tehnologice de sistem pe furnizori calificați.

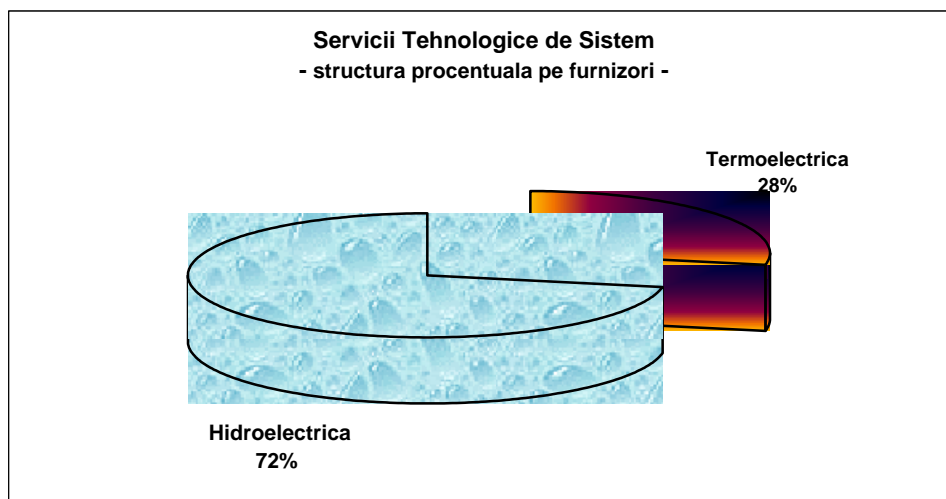


Figura nr. 12

Programarea furnizării serviciilor de sistem tehnologice de către OPCOM are la bază contractele de servicii de sistem și modificările solicitate de Dispecerul Energetic Național (DEN) cu 48 ore înainte de ziua D.

Pentru programarea serviciilor de sistem tehnologice, OPCOM preia ofertele de servicii de sistem și le validează din punctul de vedere al caracteristicilor tehnice ale grupurilor, al situațiilor operative transmise de DEN privind starea grupurilor și al cantităților din contracte și/sau a modificărilor solicitate, precum și corelarea cu ordinea de merit fără restricții (OFR).

Respectând aceiași pași de timp ca și în cazul activității de programare a producției unităților dispecerizabile, OPCOM transmite la DEN programarea furnizării serviciilor de sistem tehnologice. DEN comunică, la rândul său, către OPCOM, restricțiile de rețea și de sistem (dacă este cazul) referitoare la această programare.

Programarea finală a furnizării serviciilor de sistem tehnologice pentru ziua D, aplicabilă în procesul de dispecerizare a Sistemului Electroenergetic Național, este corelată de către OPCOM cu ordinea de merit cu restricții (OCR) și ia în considerare variantele de eliminare a unor restricții pentru serviciile de sistem. Aceste variante sunt propuse de DEN până la ora 16:00 a zilei D-1 și sunt exemplificate în tabelul nr. 3:

Total	Cauza restricției pentru serviciile de sistem tehnologice				
	Retrageri de linii din exploatare	Retrageri de centrale din exploatare	Retrageri simultane de linii și centrale din exploatare	Retrageri simultane de linii+centrale din exploatare, pe fondul lipsei combustibilului	Retrageri de T și AT-uri din exploatare
08.2000 – 07.2001	14	11	7	1	2

Tabelul nr. 3

OPCOM transmite programarea finală a furnizării serviciilor de sistem tehnologice la DEN și fiecărui furnizor de servicii de sistem care a oferit în ziua respectivă.

5.2.4. Stabilirea cantităților de energie electrică și de servicii tranzacționate, a obligațiilor de plată și a drepturilor de încasare

Stabilirea cantităților de energie electrică și de servicii tranzacționate, a obligațiilor de plată și a drepturilor de încasare sunt efectuate în conformitate cu prevederile reglementărilor emise de autoritatea competentă și a clauzelor din contractele încheiate între participanții la piață.

În figura nr. 13 este prezentata evolutia cantitatilor de energie electrica (în MWh) tranzactionate lunar pe cele doua componente: piata reglementata si cea concurentiala.

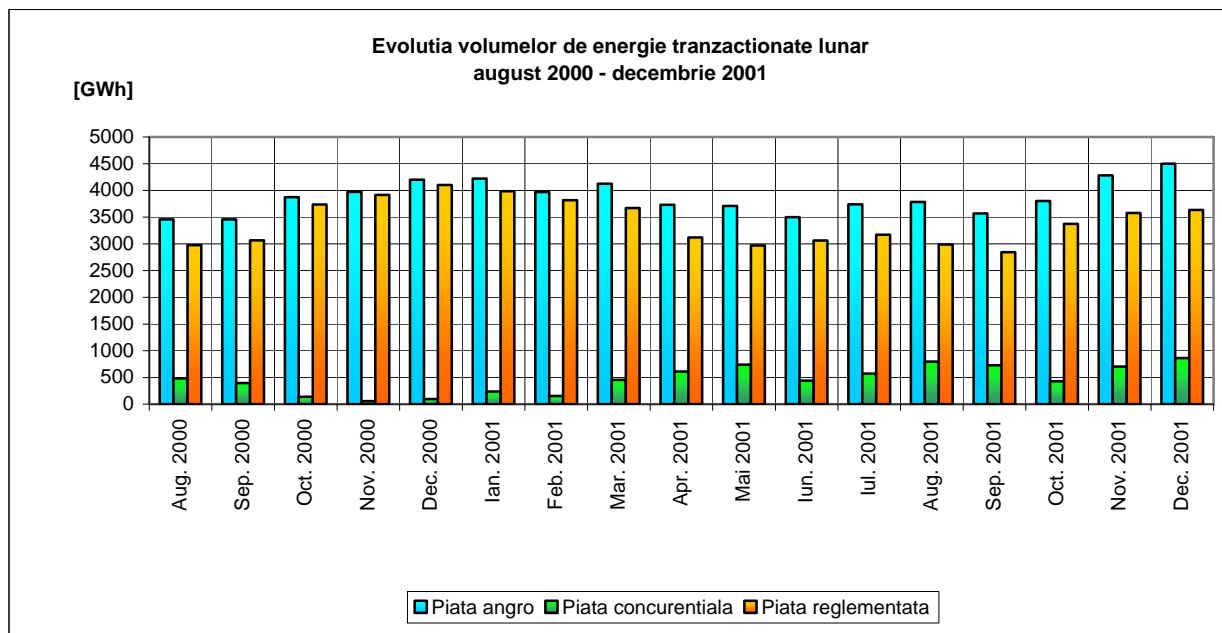


Figura nr. 13

Figura nr. 14 prezinta valoarea totala a cantitatilor de energie electrica, în miliarde lei, tranzactionate lunar.

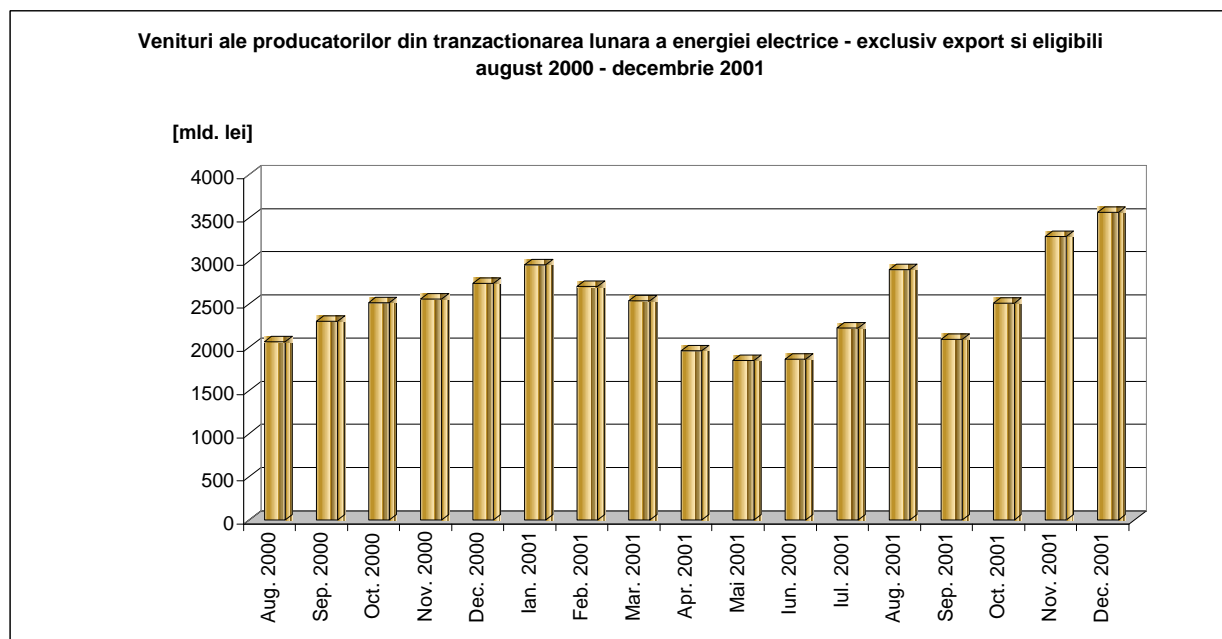


Figura nr. 14

Pretul de decontare a cantitatilor de energie electrica tranzactionate lunar pe piata spot a fost stabilit ca medie a preturilor marginale de sistem orare, ponderate cu cantitatile de energie electrica orare prognozate a fi tranzactionate pe piata spot, rezultate din ordinea de merit fara restrictii. Pentru determinarea acestui pret au fost luate în considerare numai intervalele orare în care s-a realizat echilibrul cerere - oferta. Pentru intervalele orare în care pretul marginal de sistem rezultat din ordinea de merit fara restrictii a fost mai mare de 1.612.500

lei/MWh s-a luat ca valoare maximala 1.612.500 lei/MWh conform Deciziei ANRE nr. 568/2000. Evolutia pretului marginal de sistem mediu ponderat este prezentata în figura nr.15.

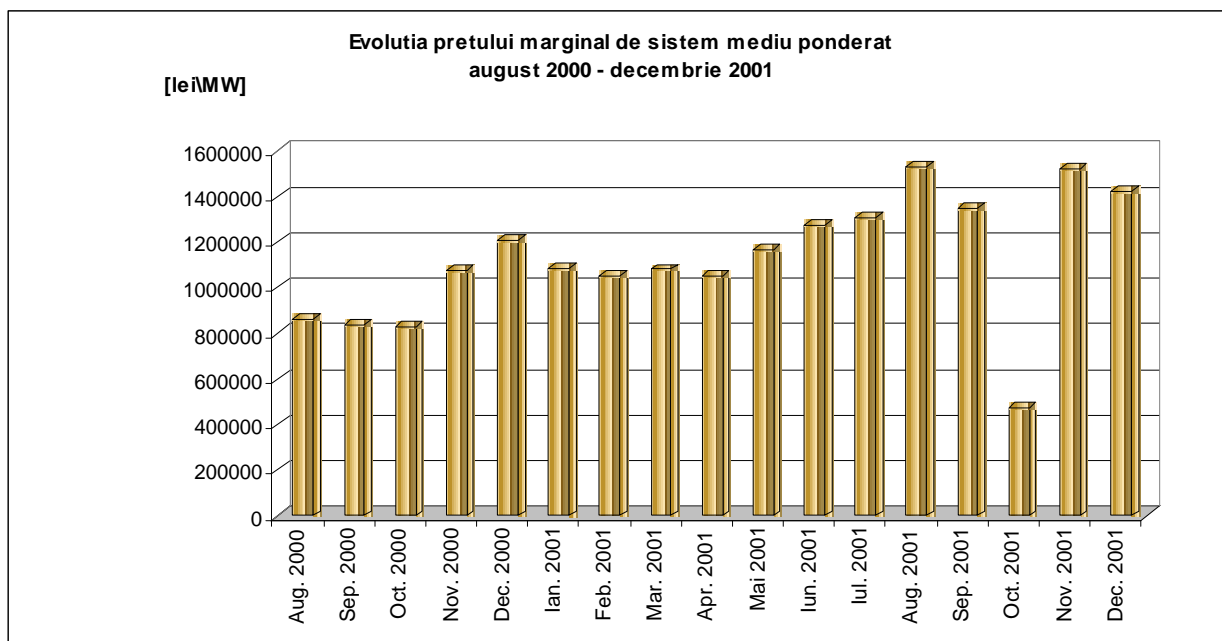


Figura nr. 15

Figura nr. 16 prezinta evolutia volumului de servicii de sistem asigurate la tarife reglementate de principalii furnizori calificati.

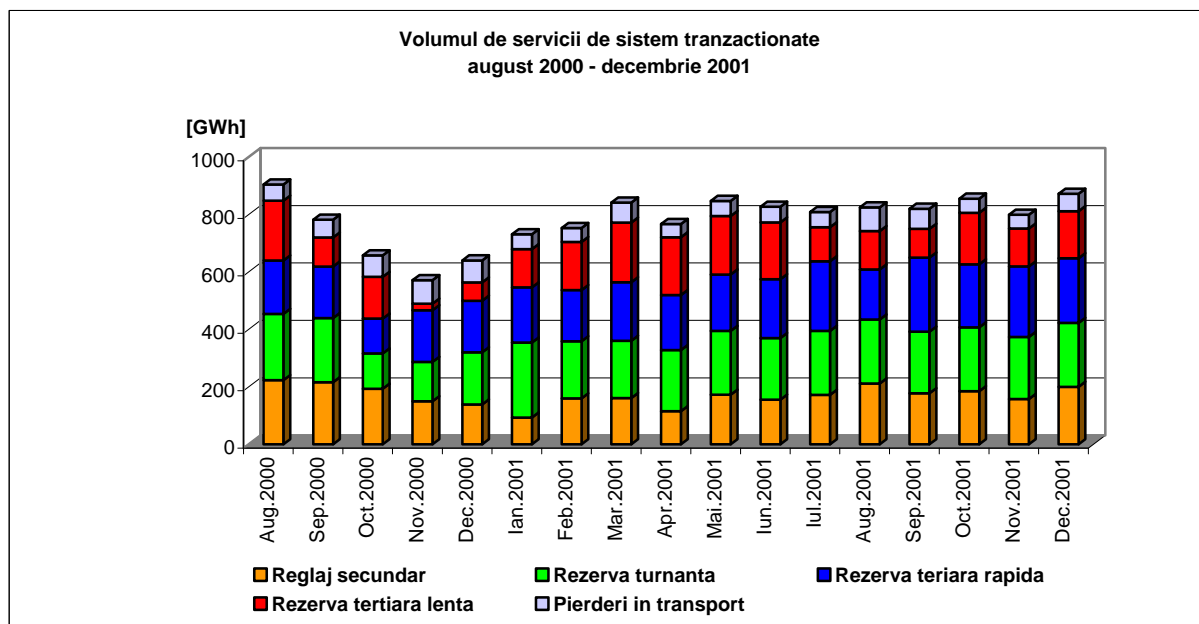


Figura nr. 16

Figura nr. 17 prezinta evolutia veniturilor corespunzatoare tranzactiilor lunare de servicii de sistem pe tipuri de servicii tehnologice de sistem.

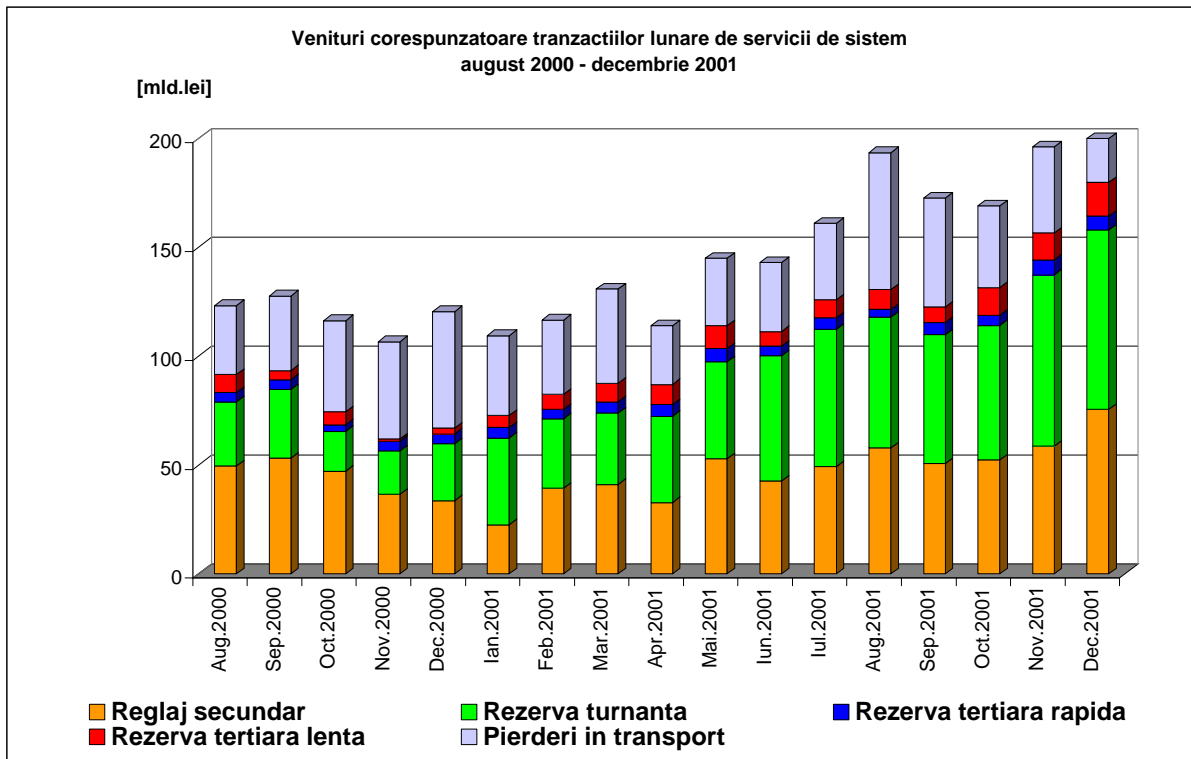


Figura nr. 17

Dinamica valorilor aferente serviciului de transport si serviciilor de sistem asigurate de C.N. Transelectrica S.A. si a serviciului de administrare a pietei angro de energie electrica prestat de OPCOM sunt prezentate în figura nr.18 si 19.

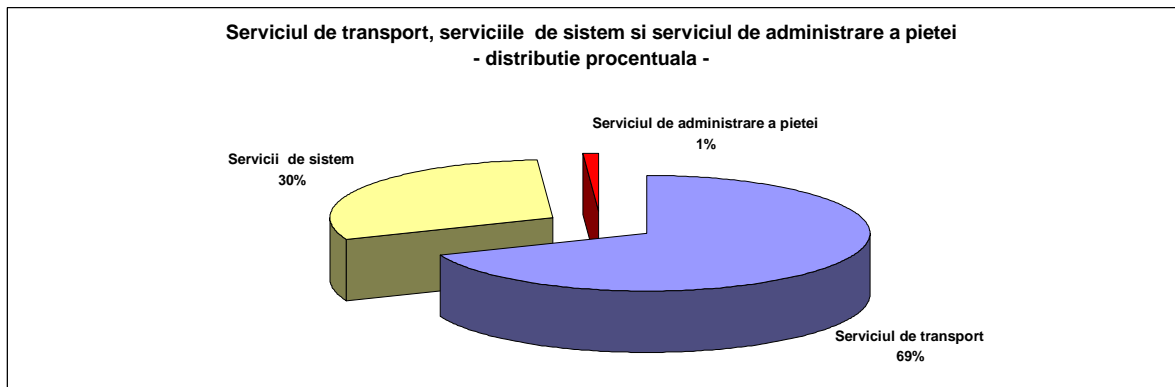


Figura nr. 18

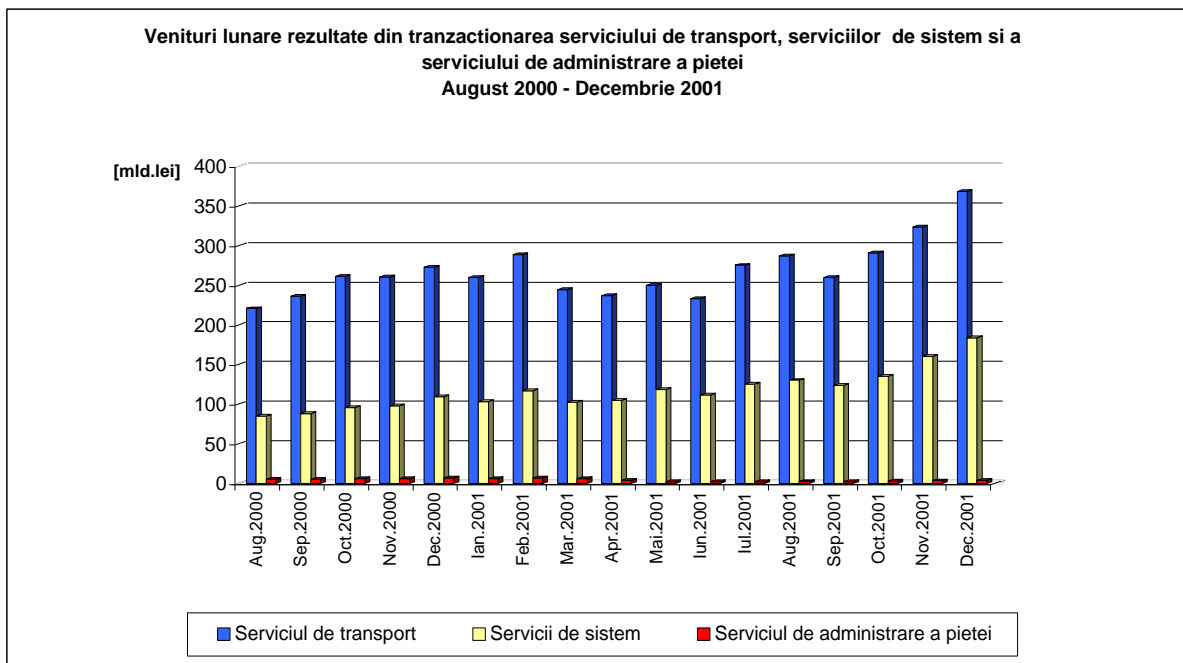


Figura nr. 19

5.2.5. Informatica si telecomunicatii

În prezent, suportul informatic pe care se bazeaza activitatea OPCOM este constituit din rețeaua proiectata si dezvoltata intern si aplicatiile concepute si elaborate tehnologic si informatic de personalul OPCOM.

Proiectul viitorului sistem informatic integrat al OPCOM a fost evaluat în vederea furnizarii celor mai bune performante, fiind avute în vedere urmatoarele componente:

- a) bazele de date pentru:
 - înscrierea participantilor la piata;
 - înscrierea si monitorizarea contractelor;
 - înregistrarea ofertelor (unitati dispecerizabile si servicii de sistem);
 - programul unitatilor dispecerizabile;
 - înregistrarea puterilor medii orare realizate (date furnizate de Operatorul de Sistem);
 - înregistrarea consumului net de energie electrica (date primite de la furnizori);
 - înregistrarea obligatiilor de plata si a drepturilor de încasare ale participantilor la piata;

- b) aplicatiile software pentru proiectarea, întreținerea si exploatarea bazei de date.

6. Strategie si dezvoltare

Consecvent misiunii asumate, OPCOM si-a conceput si construit o strategie de dezvoltare.

Primul an si jumatate de existenta a societatii a fost caracterizat de orientarea spre obiectivele pe termen scurt si mediu, fara a se pierde din vedere necesitatea pregatirii perspectivei pe termen lung. OPCOM si-a focalizat eforturile si resursele pe termen scurt si mediu astfel încât sa poata raspunde tuturor responsabilitatilor de administrare a pietei angro de energie electrica, optând pentru o orientare spre cerintele clientilor.

Trebuie subliniat faptul ca OPCOM a atins stadiul de dezvoltare organizationala, tehnica si tehnologica utilizând cu maxima eficienta resursele disponibile, în cea mai mare masura interne. Rezultatele primului an de existenta sunt datorate preponderent profesionalismului, calitatii, devotamentului si disponibilitatii manifestate de personal.

Tranzactionarea zilnica a energiei electrice si a serviciilor de sistem a trebuit sa fie mentinuta în permanenta în conformitate cu stadiul reformei si restructurarii pietei, precum si cu gradul de maturizare a participantilor la aceasta.

Din aceste motive, OPCOM a luat în calcul dezvoltarea infrastructurii necesare tranzactionarii pe piata „cu o zi înainte” si a premizelor pentru deschiderea tranzactionarii intra-zilnice.

În plan intern, consolidarea institutionala si dezvoltarea infrastructurii au fost mentinute în permanenta consonanta cu evolutia pietei si a participantilor la aceasta, o atentie deosebita fiind acordata dezvoltarii mecanismelor pietei de electricitate si servicii.

Beneficiind de sustinerea activa a Ministerului Industrii si Resurselor, a Delegatiei Uniunii Europene si a autoritatilor implicate în derularea programelor Comunitare, s-a reusit atragerea unor resurse si competente externe importante.

În vederea pregatirii investitiei destinate infrastructurii IT si de comunicatii, a carei consolidare este necesara pentru a se realiza o functionalitate deplina a OPCOM, ce va fi realizata sub auspiciile Programului PHARE 2000, a fost lansat proiectul PHARE RO9805.01-06 denumit „Restructurarea si introducerea mecanismelor de piata în sectorul energiei electrice din România”.

Au fost identificate necesitatile sistemului IT si de comunicatii în vederea realizarii tuturor responsabilitatilor aferente functiunii de administrator al pietei fizice, fiind determinate procesele, fluxurile informationale si amploarea sistemului. Totodata, au fost determinate bugetul estimativ si calendarul optim de realizare a acestei investitii.

Investitia va fi realizata pe baza proiectului si a specificatiilor tehnice furnizate de consultantul calificat (Red Electrica Spania) în strânsa colaborare cu OPCOM. Rezultatul va fi un sistem IT si de comunicatii integrat, modern si competitiv, care va asigura tranzactionarii pe piata fizica fiabilitate, viabilitate, stabilitate si continuitate.

Proiectul asigura asistenta si în ceea ce priveste dezvoltarea institutionala.

Evaluările si recomandările consultantilor în ceea ce priveste sistemul de management si organizarea, modelarea si proiectiile financiare, metodologia de tarificare, comunicarea si relatiile publice, structura de proprietate, sunt utile pentru realizarea unei functionari corporative eficiente si solide.

OPCOM a beneficiat, în cadrul aceluasi proiect, de un sistem de simulare a pietei destinat pregatirii personalului, precum si pentru participantii la piata si toate celelalte parti interesate.

În viziunea noastra, dezvoltarea organizationala este dependenta direct de dezvoltarea resurselor umane.

Rezultatele înregistrate prin derularea sesiunilor de instruire în cadrul proiectului PHARE RO9805.01-07 „Asistenta tehnica pentru Operatorul Comercial al pietei de electricitate” sunt foarte valoroase, fiind în concordanta cu principiul de mai sus.

O contributie importanta la dezvoltarea resurselor umane a fost determinata de aportul de know-how de care am beneficiat în cadrul actiunilor de schimb de experienta realizate sub egida USEA si USAID.

Asistenta tehnica oferita în cadrul acestor proiecte de consultanta de echipe experimentate a fost sustinuta activ si cu profesionalism de specialistii nostri.

OPCOM va continua sa actioneze cu consecventa în directia realizarii si pe viitor a totalei transparente a operatiunilor sale, a nediscriminarii, echidistantei si neutralitatii.

O directie specifica a activitatii OPCOM va fi de monitorizare si tratare corespunzatoare a riscurilor pe care le genereaza activitatile sale, precum si a riscurilor pietei. În aceasta privinta, OPCOM va dezvolta o politica de management al riscului corespunzatoare. Aceasta va include, totodata, o componenta de clasificare menita evaluarii corecte a capabilitatilor tehnice si financiare ale fiecarui si tuturor participantilor la piata

OPCOM intentioneaza sa devina un mediu de tranzactionare atragator si eficient pentru toti agentii economici interesati sa activeze în cadrul pietei interne de energie electrica precum si a celei regionale, cu dezvoltarea instrumentelor de piata necesare fiecarei etape de evolutie a pietei angro de energie electrica din România si

permanenta contributie la îmbunatatirea cadrului legislativ necesar functionarii eficiente a pietei energiei electrice.

Sub acest aspect, OPCOM va face noi pasi în vederea sporirii capabilitatii sale privind stabilirea obligatiilor de plata si a drepturilor de încasare pentru participantii la piata, prin înfiintarea unei case de clearing sub auspiciile sale.

De asemenea, va actiona în directia crearii conditiilor si implementarii unei burse de energie electrica în România, apta sa activeze atât ca bursa de energie electrica nationala dar si regionala. Simultan cu realizarea acestor obiective, un accent special va fi pus pe promovarea instrumentelor financiare specifice (forward, futures, options), menite a îmbunatati lichiditatea pietei energiei electrice.

SITUATIA PATRIMONIULUI

Mii lei

	15-Aug-00		31 Decembrie 2000		30 Iunie 2001		31 Decembrie 2001	
ACTIVE								
Imobilizari necorporale	124,888	2.30%	124,888	0.40%	176,483	0.40%	570,933	1.25%
Terenuri, cladiri si echipamente	2,944,799	54.20%	2,875,761	10.00%	4,476,735	10.60%	5,218,995	11.39%
Investitii in curs	-	0.00%	-	0.00%	-	0.00%	212,712	0.46%
Alte imobilizari corporale	2,360,231	43.50%	2,553,270	8.90%	5,641,107	13.30%	5,058,661	11.04%
Total imobilizari corporale	5,429,918	100.00%	5,553,919	19.40%	10,294,325	24.30%	10,490,368	22.89%
Imobilizari financiare	-	0.00%	-	0.00%	52,380	0.10%	73,164	0.16%
Stocuri	607	0.00%	140,565	0.50%	112,171	0.30%	-	0.00%
Creante	-	0.00%	21,788,617	76.00%	28,775,236	68.00%	33,874,068	73.90%
Disponibilitati	-	0.00%	1,195,902	4.20%	2,625,102	6.20%	232,251	0.51%
Active circulante	607	0.00%	23,125,084	80.60%	31,512,509	74.40%	34,106,319	74.41%
Alte active curente	-	0.00%	945	0.00%	482,212	1.10%	595,842	1.30%
Total Active	5,430,525	100%	28,679,948	100%	42,341,426	100%	45,836,626	100.00%
PASIVE								
Imprumuturi	-	0.00%	-	0.00%	-	0.00%	717,633	1.57%
Furnizori si alte datorii	-	0.00%	13,728,125	47.90%	14,304,681	33.80%	15,308,193	33.40%
Total Datorii	-	0.00%	13,728,125	47.90%	14,304,681	33.80%	16,025,826	34.96%
Capital social	1,203,500	22.20%	1,203,500	4.20%	1,203,500	2.80%	1,203,500	2.63%
Rezerve, alte cap.proprii	4,227,025	77.80%	12,495,171	43.60%	12,495,171	29.50%	12,587,778	27.46%
Profit nerepartizat	-	0.00%	1,253,152	4.40%	14,338,074	33.90%	16,019,522	34.95%
Capitaluri proprii	5,430,525	100.00%	14,951,823	52.10%	28,036,745	66.20%	29,810,800	65.04%
Alte datorii	-	-	-	-	-	-	-	0.00%
Total Pasive	5,430,525	100%	28,679,948	100%	42,341,426	100.00%	45,836,626	100.00%
Rata de schimb (sfarsitul perioadei): ROL/ USD			25,926		28,953		31,597	

CONTUL DE PROFIT SI PIERDERI

Mii lei

	31 Decembrie 2000		30 Iunie 2001		31 Decembrie 2001	
Cifra de afaceri	26,722,000	100.00%	27,611,233	100.00%	45,320,519	100.00%
Productia stocata	-		-			
Productia de imobilizari			-			
Total productia exercitiului	26,722,000	100.00%	27,611,233	100.00%	45,320,519	99.99%
Alte venituri din exploatare			-		2,682	0.01%
Total venituri din exploatare	26,722,000	100.00%	27,611,233	100.00%	45,323,201	100.00%
Materii prime si materiale	278,748	1.00%	518,059		584,987	1.29%
Utilitati	-		145,824		272,819	0.60%
Alte materiale					395,119	0.87%
Total cheltuieli materiale	278,748	1.00%	663,883	2.40%	1,252,925	2.76%
Servicii terti	863,105	3.20%	2,421,777	8.80%	7,480,175	16.50%
Impozite si taxe	111,420	0.40%	238,940	0.90%	538,773	1.19%
Cheltuieli cu personalul	3,122,470	11.70%	5,291,117	19.20%	12,703,808	28.03%
Alte costuri de exploatare	31,770	0.10%	147,952	0.50%	484,944	1.07%
Amortizare	366,531	1.40%	1,001,232	3.60%	2,646,540	5.84%
Total cheltuieli de exploatare	4,774,044	17.90%	9,764,901	35.40%	25,107,165	55.40%
Profit inainte de impozit si dobanzi	21,734,551	81.30%	17,518,368	63.40%	19,732,437	43.54%
Rezultatul exploatarii	21,947,956	82.10%	17,846,332	64.60%	20,216,036	44.60%
Venituri financiare	5,586	0.00%	29,986	0.10%	62,359	0.14%
Cheltuieli financiare			5,014		44,742	0.10%
Dobanzi			-			0.00%
Rezultatul financiar	5,586	0.00%	24,972	0.10%	17,617	0.04%
Venituri exceptionale			-		241,085	0.53%
Cheltuieli exceptionale	218,991	0.80%	357,950	1.30%	545,958	1.20%
Rezultat exceptional	-218,991	-0.80%	-357,950	-1.30%	-304,873	-0.67%
TOTAL VENITURI	26,727,586	100.00%	27,641,219	100.10%	45,626,645	100.67%
TOTAL CHELTUIELI	4,993,035	18.70%	10,127,865	36.70%	25,697,865	56.70%
Rezultat brut	21,734,551	81.30%	17,513,354	63.40%	19,928,780	43.97%
Impozit pe profit	5,438,960	20.40%	4,428,432	16.00%	5,162,410	11.39%
Rezultat net	16,295,591	61.00%	13,084,922	47.40%	14,766,370	32.58%
Dividende	-		NA			
Rezerve, alte repartizari	15,042,439		NA			
Rata de schimb (media anului)	21,696 ROL/ USD		26,221 ROL/ USD			

*Incepand cu 17 Aprilie 2001 ANRE a modificat tariful de administrare a pietei angro de energie electrica de la 1.531 lei/Mwh la 650 lei/Mwh.

SITUATIA CASH – FLOW ULUI

Mii lei

	31 Decembrie 2000		30 Iunie 2001		31 Decembrie 2001	
Profit inainte de impozit si dobanzi	21,734,551	100.00%	17,518,368	100.00%	19,732,437	100.00%
Amortizare	366,531	1.70%	1,001,232	5.70%	2,646,540	13.41%
Modificarea capitalului de lucru	-8,201,395	-37.70%	-6,862,936	-39.20%	-3,379,146	-17.12%
+/- Stocuri	-139,958	-0.60%	28,394	0.20%	112,171	0.57%
+/- Creante	-21,788,617	-100.20%	-6,986,619	-39.90%	-5,098,832	-25.84%
+/- Alte datorii curente	-945	0.00%	-481,267	-2.70%	-113,630	-0.58%
+/- Obligatii curente	13,728,125	63.20%	576,556	3.30%	1,721,145	8.72%
+/- Cheltuieli in avans	0		0		0	
1 Cash Flow Operational	13,899,687	64.00%	11,656,664	66.50%	18,999,831	96.29%
Cheltuieli de capital	-124,001	-0.60%	-4,740,406	-27.10%	196,043	0.99%
Investitii financiare						
2 Cash Flow din Investitii	-124,001	-0.60%	-4,740,406	-27.10%	196,043	0.99%
3 Cash flow din operatii (1+2)	13,775,686	63.40%	6,916,258	39.50%	19,195,874	97.28%
Cash Flow din Finantare						
+/- Active financiare		0.00%	-52,380	-0.30%	-73,164	-0.37%
+/- Credite		0.00%		0.00%		0.00%
Rezultat Financiar	5,586	0.00%	24,972	0.10%	17,617	0.09%
Rezultat Exceptional	-218,991	-1.00%	-357,950	-2.00%	-304,873	-1.55%
Impozit pe profit	-5,438,960	-25.00%	-4,428,432	-25.30%	-5,162,410	-26.16%
+/- Capital propriu		0.00%		0.00%		0.00%
Dividende platite		0.00%		0.00%		0.00%
+/- Alte	-6,927,419	-31.90%	522,634	3.00%	-13,440,793	-68.12%
Total Cash Flow din Finantare	-12,579,784	-57.90%	-4,291,156	-24.50%	-18,963,623	-96.10%
Cash Flow Disponibil						
+/- disponibilitati	1,195,902	5.50%	2,625,102	15.00%	232,251	1.18%
Disponibil la inceputul anului	-		1,195,902		1,195,902	
Disponibil la sfarsitul anului	1,195,902		3,821,004		1,428,153	