



## **PROCEDURĂ**

Operațională privind funcționarea Pieței Centralizate a  
Contractelor Bilaterale pentru Energie Electrică  
atribuite prin licitație publică

**Cod:**

**Pag.** 1/43

**Rev.** 5

## **PROCEDURĂ**

OPERAȚIONALĂ PRIVIND FUNCȚIONAREA  
PIEȚEI CENTRALIZATE A CONTRACTELOR BILATERALE PENTRU  
ENERGIE ELECTRICĂ  
ATRIBUITE PRIN LICITAȚIE PUBLICĂ

**Întocmit:** S.C. Opcom S.A.

**Direcția Supravegherea și Dezvoltarea Pieței de  
Energie Electrică**

- Martie 2008 -

**PROCEDURĂ**

Operațională privind funcționarea Pieței Centralizate a Contractelor Bilaterale pentru Energie Electrică atribuite prin licitație publică

**Cod:****Pag. 2/43****Rev. 5****CUPRINS**

	Pag.
1. Scop.....	8
2. Domeniu de aplicare .....	9
3. Acronime.....	9
4. Definiții.....	9
5. Documente de referință .....	13
6. Cadrul de organizare.....	13
7. Organizarea sesiunilor de licitație.....	23
8. Responsabilități.....	28
9. Legătura cu participanții la Piața Centralizată a Contractelor Bilaterale pentru Energie Electrică atribuite prin licitație publică și cu băncile.....	30
10. Alte prevederi.....	30
ANEXA 1 Diagrama procesului de funcționare a Pieței Centralizate a Contractelor Bilaterale pentru Energie Electrică atribuite prin licitație publică.....	31
ANEXA 2 Ofertă de cumpărare răspuns la oferta de vânzare	32
ANEXA 3 Ofertă de cumpărare cu preț maxim	33
ANEXA 4 Ofertă de vânzare cu preț minim	34
ANEXA 5 Ofertă de vânzare răspuns la oferta de cumpărare	35

**PROCEDURĂ**

Operațională privind funcționarea Pieței Centralizate a Contractelor Bilaterale pentru Energie Electrică atribuite prin licitație publică

**Cod:****Pag. 3/43****Rev. 5**

ANEXA 6	Registrul de tranzacționare	36
ANEXA 7	Scrisoare de intenție privind înregistrarea ca participant la PCCB	37
ANEXA 8	Comunicare privind înregistrarea ca participant la PCCB	38
ANEXA 9	Comunicare către ANRE, CN Transelectrica SA și PRE (privind înregistrarea unui participant la PCCB)	39
ANEXA 10	Comunicare către ANRE, CN Transelectrica SA și PRE (privind modificarea datelor din registrul de tranzacționare)	40
ANEXA 11	Comunicare către ANRE, CN Transelectrica SA și PRE (privind retragerea/suspendarea/revocarea unui participant la PCCB)	41
ANEXA 12	Registrul de urmărire a garanțiilor financiare de participare la licitație	42
ANEXA 13	Fax notificare câștigător licitație	43
ANEXA 14	Fax notificare câștigător desemnat	44
ANEXA 15	Convenția de participare la PCCB	

**PROCEDURĂ**

Operațională privind funcționarea Pieței Centralizate a Contractelor Bilaterale pentru Energie Electrică atribuite prin licitație publică

**Cod:****Pag.** 4/43**Rev.** 5**LISTA DE CONTROL A REVIZIILOR**

Documentul revizuit:

Nr. crt.	Rev.	Data	Revizia se referă la:	Întocmit	Verificat	Aprobat
1	1	03.03.2006	Organizarea de sesiuni de licitație pentru oferte de cumpărare publicate împreună cu contractele propuse de către participanții înscriși la PCCB, respectiv: Definiția Contractului bilateral pentru energie electrică atribuit prin licitație publică, Definiția Ofertelor tip de cumpărare de energie electrică. Definiția ofertelor tip de vânzare de energie electrică. Art. 6.2.2. Art. 6.2.4., Art. 6.3.4., Art. 7.1.1., Art. 7.1.2., Art. 7.1.4., Art. 7.2.6., Art. 7.2.7., Art. 7.2.9., Art. 7.2.14., Art. 7.2.17., Art. 7.2.19., Art. 7.2.21, Art. 7.2.22, Art. 7.2.23, Art. 9.1, Eliminat Art. 9.2., Modificat Anexa 7, Anexa 8, Introdus Anexa 9, Anexa 10.	Direcția Supravegherea și Dezvoltarea Pieței de Energie Electrică din cadrul SC Opcom SA	Serviciul Reglementări Comerciale pe Piața Anglo din cadrul ANRE	Avizul ANRE nr. 5/03.03.2005



**PROCEDURĂ**

Operațională privind funcționarea Pieței Centralizate a Contractelor Bilaterale pentru Energie Electrică atribuite prin licitație publică

**Cod:**

**Pag. 5/43**

**Rev. 5**

2	2	09.06.2006	Documente de referință, Art. 6.1.3., Art. 6.1.15., Art. 6.1.16, Art. 6.1.17, Art. 6.1.18., Art. 6.3.1., Art. 6.3.2., Art. 6.3.5., Art. 6.3.6., Art. 6.3.9., Art. 6.3.10., Art. 6.3.14., Art. 6.3.18., Art. 7.1.1., Art. 7.1.2., Art. 7.1.6., Art. 7.1.7., Art. 7.2.2., Art. 7.2.3., Art. 7.2.12., Art. 7.2.14., Art. 7.2.17., Art. 7.2.23., Art. 7.2.24., Art. 7.2.26.	Direcția Supravegherea și Dezvoltarea Pieței de Energie Electrică din cadrul SC Opcom SA	Serviciul Reglementări Comerciale pe Piața Anglo din cadrul ANRE	Avizul ANRE nr. 9/09.06.2006
3	3	19.01.2007	Cap. 4 Definiții: CEC certificat, Cont în numerar garantat, Garanțiile financiare de participare la licitație, Garanțiile financiare de bună execuție; Cap. 5 Documente de referință: Numerotare Cap. 6 Cadrul de organizare: Modificat art. 6.1.1, eliminat art. 6.1.3, 6.1.4, introdus art. 6.1.3 nou, renumerotat art. 6.1.4÷6.1.20, modificat art. 6.3.2, 6.3.4, eliminat art. 6.3.5 și 6.3.6, renumerotat art. 6.3.5÷6.3.17.	Direcția Supravegherea și Dezvoltarea Pieței de Energie Electrică din cadrul SC Opcom SA	Serviciul Reglementări Comerciale pe Piața Anglo din cadrul ANRE	Avizul ANRE nr. 1/19.01.2007

**PROCEDURĂ**

Operațională privind funcționarea Pieței Centralizate a Contractelor Bilaterale pentru Energie Electrică atribuite prin licitație publică

**Cod:****Pag. 6/43****Rev. 5**

			Introdus sub-capitolul 6.4 Conținutul ofertelor; Introdus sub-capitolul 7.1 Inițierea sesiunilor de licitație; Introdus sub-capitolul 7.2. Retragerea ofertelor publicate și anularea sesiunilor de licitație; Renumerotat articolele din cadrul Cap. 7 Organizarea sesiunilor de licitație. Renumerotat și modificat art. 7.2.12 care devine 7.3.4. Eliminat art. 8.1.5 și renumerotat sub-capitolul 8.1. Responsabilități SC Opcom SA SC Opcom SA.			
4	4	09.02.2007	Art. 7.3.21	Direcția Supravegherea și Dezvoltarea Pieței de Energie Electrică din cadrul SC Opcom SA	Serviciul Reglementări Comerciale pe Piața Anglo din cadrul ANRE	Avizul ANRE nr. 3/09.02.2007



**PROCEDURĂ**

Operațională privind funcționarea Pieței Centralizate a Contractelor Bilaterale pentru Energie Electrică atribuite prin licitație publică

**Cod:**

**Pag.** 7/43

**Rev.** 5

5	5		Art. 6.1.17 introdus pct d)	Direcția Supravegherea și Dezvoltarea Pieței de Energie Electrică din cadrul SC Opcom SA		
			Art. 6.1.1 Introdus precizări privind documentele ce trebuie depusă în vederea înregistrării ca participant la piață de către o persoană juridică străină.			
			Art. 6.3.17. – Art. nou introdus Art. 7.3.12 – 7.3.16 modificat și introdus articole noi privind sistemul de tranzacționare			
			Modificat art. 6.3.4	Serviciul Reglementări Comerciale pe Piața Angro din cadrul ANRE		
			Modificat art. 7.3.23			
Eliminat art. 7.3.24						
Modificat art. 8.2.7.						



## PROCEDURĂ

Operațională privind Funcționarea  
Pieței Centralizate a Contractelor de Energie Electrică

**Cod:**

**Pag.** 8/43

**Rev.** 5

### 1. SCOP

**1.1.** Procedura operațională privind funcționarea Pieței Centralizate a Contractelor Bilaterale pentru energie electrică atribuite prin licitație publică are drept scop:

- Enunțarea principiilor;
- Definirea obiectului tranzacțiilor;
- Stabilirea cadrului general de tranzacționare;
- Descrierea modului de desfășurare a procesului de licitație.

**1.2.** Principiile care stau la baza atribuirii contractelor pentru livrare de energie electrică, în condițiile prezentei proceduri, sunt:

- a) accesul nediscriminatoriu la licitațiile organizate pentru toți titularii de licență de producere și/sau furnizare și consumatorii eligibili;
- b) folosirea mecanismelor concurențiale pentru atribuirea contractelor ce fac obiectul prezentei proceduri;
- c) transparența – prin publicarea în avans, conform termenelor precizate în prezenta procedură a informațiilor referitoare la contractele ce urmează a fi tranzacționate și sesiunile de licitație aferente, precum și prin publicarea rezultatelor ;
- d) nediscriminare și obiectivitate - prin aplicarea în mod nediscriminatoriu a criteriilor de selecție și a criteriilor pentru atribuirea contractelor astfel încât participanților la licitații să li se acorde șanse egale de atribuire a contractului.





## PROCEDURĂ

Operațională privind funcționarea Pieței Centralizate a Contractelor Bilaterale pentru Energie Electrică atribuite prin licitație publică

Cod:

Pag. 9/43

Rev. 5

## 2. DOMENIUL DE APLICARE

- 2.1. Prezenta procedură este aplicabilă pentru organizarea de către SC Operatorul Pieței de Energie Electrică Opcom SA a sesiunilor de tranzacționare pentru atribuirea contractelor pentru livrarea de energie electrică, cu termene de livrare de minim 1 lună de la data începerii livrării.

## 3. ACRONIME

**ANRE** - Autoritatea Națională de Reglementare în domeniul Energiei, referită în text și ca Autoritatea Competentă

**OPCCB** – operatorul pieței centralizate a contractelor bilaterale de energie electrică atribuite prin licitație publică. Operatorul pieței centralizate a contractelor bilaterale atribuite prin licitație publică este SC Operatorul Pieței de Energie Electrică Opcom SA

**PCCB** – Piața Centralizată a Contractelor Bilaterale pentru Energie Electrică atribuite prin licitație publică

## 4. DEFINIȚII

4.1. Autoritatea Competentă – Autoritatea Națională de Reglementare în Domeniul Energiei;

4.2. Avalizarea – este operația financiară care constă în garantarea de către o persoana (avalist-bancă) a îndeplinirii obligațiilor asumate de către unul din semnatarii unui bilet la ordin (tras, trăgător sau girantul lui).

4.3. Bilet la ordin - înscris prin care emitentul se angajează să plătească unui beneficiar, sau la ordinul acestuia, o sumă de bani determinată, la un anumit termen. Emitentul biletului la ordin (numit subscriptor) se recunoaște ca debitor la termen al beneficiarului menționat pe biletul la ordin.

4.4. CEC certificat - titlu de credit care poartă pe față semnătura trasului. Acesta are atât rolul de a certifica existența acoperirii în fonduri bănești și de a bloca acele fonduri în folosul posesorului său, până la expirarea termenului de prescripție. CEC-ul certificat este singura dovadă acceptată a deschiderii unui cont în numerar garantat în favoarea SC Opcom SA.



## PROCEDURĂ

Operațională privind funcționarea Pieței Centralizate a Contractelor Bilaterale pentru Energie Electrică atribuite prin licitație publică

Cod:

Pag. 10/43

Rev. 5

4.5. Cod de Identificare pe Piața Centralizată a Contractelor Bilaterale pentru energie electrică atribuite prin licitație publică - Cod alfanumeric alocat fiecărui participant la Piața Centralizată a Contractelor Bilaterale pentru energie electrică atribuite prin licitație publică, de către SC Opcom SA;

4.6. Confirmare de Tranzacție – Document emis de SC Opcom SA care confirmă o tranzacție pe Piața Centralizată a Contractelor Bilaterale pentru energie electrică atribuite prin licitație publică;

4.7. Consumator Eligibil de Energie Electrică – Consumatorul care poate să aleagă furnizorul și să contracteze direct cu acesta energia necesară, având acces la rețelele electrice de transport și/sau distribuție;

4.8. Cont în numerar garantat - Cont Garantat deschis de un Participant la o bancă sau instituție financiară agreată de SC Opcom SA, ale cărui disponibilități sunt garantate în favoarea SC Opcom SA, cont ce va fi utilizat pentru stingerea obligațiilor de plată ale Participantului la PCCB față de SC Opcom SA și pentru depunerea garanțiilor/garanției în numerar în favoarea SC Opcom SA. Singura dovadă a deschiderii unui astfel de cont este CEC-ul certificat.

4.9. Contract bilateral pentru energie electrică atribuit prin licitație publică – este un contract încheiat în urma corelării unei oferte de vânzare cu o ofertă de cumpărare, ale cărui clauze au fost publicate cu cel puțin 9 zile înainte de data organizării sesiunii de licitație și acceptate de către participanții ce au formulat oferte de răspuns față de oferta publicată. Este un contract cu executare fermă ce presupune asumarea responsabilității livrării/consumului energiei electrice conform clauzelor de livrare din ofertă precum și primirea/plata prețului rezultat în urma sesiunii de licitație. Este un contract cuprinzând atât condițiile generale în care partenerii agreează asupra derulării tranzacțiilor dintre ei, cât și o extensie cuprinzând clauzele speciale. Condițiile generale sunt prevederi contractuale ce nu fac obiectul negocierii. Clauzele speciale sunt prevederi contractuale pe care cumpărătorul este liber să le accepte sau nu, dar neacceptarea lor nu va conduce la respingerea semnării contractului de către vânzător. La elaborarea contractului cadru publicat, ce stă la baza contractului bilateral semnat, se recomandă utilizarea contractului cadru elaborat de ANRE.

4.10. Convenție de Participare la Piața Centralizată a Contractelor Bilaterale pentru energie electrică atribuite prin licitație publică – Convenție standardizată stabilită de SC Opcom SA, ce prevede drepturile și obligațiile reciproce dintre SC Opcom SA și fiecare participant la Piața Centralizată a Contractelor Bilaterale pentru energie electrică atribuite prin licitație publică;

4.11. Furnizor de energie electrică – Persoană juridică, titulară a unei Licențe de furnizare a energiei electrice, care asigură alimentarea cu energie electrică a unuia sau mai multor consumatori, în baza unui contract de furnizare;

4.12. Garanția financiară de participare la licitație – reprezintă sume de bani și/sau instrumente financiare (garanția de plată, bilete la ordin emise în favoarea



## PROCEDURĂ

Operațională privind funcționarea Pieței Centralizate a Contractelor Bilaterale pentru Energie Electrică atribuite prin licitație publică

Cod:

Pag. 11/43

Rev. 5

SC OPCOM SA andosate de către o bancă comercială, filă CEC certificat) destinate garantării obligațiilor financiare aferente participării la licitațiile organizate pe PCCB. Cuantumul acestor garanții este calculat de către participanții la PCCB ca reprezentând 2 % din valoarea tranzacțiilor pe care aceștia intenționează să le încheie în vederea acoperirii obligațiilor de plată aferente tranzacționării în cadrul PCCB.

4.13. Garanția financiară de buna execuție – reprezintă sume de bani și/sau instrumente financiare (garanția de plată, bilete la ordin andosate de către o bancă comercială, filă CEC certificat etc.) destinate garantării obligațiilor financiare ce vor rezulta în urma semnării contractului tranzacționat pe PCCB. Emitentul și beneficiarul, valabilitatea, cuantumul acestor garanții precum și condițiile de executare a acestor garanții sunt stabilite prin contractul cadru aferent ofertelor tranzacționate.

4.14. Garanția de plată – este o scrisoare de garanție bancară prin care banca emitentă se obligă ca, la prima cerere să plătească în favoarea beneficiarului garanției orice sumă până la concurența unei sume maxime stabilită de către ordonatorul garanției. Este emisă pentru o perioadă limitată de timp.

4.15. Oferte tip de cumpărare energie electrică – oferte cu caracteristici ferm stabilite privind intenția de a cumpăra o cantitate de energie electrică, intervalele orare de livrare, durata contractului și prețul oferit. Ofertele de cumpărare pot fi:

- *Ofertă de cumpărare răspuns la oferta de vânzare (codul ofertei din anunț)* lansată ca răspuns la o ofertă de vânzare publicată. Formularul este prezentat în Anexa 2.
- *Oferte de cumpărare cu preț maxim* publicate în vederea organizării de sesiuni de licitație pentru primirea de oferte de vânzare . Formularul este prezentat în Anexa 3 .

Acestea vor fi referite în textul procedurii ca și „oferte de cumpărare”.

4.16. Oferte tip de vânzare energie electrică – oferte cu caracteristici ferm stabilite privind cantitatea de energie electrică oferită spre vânzare, intervalele orare de livrare, durata contractului și prețul solicitat. Ofertele de vânzare pot fi:

- *Ofertă de vânzare cu preț minim* publicată în vederea organizării de sesiuni de licitație pentru primirea de oferte de cumpărare . Formularul este prezentat în Anexa 4 .
- *Ofertă de vânzare răspuns la oferta de cumpărare (codul ofertei din anunț)* lansată ca răspuns la o ofertă de cumpărare publicată. Formularul este prezentat în Anexa 5.

Acestea vor fi referite în textul procedurii ca și „oferte de vânzare”.

4.17. Operatorul Pieței de Centralizate a Contractelor Bilaterale pentru Energie Electrică atribuite prin licitație publică – persoana juridică ce asigură cadrul de



## PROCEDURĂ

Operațională privind funcționarea Pieței Centralizate a Contractelor Bilaterale pentru Energie Electrică atribuite prin licitație publică

Cod:

Pag. 12/43

Rev. 5

tranzacționare a cantităților de energie pe Piața Centralizată a Contractelor Bilaterale pentru energie electrică atribuite prin licitație publică, respectiv SC Opcom SA.

4.18. Oră de închidere a perioadei de ofertare – Ora până la care ofertele de răspuns pe PCCB pot fi transmise SC Opcom SA, în ziua de organizare a licitației.

4.19. Ore de tranzacționare – intervalul orar precizat prin anunțul de organizare a licitației ca reprezentând orele de desfășurare a licitației deschise.

4.20. Operator de Transport și de Sistem – persoană juridică, titulară de licență pentru transportul energiei electrice și servicii de sistem. Operatorul de Transport și de Sistem este CN TRANSELECTRICA SA.

4.21. Parte Responsabilă cu Echilibrarea – Titular de licență care a fost înregistrat de Operatorul de Transport și de Sistem ca Parte Responsabilă cu Echilibrarea conform prevederilor din Codul Comercial; o Parte Responsabilă cu Echilibrarea își poate asuma, de asemenea, Responsabilitatea Echilibrării pentru alți Titulari de Licență.

4.22. Participant la Piața Centralizată a Contractelor Bilaterale pentru energie electrică atribuite prin licitație publică – Titularii de licență de producere și titularii de licență de furnizare a energiei electrice și consumatorii eligibili;

4.23. Piață Centralizată a Contractelor Bilaterale de energie electrică – Cadrul de desfășurare a tranzacțiilor cu contracte cu livrare fizică de energie electrică între participanții la piață, organizat și administrat de S.C. Opcom S.A., pe baza unor reguli specifice;

4.24. Preț de închidere a licitației – este prețul stabilit în timpul sesiunii de tranzacționare, acceptat ferm de către părțile ce au încheiat tranzacția și include tarifele aferente livrării energiei electrice, exclusiv TVA.

4.25. Registrul de Tranzacționare – registru întocmit și actualizat de SC Opcom SA care conține informații despre participanții înregistrați la PCCB. Formatul acestui registru este prezentat în Anexa 6 la prezenta procedură.

4.26. Sistem de tranzacționare – Sistem informatic stabilit și menținut de SC Opcom SA în scopul realizării tranzacțiilor pe PCCB;

4.27. Titular de Licență – persoană juridică deținătoare a unei licențe acordate de Autoritatea Competentă.

4.28. Zi de livrare – zi calendaristică pe parcursul căreia este livrată/consumată energia electrică contractată;

4.29. Zi de tranzacționare - zi calendaristică anunțată de SC Opcom SA pentru organizarea unei licitații publice.



## PROCEDURĂ

Operațională privind funcționarea Pieței Centralizate a Contractelor Bilaterale pentru Energie Electrică atribuite prin licitație publică

Cod:

Pag. 13/43

Rev. 5

4.30. Zi financiară – zi în care băncile comerciale sunt deschise pentru operațiuni financiare.

4.31. Zi lucrătoare - zi calendaristică, cu excepția sâmbetei, duminicii și a oricărei zile declarată sărbătoare legală în România.

4.32. Zi nelucrătoare - zi de sâmbătă, de duminică și oricare zi declarată sărbătoare legală în România.

### 5. DOCUMENTE DE REFERINȚĂ

5.1. Codul Comercial al pieței angro de energie electrică aprobat prin Ordinul ANRE nr. 25/22.10.2004.

5.2. Legea nr. 13/2007 a energiei electrice;

5.3. Ordinul ANRE nr. 42/09.11.2005 pentru aprobarea Regulamentului privind cadrul organizat de tranzacționare a contractelor bilaterale de energie electrică.

5.4. Regulamentul BNR nr. 3/23.02.2005

5.5. Norma BNR nr. 1/19.01.2005

### 6. CADRUL DE ORGANIZARE

#### 6.1. SOLICITAREA ÎNREGISTRĂRII ȘI ÎNREGISTRAREA PARTICIPANȚILOR LA PIAȚA CENTRALIZATĂ A CONTRACTELOR BILATERALE PENTRU ENERGIE ELECTRICĂ ATRIBUITE PRIN LICITAȚIE PUBLICĂ

6.1.1. Titularul de Licență sau consumatorul eligibil care dorește să se înregistreze la PCCB depune la SC Opcom SA, următoarele documente:

- a) Scrisoarea de Intenție (Anexa 7);
- b) Convenția de participare la Piața Centralizată a Contractelor Bilaterale pentru energie electrică atribuite prin licitație publică semnată;
- c) Documente specifice agentului economic:
  - I) copie după Licență, inclusiv condițiile licenței, pentru participanții ce dețin licență emisă de către ANRE, aceștia având dreptul de a introduce pe piață oferte de vânzare;
  - II) documentul oficial care confirmă existența legală a agentului economic, respectiv:



## PROCEDURĂ

Operațională privind funcționarea Pieței Centralizate a Contractelor Bilaterale pentru Energie Electrică atribuite prin licitație publică

Cod:

Pag. 14/43

Rev. 5

- pentru persoanele juridice române - copie după certificatul de înregistrare la Registrul Comerțului
- pentru persoanele juridice străine – copie după atestarea din partea camerei de comerț sau a altui organ competent din țara în care își are sediul societatea comercială sau organizația economică străină, care să confirme existența sa legală, obiectul activității și capitalul său social.

III) Copie după certificatul de înregistrare fiscală emis de autoritățile române.

IV) Document centralizator cu datele necesare înscrierii în Registrul de Tranzacționare: Numele Titularului de Licență/ Consumatorului eligibil; adresa completă, telefon, fax, e-mail; persoană împuternicită pentru a reprezenta participantul în relația cu SC Opcom SA, Numele, Codul de Identificare al Părții Responsabile cu Echilibrarea (PRE) și detalii de contact pentru PRE care și-a asumat Responsabilitatea Echilibrării pentru respectivul titular de licență.

**6.1.2.** Consumatorul eligibil care dorește să se înregistreze la PCCB depune la SC Opcom SA, următoarele documente:

d) Scrisoarea de Intenție (Anexa 7);

e) Convenția de participare la Piața Centralizată a Contractelor Bilaterale pentru energie electrică atribuite prin licitație publică semnată;

f) Documente specifice agentului economic:

I) documentul oficial care confirmă existența legală a agentului economic, respectiv:

- pentru persoanele juridice române - copie după certificatul de înregistrare la Registrul Comerțului
- pentru persoanele juridice străine – copie după atestarea din partea camerei de comerț sau a altui organ competent din țara în care își are sediul societatea comercială sau organizația economică străină, care să confirme existența sa legală, obiectul activității și capitalul său social, copie după Autorizația de funcționare în România eliberată de autoritățile române.

II) Copie după certificatul de înregistrare fiscală emis de autoritățile române.

III) Document centralizator cu datele necesare înscrierii în Registrul de Tranzacționare: Numele Consumatorului eligibil; adresa completă, telefon, fax, e-mail; persoană împuternicită pentru a reprezenta participantul în relația cu SC Opcom SA.





## PROCEDURĂ

Operațională privind funcționarea Pieței Centralizate a Contractelor Bilaterale pentru Energie Electrică atribuite prin licitație publică

Cod:

Pag. 15/43

Rev. 5

### 6.1.3. Operațiunile premergătoare înregistrării la PCCB:

**6.1.3.1** SC Opcom SA verifică documentele depuse de Titularul de Licență/Consumatorul eligibil care dorește înregistrarea la PCCB conform 6.1.1 și 6.1.2.

**6.1.3.2.** În cazul invalidării unor informații din documentele depuse de Titularul de Licență/Consumatorul eligibil, care dorește înregistrarea la PCCB, SC Opcom SA solicită informații suplimentare și corectarea informațiilor invalidate. Data la care Titularul de Licență/Consumatorul eligibil, care solicită înregistrarea la PCCB, transmite documentele corectate constituie data inițierii unui nou proces de înregistrare la PCCB.

**6.1.4.** La depunerea documentelor, SC Opcom SA confirmă completitudinea documentelor depuse de Titularul de Licență/Consumatorului eligibil care solicită înregistrarea la PCCB.

**6.1.5.** Titularul de Licență/Consumatorul eligibil, care a solicitat înregistrarea la PCCB și căruia i-a fost confirmată completitudinea documentelor depuse, va face dovada achitării componentei fixe din „Tariful de acces la Piața Centralizată a Contractelor Bilaterale pentru energie electrică atribuite prin licitație publică”, respectiv tariful de înregistrare. Achitarea tarifului de înregistrare este obligatorie și depunerea la SC Opcom SA a documentului care atestă acest lucru este o condiție pentru continuarea procesului de înregistrare la PCCB.

**6.1.6.** SC Opcom SA înregistrează datele aferente Titularului de Licență/Consumatorului eligibil înregistrat la PCCB, în baza de date a PCCB conform Registrului de Tranzacționare.

**6.1.7.** SC Opcom SA arhivează documentele pentru fiecare Titular de Licență/Consumator eligibil.

### ÎNREGISTRAREA LA PIAȚA CENTRALIZATĂ A CONTRACTELOR BILATERALE PENTRU ENERGIE ELECTRICĂ ATRIBUITE PRIN LICITAȚIE PUBLICĂ

**6.1.8.** În cazul în care Titularul de Licență/Consumatorul eligibil care dorește înregistrarea la PCCB a îndeplinit condițiile stipulate în această procedură, respectiv art. 6.1.1, art. 6.1.2., art. 6.1.3.2. și art. 6.1.5, SC Opcom SA realizează înregistrarea la PCCB a Titularului de Licență/Consumatorului eligibil.

**6.1.9.** Înregistrarea la PCCB devine efectivă începând cu data intrării în vigoare a Convenției de participare la Piața Centralizată a Contractelor Bilaterale pentru energie electrică atribuite prin licitație publică. Data intrării în vigoare a Convenției de participare este completată în Convenție de către reprezentanții SC Opcom SA responsabili pentru administrarea documentelor și reprezintă data semnării Convenției de către Directorul General al SC Opcom SA.



## PROCEDURĂ

Operațională privind funcționarea Pieței Centralizate a Contractelor Bilaterale pentru Energie Electrică atribuite prin licitație publică

Cod:

Pag. 16/43

Rev. 5

- 6.1.10.** Participantul va fi informat prin transmiterea unei comunicări conform Anexei 8, în termen de maxim 2 zile lucrătoare de la semnarea Convenției.
- 6.1.11.** Participantul la PCCB trebuie să confirme primirea comunicării, iar în cazul în care comunicarea este transmisă prin poștă transmiterea confirmării se va face prin fax.
- 6.1.12.** Concomitent cu înregistrarea Titularului de Licență/Consumatorului eligibil ca Participant la PCCB, acesta va primi un număr de înregistrare în Registrul de Tranzacționare și un "Cod de Identificare pe PCCB".
- 6.1.13.** Fiecare Participant la PCCB are dreptul și obligația să consulte informațiile din Registrul de Tranzacționare care îl privesc și să solicite corectarea oricărei inexactități, în conformitate cu documentele furnizate.
- 6.1.14.** SC Opcom SA va informa ANRE, OTS și atunci când este cazul PRE privind înregistrarea unui nou Participant la PCCB prin transmiterea unei Comunicări conform Anexei 9, în termen de maxim 2 zile lucrătoare de la semnarea Convenției și de asemenea va informa asupra modificării datelor din Registrul de tranzacționare conform Anexei 10.
- 6.1.15.** SC Opcom SA va face publică înregistrarea la PCCB a unui nou Participant, printr-un anunț pe pagina WEB a SC Opcom SA ([www.opcom.ro](http://www.opcom.ro)) la data la care aceasta înregistrare devine efectivă. Anunțul va cuprinde informațiile prezentate la paragraful 6.1.1. pct. a,b,c.

### RESPINGEREA CERERII DE ÎNREGISTRARE LA PIAȚA CENTRALIZATĂ A CONTRACTELOR BILATERALE PENTRU ENERGIE ELECTRICĂ ATRIBUITE PRIN LICITAȚIE PUBLICĂ

- 6.1.16.** Cererea unui Titular de Licență/Consumator eligibil, de înregistrare la PCCB, poate fi respinsă în momentul în care acesta nu îndeplinește una din următoarele condiții:
- 6.1.16.1** Nu asigură toate documentele necesare Înregistrării ca Participant la Piața Centralizată a Contractelor Bilaterale pentru energie electrică atribuite prin licitație publică.
- 6.1.16.2** Nu achită tariful de înregistrare la Piața Centralizată a Contractelor Bilaterale pentru energie electrică atribuite prin licitație publică.

### RETRAGEREA UNUI PARTICIPANT DE LA PIAȚA CENTRALIZATĂ A CONTRACTELOR BILATERALE PENTRU ENERGIE ELECTRICĂ ATRIBUITE PRIN LICITAȚIE PUBLICĂ

- 6.1.17.** Un participant la PCCB se poate retrage din proprie inițiativă de la PCCB în baza unei înștiințări în scris, transmisă la SC Opcom SA. Această





## PROCEDURĂ

Operațională privind funcționarea Pieței Centralizate a Contractelor Bilaterale pentru Energie Electrică atribuite prin licitație publică

Cod:

Pag. 17/43

Rev. 5

Înștiințare trebuie transmisă cu cel puțin o săptămână înainte de data de la care participantul dorește ca retragerea sa să devină efectivă (exclusiv data intrării în efectivitate a retragerii) După primirea înștiințării, SC Opcom SA trebuie informează imediat ANRE, OTS și PRE care și-a asumat responsabilitatea pentru respectivul Titular de Licență printr-o comunicare conform Anexei 11 și actualizează lista participanților la PCCB publicată pe pagina web a SC Opcom SA.

### SUSPENDAREA/REVOCARA UNUI PARTICIPANT LA PIAȚA CENTRALIZATĂ A CONTRACTELOR BILATERALE PENTRU ENERGIE ELECTRICĂ ATRIBUITE PRIN LICITAȚIE PUBLICĂ

**6.1.18.** SC Opcom SA poate suspenda sau revoca înregistrarea unui Participant la PCCB în oricare din următoarele cazuri:

- a) dacă Participantul la PCCB nu mai îndeplinește una sau mai multe din condițiile necesare pentru Înregistrarea ca Participant la PCCB
- b) dacă Participantul la PCCB nu respectă Convenția de Participare la PCCB;
- c) dacă activitatea desfășurată de Participantul la PCCB pe aceasta piață conduce la executarea de trei (3) ori a garanțiilor de participare la licitație pe o perioadă de maxim un an calendaristic;
- d) dacă urmare sesizărilor formulate către SC Opcom SA de către partenerii din cadrul contractelor încheiate în urma sesiunilor desfășurate în cadrul PCCB, participantul la PCCB încalcă de mai mult de trei (3) ori prevederile Convenției de participare și/sau Procedurii privind funcționarea PCCB în ceea ce privește îndeplinirea obligațiilor asumate prin contractul semnat conform rezultatelor sesiunilor de licitație.

La îndeplinirea oricăreia dintre condițiile stipulate în acest paragraf, SC Opcom SA poate dispune suspendarea Participantului la PCCB, pentru o perioadă care să nu depășească 90 de zile calendaristice (exclusiv data notificării participantului), transmițând o notificare, cu specificarea motivelor suspendării și a datei intrării în efectivitate a acesteia, Participantului la PCCB în cauză și o comunicare conform Anexei 11 către ANRE, OTS și PRE care și-a asumat responsabilitatea pentru respectivul Titular de Licență.

**6.1.19.** Dacă un Participant la PCCB nu poate dovedi că a înlăturat cauzele care au condus la suspendarea sa în decursul perioadei specificate de SC Opcom SA conform prevederilor paragrafului 6.1.17, SC Opcom SA poate revoca înregistrarea ca Participant la PCCB a Titularului de Licență în cauză, transmițând o comunicare corespunzătoare cu cel puțin două (2) săptămâni (respectiv 14 zile calendaristice, calculate luându-se în considerare ziua transmiterii notificării, exclusiv prima zi de intrare în vigoare a revocării înregistrării ca Participant la PCCB) în avans față de momentul intrării în efectivitate, acestuia, ANRE, OTS și PRE care și-a



## PROCEDURĂ

Operațională privind funcționarea Pieței Centralizate a Contractelor Bilaterale pentru Energie Electrică atribuite prin licitație publică

Cod:

Pag. 18/43

Rev. 5

asumat responsabilitatea pentru respectivul Titular de Licență. Formularul este prezentat în Anexa 11.

**6.1.20.** În cazul participanților de dețin o licență eliberată de către ANRE, dacă Licența Participantului la PCCB în cauză a fost retrasă de către ANRE, înregistrarea ca Participant la PCCB se revocă automat, cu efect imediat.

### CONSECINȚELE RETRAGERII, SUSPENDĂRII, REVOCĂRII UNUI PARTICIPANT LA PIAȚA CENTRALIZATĂ A CONTRACTELOR BILATERALE PENTRU ENERGIE ELECTRICĂ ATRIBUITE PRIN LICITAȚIE PUBLICĂ

**6.1.21.** Dacă un Participant la PCCB renunță la participarea pe PCCB conform prevederilor paragrafului 6.1.16, sau dacă înregistrarea unui Participant la PCCB este suspendată sau revocată de SC Opcom SA conform prevederilor paragrafelor 6.1.16, 6.1.18 sau 6.1.19, atunci:

- a) respectivul Participant la PCCB nu mai are dreptul să transmită noi Oferte pe PCCB și toate Ofertele acestuia, pentru perioada începând cu data intrării în vigoare a suspendării sau revocării, se consideră automat anulate;
- b) Participantul la PCCB trebuie să efectueze toate plățile datorate în conformitate cu rezultatele sesiunilor de tranzacționare.
- c) după efectuarea tuturor plăților datorate de respectivul Participant la PCCB, SC Opcom SA va anula înregistrarea acestuia în Registrul de Tranzacționare, informând Participantul la PCCB, ANRE, OTS și PRE care și-a asumat responsabilitatea pentru respectivul Titular de Licență și toți ceilalți Participanți la PCCB în legătură cu această anulare.

## 6.2. CONTRACTUL CADRU

**6.2.1.** În conformitate cu prevederile Regulamentului privind cadrul organizat de tranzacționare a contractelor bilaterale de energie electrică, se recomandă utilizarea contractului cadru elaborat de ANRE și publicat pe pagina web a Autorității Competente ( [www.anre.ro](http://www.anre.ro) ).

**6.2.2.** În vederea participării la Piața Centralizată a Contractelor Bilaterale pentru energie electrică atribuite prin licitație publică, participanții ce înaintează către SC Opcom SA solicitări de organizare a unor sesiuni de licitație trebuie să depună la SC Opcom SA, odată cu ofertele ce urmează a fi publicate în vederea tranzacționării, contractele cadru elaborate în conformitate cu cerințele proprii tehnice, economice și financiare privind consumul/livrarea energiei electrice ofertate și luând în considerare 6.2.1. (în variantă electronică și hard-copy).

**6.2.3.** SC Opcom SA va face public textul contractelor cadru aferente ofertelor ce urmează a fi tranzacționate și numele participantului ce înaintează oferta.

**6.2.4.** Participanții înregistrați la PCCB ce intenționează să participe la licitații cu oferte de răspuns la ofertele publicate au obligația să verifice cerințele



## PROCEDURĂ

Operațională privind funcționarea Pieței Centralizate a Contractelor Bilaterale pentru Energie Electrică atribuite prin licitație publică

Cod:

Pag. 19/43

Rev. 5

stipulate prin clauzele contractelor cadru propuse împreună cu ofertele supuse licitației și să intre în licitație numai pentru acele oferte pentru care contractul cadru aferent corespunde cerințelor proprii de consum sau posibilităților proprii de producere/furnizare.

### 6.3. GARANȚIA FINANCIARĂ DE PARTICIPARE LA LICITAȚIE

**6.3.1.** În vederea tranzacționării pe PCCB, participanții, atât vânzătorii cât și cumpărătorii, constituie garanții financiare de participare la licitație în favoarea SC Opcom SA.

**6.3.2.** Participanții la PCCB vor face dovada constituirii garanțiilor financiare de participare la licitație prin transmiterea la SC Opcom SA, cu adresă de înaintare a garanției de plată, biletelor la ordin emise în favoarea SC Opcom SA avalizate de către o bancă comercială sau a filei CEC certificat:

- I. în copie - până cel mai târziu în ultima zi lucrătoare înainte de data desfășurării licitației, până la ora precizată prin anunțul de organizare a sesiunii de licitație;
- II. în original - până cel mai târziu cu o oră înainte de deschiderea sesiunilor de licitație.

Adresa de înaintare va preciza codul ofertelor de vânzare pentru care participantul la PCCB a constituit garanții.

**6.3.3.** Garanția financiară de participare la licitație este estimată de către participanții la PCCB ca reprezentând 2 % din valoarea tranzacțiilor pe care aceștia intenționează să le încheie, în vederea acoperirii obligațiilor de plată aferente participării la licitarea cantităților de energie electrică tranzacționate și taxelor și tarifelor datorate.

**6.3.4.** SC Opcom SA administrează numai garanțiile de participare la licitație și nu este parte în administrarea altor garanții constituite pentru buna derulare a contractelor semnate de către câștigătorii licitațiilor pe PCCB. SC Opcom SA nu poate fi ținută responsabilă pentru îndeplinirea obligațiilor aferente garanțiilor de bună execuție.

**6.3.5.** Pentru constituirea garanțiilor financiare de participare la licitație, participanții la PCCB pot decide utilizarea uneia dintre următoarele soluții:

- a) Garanție de plată emisă în lei de către o bancă sau o instituție financiară agreată de SC Opcom SA sau de către vânzătorul anunțat pentru licitație;
- b) Contract de avalizare pentru bilete la ordin emise de către participantul la PCCB;
- c) Numerar într-un cont în numerar, garantat în favoarea SC Opcom SA sau a vânzătorului anunțat pentru licitație cu emiterea unei file CEC certificat;



## PROCEDURĂ

Operațională privind funcționarea Pieței Centralizate a Contractelor Bilaterale pentru Energie Electrică atribuite prin licitație publică

Cod:

Pag. 20/43

Rev. 5

- d) Cesionarea în favoarea SC Opcom SA sau a vânzătorului anunțat pentru licitație, a drepturilor de tragere asupra unei linii de credit deschisă de către Banca de Decontare a participantului la PCCB în favoarea acestuia din urmă.
- 6.3.6.** Garanțiile financiare de participare la licitație constituite în favoarea SC Opcom SA vor avea o perioadă de valabilitate care va depăși cu 7 zile financiare data ultimei licitații urmare căreia pot fi încheiate contracte bilaterale ce fac obiectul prezentei proceduri.
- 6.3.7.** Participanții se obligă să urmărească concordanța valorii garanțiilor constituite cu cota de 2 % din valoarea tranzacțiilor pe care aceștia intenționează să le încheie. În cazul constatării de neconcordanțe SC Opcom SA nu va înregistra în piața respectiva ofertă. În vederea evitării emiterii unui volum prea mare de garanții, participanții pot să facă dovada constituirii unei singure garanții care să acopere întreaga sa intenție de ofertare, garanție care să poată fi utilizată cu ușurință în cadrul mai multor sesiuni de licitație.
- 6.3.8.** SC Opcom SA va întocmi și actualiza Registrul de urmărire a garanțiilor financiare de participare la licitație (Anexa12) constituite de către participanții la Piața Centralizată a Contractelor Bilaterale pentru energie electrică atribuite prin licitație publică în conformitate cu precizările documentelor primite de la Participanți și datele primite de la băncile acestora.
- 6.3.9.** Garanțiile financiare de participare la licitație constituite în favoarea SC Opcom SA de către participanții la PCCB care au încheiat tranzacții, sunt restituite parțial sau integral, corespunzător sumelor datorate conform tranzacțiilor încheiate:
- 6.3.9.1.** În cazul participanților ce au fost desemnați câștigători ai sesiunii de licitație, după îndeplinirea cumulativ a următoarelor condiții:
- Achitarea tarifului de tranzacționare (componenta variabilă din tariful de acces, funcție de cantitatea tranzacționată) datorat SC Opcom SA
  - Depunerea la SC Opcom SA a contractului bilateral încheiat și verificarea de către reprezentanții SC Opcom SA a conformității conținutului și formei contractului semnat cu cele ale contractului publicat împreună cu oferta.
- 6.3.9.2.** În cazul participanților ce nu au fost desemnați câștigători ai sesiunii de licitație după încheierea sesiunii de licitație.
- 6.3.10.** În cazul utilizării ca și formă de garantare pentru participarea la licitație a contului în numerar garantat, dreptul SC Opcom SA de a dispune necondiționat asupra soldului contului în numerar garantat, care i-a fost acordat de către participantul la PCCB, nu poate fi revocat de către acesta din urmă decât în urma confirmării de către SC Opcom SA, către bancă, a



## PROCEDURĂ

Operațională privind funcționarea Pieței Centralizate a Contractelor Bilaterale pentru Energie Electrică atribuite prin licitație publică

Cod:

Pag. 21/43

Rev. 5

stingerii oricăror obligații de plată ale Participantului, rezultate în urma tranzacționării pe PCCB, nu mai târziu de 7 zile financiare de la data licitației, conform art. 6.3.6.

**6.3.11.** În cazul în care participantul la PCCB a garantat participarea la licitație printr-o garanție de plată, obligația băncii de a plăti la prima solicitare a SC Opcom SA, rămâne în vigoare și efect deplin până când toate obligațiile participantului la piață garantate în favoarea SC Opcom SA au fost îndeplinite și SC Opcom SA confirmă stingerea tuturor obligațiilor participantului la piață, nu mai mult de 7 zile financiare de la data licitației (exclusiv data licitației), conform art. 6.3.6.

**6.3.12.** Dacă participantul la PCCB a constituit pentru participarea la licitație alte tipuri de garanții decât numerar sau garanție de plată, acestea nu vor putea fi scoase de sub obligații și vor rămâne în vigoare și efect deplin până când toate obligațiile participantului la piață, garantate în favoarea SC Opcom SA, au fost îndeplinite.

**6.3.13.** În cazul în care din vina uneia dintre părțile notificate de către SC Opcom SA ca și vânzător/cumpărător nu se încheie contractul bilateral de vânzare/cumpărare, garanția constituită de către acesta va fi utilizată pentru despăgubirea celeilalte părți, pe parcursul perioadei de valabilitate a garanției.

**6.3.14.** În calitate de organizator al sesiunilor de tranzacționare, SC Opcom SA percepe tarife. Consiliul de Administrație al SC Opcom SA stabilește și actualizează nivelul garanției de participare la licitație și tariful de acces (cu cele două componente, respectiv componenta fixă – tariful de înregistrare și componenta variabilă - tariful de tranzacționare), cu respectarea dispozițiilor legale în vigoare. Nivelul garanției și tariful de acces vor fi publicate pe pagina WEB a SC Opcom SA.

**6.3.15.** Conform Regulamentului privind cadrul organizat de tranzacționare a contractelor bilaterale de energie electrică, Tariful de acces la PCCB este propus de SC Opcom SA și aprobat de Autoritatea Competentă.

## 6.4. CONȚINUTUL OFERTELOR

**6.4.1.** În conformitate cu prevederile Regulamentului privind cadrul organizat de tranzacționare a contractelor bilaterale de energie electrică, ofertele de energie electrică vor fi dimensionate pe cel puțin una din următoarele durate de utilizare a puterii:

- i) oferte la putere medie orară constantă pe perioada de ofertă (oferte în bandă);
- ii) oferte pe două sau mai multe paliere de putere medie orară constantă pe perioade orare zilnice bine definite (oferte în semi-bandă);



## PROCEDURĂ

Operațională privind funcționarea Pieței Centralizate a Contractelor Bilaterale pentru Energie Electrică atribuite prin licitație publică

Cod:

Pag. 22/43

Rev. 5

iii) oferte în orele de vârf de sarcină

iv) oferte în gol de sarcină.

**6.4.2.** Ofertele tranzacționate pe PCCB , conform anexelor 3 și 4 la prezenta procedură, sunt caracterizate prin:

- a) Cantitatea de energie electrică tranzacționată printr-un contract. Această cantitate reprezintă fracție din volumul pe care participantul la PCCB dorește să îl tranzacționeze și este stabilită funcție de criteriile proprii de rentabilitate. Participanții la PCCB vor avea în vedere că **volumul contractului  $Q_c$**  va fi dat de formula:

$$Q_c = P_c \times H_{zi} \times Z_{an}$$

Unde:  $P_c$ = puterea medie aferentă contractului propus

$H_{zi}$ = numărul de ore din zi pentru care a fost ofertată energia electrică determinat funcție de durata de utilizare a energiei propusă prin ofertă,


$Z_{an}$ = numărul de zile din an pe parcursul cărora va fi livrată energia electrică, determinat funcție de perioada de livrare a energiei propusă prin ofertă

- b) Perioada de livrare a energiei – fac obiectul prezentei proceduri numai ofertele pentru livrare/consum de energie electrică pe perioade de minim 1 lună.
- c) Prețul - funcție de tipul ofertei prețul va fi:
- I) **minim** - prețul în Lei/MWh, la care cantitatea de energie tranzacționată printr-un contract va fi ofertată spre vânzare în deschiderea licitației, în cazul licitațiilor organizate pentru oferte de vânzare publicate,
  - II) **maxim** - prețul în Lei/MWh, la care cantitatea de energie tranzacționată printr-un contract va fi ofertată pentru cumpărare în deschiderea licitației, în cazul licitațiilor organizate pentru oferte de cumpărare publicate.

**6.4.3.** Prețul propus prin ofertă nu va include TVA și va preciza detaliat tarifele incluse.

**6.4.4.** În stabilirea datei de începere a livrării fizice pentru contractele ce urmează a fi încheiate în baza ofertei, participanții la PCCB vor avea în vedere faptul că, livrarea nu poate începe la mai puțin de 7 zile financiare de la data publicării rezultatelor licitației (exclusiv data publicării rezultatelor licitației). Excepție de la acest articol fac ofertele transmise de un participant aflat în proces de modificare a statutului asumat față de CN Transelectrica SA



	<b>PROCEDURĂ</b>	<b>Cod:</b>
	Operațională privind funcționarea Pieței Centralizate a Contractelor Bilaterale pentru Energie Electrică atribuite prin licitație publică	<b>Pag. 23/43</b>
		<b>Rev. 5</b>

privind Responsabilitatea echilibrării pentru Punctele de Racordare proprii sau ale consumatorilor pe care îi deservesc.

**6.4.5.** În stabilirea ofertelor, vânzătorii vor ține seama de criteriile de eficiență tehnico-economice proprii precum și de strategiile comerciale proprii.

## **7. ORGANIZAREA SESIUNILOR DE LICITAȚIE**

### **7.1. INIȚIEREA SESIUNILOR DE LICITAȚIE**

**7.1.1.** Participanții la PCCB interesați în transmiterea de oferte care să fie supuse licitației, transmit la SC Opcom SA, în zilele de tranzacționare, ofertele proprii conform anexelor 3 și 4 la prezenta procedură.

**7.1.2.** Ofertele propuse pentru a fi supuse licitației vor fi publicate pe pagina web a SC Opcom SA ([www.opcom.ro](http://www.opcom.ro)), începând cu prima zi lucrătoare imediat următoare înregistrării ofertelor pentru publicare la SC Opcom SA, pentru o perioadă de minim 5 zile lucrătoare (exclusiv data primirii ofertelor și exclusiv data licitației).

**7.1.3.** SC Opcom SA va defini câte un tip de instrument tranzacționat pentru fiecare ofertă, primită și acceptată, conform codului de identificare primit de această ofertă.


### **7.2. RETRAGEREA OFERTELOR PUBLICATE ȘI ANULAREA SESIUNILOR DE LICITAȚIE**

**7.2.1.** Participanții ce au înaintat oferte în vederea publicării și organizării de sesiuni de licitație pot decide retragerea lor cu minim 48 de ore înainte de desfășurarea licitației.

**7.2.2.** Participanții care au transmis oferte de răspuns prin care intenționează câștigarea unei oferte publicate își pot retrage ofertele proprii până la începerea licitației.

**7.2.3.** În cazul în care pentru o ofertă publicată nu a fost făcută dovada constituirii de garanții financiare de participare la licitație conform termenului precizat în anunțul de organizare a licitației, SC Opcom SA informează reprezentanții participantului la piață care a depus oferta, declară sesiunea de licitație anulată urmare faptului că nu au fost îndeplinite condițiile de depunere a ofertelor de răspuns și publică pe site anunțul de anulare.

**7.2.4.** În cazul în care pentru o ofertă publicată nu au fost depuse oferte de răspuns conform termenului precizat în anunțul de organizare a licitației, SC Opcom SA informează reprezentanții participantului la piață care a depus oferta, declară sesiunea de licitație anulată și publică pe site anunțul de anulare.

	<b>PROCEDURĂ</b>	<b>Cod:</b>
	Operațională privind funcționarea Pieței Centralizate a Contractelor Bilaterale pentru Energie Electrică atribuite prin licitație publică	<b>Pag. 24/43</b>
		<b>Rev. 5</b>

### **7.3. ÎNSCRIEREA PARTICIPANȚILOR LA LICITATII ȘI DESFĂȘURAREA LICITAȚIILOR .**

#### **ÎNSCRIEREA PARTICIPANȚILOR LA LICITAȚII**

- 7.3.1.** În conformitate cu Articolul 6.2. al prezentei proceduri, participanții ce doresc tranzacționarea pe PCCB a ofertelor proprii, transmit la SC Opcom SA ofertele și contractele aferente pentru a fi publicate pe site-ul SC Opcom SA clauzele și condițiile contractuale față de care ceilalți participanți la PCCB pot formula oferte de răspuns.
- 7.3.2.** După primirea contractelor și ofertelor ce îndeplinesc condițiile precizate în prezenta procedură în vederea publicării lor, SC Opcom SA va anunța organizarea sesiunilor de licitație pe PCCB, separat pentru toate ofertele primite și acceptate.
- 7.3.3.** Fiecare ofertă ce urmează a fi supusă licitației, în momentul primirii ei de către SC Opcom SA, va primi un cod de identificare, care va fi făcut public odată cu oferta. Acesta va reprezenta codul de licitație al ofertei.
- 7.3.4.** SC Opcom SA va publica anunțul de organizare a licitației cel mai târziu cu 5 zile lucrătoare înainte de data licitației (inclusiv prima zi de publicare, exclusiv ziua licitației, unde prima zi de publicare este considerată prima zi lucrătoare) precizând codul ofertei, data licitației și ora organizării sesiunii precum și termenul limită de transmitere a ofertelor de răspuns. Împreună cu anunțul de organizare a licitației sunt publicate și oferta, contractul cadru și anexele la contractul cadru, conform articolului 6.2 din prezenta procedură.
- 7.3.5.** Ofertele formulate ca răspuns la ofertele publicate vor ține seama de cerințele precizate prin ofertele publicate și vor fi transmise în plic închis la SC Opcom SA până cel mai târziu în data anunțată pentru organizarea licitației, cu o oră înainte de începerea licitației.
- 7.3.6.** Participanții pot depune câte o singură ofertă de răspuns pentru fiecare dintre ofertele propuse prin Anunțuri de organizare de licitație.
- 7.3.7.** Plicurile în care sunt transmise ofertele de vânzare/cumpărare formulate ca răspuns la ofertele publicate, vor fi sigilate la primire de către Comisia de licitație, vor fi marcate cu ora primirii și vor fi deschise în momentul începerii licitației în ordinea primirii ofertelor.

#### **DESFĂȘURAREA LICITAȚIILOR**

- 7.3.8.** Sesiunea de licitație se va desfășura la sediul S.C. Opcom S.A. în ziua și la ora stabilite de către SC Opcom SA prin anunțul de organizare a licitației.
- 7.3.9.** Pentru transmiterea ofertelor, fiecare participant înregistrat la PCCB trebuie să desemneze o persoană ca având drept de reprezentare în licitație, de





## PROCEDURĂ

Operațională privind funcționarea Pieței Centralizate a Contractelor Bilaterale pentru Energie Electrică atribuite prin licitație publică

Cod:

Pag. 25/43

Rev. 5

retragere și/sau modificare a ofertelor depuse în cazul intrării în situație de balotaj.

**7.3.10.** SC Opcom SA va menține legătura pe toată durata licitației cu persoana (persoanele) desemnată ca având drept de a modifica și anula conținutul ofertelor în numele participantului la PCCB pe care îl reprezintă și de a lua hotărâri în numele acestuia privind participarea la licitație.

**7.3.11.** În cazul îndeplinirii condițiilor de depunere a ofertelor de răspuns pentru sesiunea de licitație, precizate la art. 6.3.1, 6.3.2, 6.3.3, 7.3.5 și 7.3.6, reprezentanții împuterniciți ai participanților la PCCB care au depus oferte de răspuns pot participa la sesiunea de licitație pentru care a fost depusă oferta .

**7.3.12.** După deschiderea sesiunii de licitație unul dintre membrii comisiei introduce în sistemul de tranzacționare cantitatea și prețul aferente ofertei tip publicate.

**7.3.13.** După introducerea ofertei tip publicate, comisia de licitație validează, dacă este cazul, ofertele de răspuns trimise de participanți, în ordinea primirii lor conform 7.3.7.


**7.3.14.** O oferta validă presupune ca oferta de răspuns să aibă:

- a) cantitatea corespunzătoare ofertei pentru care se organizează sesiunea de licitație,
- b) prețul mai mare sau egal cu cel din oferta pentru care s-a organizat sesiunea de licitație, în cazul licitațiilor pentru oferte de vânzare cu preț minim,
- c) prețul egal sau mai mic cu cel din oferta pentru care s-a organizat sesiunea de licitație, în cazul licitațiilor pentru oferte de cumpărare cu preț maxim,
- d) ofertanții să fi făcut dovada constituirii garanțiilor financiare de participare la licitație în termenele prevăzute în anunțul de organizare a licitației.

**7.3.15.** Cantitatea și prețul aferent fiecărei oferte de răspuns deschisă de către președintele comisiei de licitație și validată de către membrii comisiei sunt introduse în sistemul de tranzacționare de către unul dintre membrii comisiei conform atribuțiilor stabilite prin decizia de numire a comisiei de licitație, emisă de către Directorul General al SC Opcom SA.

**7.3.16.** Sistemul de tranzacționare actualizează și ordonează în mod automat funcție de cel mai bun preț, în timp real toate ofertele valide introduse pentru ca acestea să poată fi vizualizate de către toți participanții la licitație.

**7.3.17.** După deschiderea, validarea și afișarea tuturor ofertelor de răspuns, oferta câștigătoare a licitației este oferta cu cel mai bun preț, respectiv

	<p style="text-align: center;"><b>PROCEDURĂ</b></p> <p style="text-align: center;">Operațională privind funcționarea Pieței Centralizate a Contractelor Bilaterale pentru Energie Electrică atribuite prin licitație publică</p>	<p><b>Cod:</b></p>
		<p><b>Pag.</b> 26/43</p>
		<p><b>Rev.</b> 5</p>
<p>a) cel mai mare preț de cumpărare, în cazul licitării pentru ofertele de vânzare publicate</p> <p>b) cel mai mic preț de vânzare, în cazul licitării pentru ofertele de cumpărare publicate.</p> <p><b>7.3.18.</b> În cazul în care după deschiderea și validarea tuturor ofertelor de răspuns există doi sau mai mulți participanți care au oferit pentru același cel mai bun preț (situație de balotaj), pentru aceștia se va organiza o nouă sesiune de licitație.</p> <p><b>7.3.19.</b> Participanții care vor intra în sesiune de licitație pentru situație de balotaj pot depune la SC Opcom SA în plic închis noi oferte , în interval de maxim o oră de la anunțarea organizării noii sesiuni de licitație, imediat după înregistrarea situației de balotaj, după cum urmează:</p> <p>a) la preț mai mare sau cel puțin egal cu prețul primei oferte în cazul licitațiilor organizate pentru oferte de vânzare publicate</p> <p>b) la preț mai mic sau cel mult egal cu prețul primei oferte în cazul licitațiilor organizate pentru oferte de cumpărare publicate.</p> <p><b>7.3.20.</b> În cazul în care nici în urma celei de-a doua sesiuni nu poate fi desemnat un câștigător, licitația se reia conform precizărilor de la 7.3.19.</p> <p><b>7.3.21.</b> Imediat după închiderea sesiunii de licitație, SC Opcom SA transmite participanților la PCCB confirmările de tranzacție conform rezultatelor licitației.</p> <p><b>7.3.22.</b> Confirmarea va conține informații referitoare la oferta/ofertele tranzacționate și părțile contractante (Anexa 13 și respectiv Anexa 14).</p> <p><b>7.3.23.</b> În urma desfășurării sesiunii de licitație, Comisia de licitație va întocmi o hotărâre care va cuprinde: numele membrilor Comisiei; numele/denumirea ofertanților calificați; numele/denumirea ofertanților respinși și motivele descalificării; alte mențiuni considerate relevante de către Comisie; prețul de adjudecare, numele/denumirea participantului căruia i-a fost atribuită oferta; data întocmirii.</p> <p>Hotărârea se va întocmi în două exemplare, câte unul pentru reprezentantul companiei a cărei ofertă a fost publicată și pentru SC Opcom SA pentru a fi anexat documentelor Comisiei de licitație.</p> <p><b>7.3.24.</b> Imediat după închiderea sesiunii de licitație SC Opcom SA va publica pe pagina sa web (<a href="http://www.opcom.ro">www.opcom.ro</a>) rezultatele zilei de licitație, precizând părțile contractante și prețul de atribuire, precum și lista participanților la licitație.</p> <p><b>7.3.25.</b> Urmare datelor publicate și/sau celor transmise participanților la licitație după încheierea licitației, în termen de două (2) zile lucrătoare de la data ședinței (exclusiv data sesiunii de licitație) pot fi formulate contestații privind</p>		



## PROCEDURĂ

Operațională privind funcționarea Pieței Centralizate a Contractelor Bilaterale pentru Energie Electrică atribuite prin licitație publică

Cod:

Pag. 27/43

Rev. 5

oferțele intrate în licitație și rezultatul licitației. Aceste contestații vor fi soluționate în termen de o (1) zi lucrătoare de la data primirii contestației.

**7.3.26.** Încheierea contractelor pe baza rezultatelor licitațiilor se realizează de către părți, în termen de maxim 5 zile calendaristice de la data comunicării rezultatelor licitației (exclusiv data comunicării rezultatelor), a contractului bilateral publicat împreună cu oferta de vânzare, cu respectarea întocmai a conținutului și formei. În cazul în care cea de a 5 zi calendaristică este o zi nelucrătoare, ultima zi de depunere a contractului este prima zi lucrătoare imediat următoare.

**7.3.27.** În cazul în care nu sunt respectate întocmai prevederile articolului 7.3.26 SC Opcom SA, va semnala participanților abaterile de la forma și conținutul contractului publicat, va solicita remedierea acestor abateri și în cazul în care abaterile nu sunt remediate în termen de o zi lucrătoare (exclusiv ziua transmiterii solicitării) va bloca garanțiile de participare la licitație, va sesiza ANRE asupra neconformităților înregistrate și la confirmarea abaterilor de către ANRE va solicita executarea garanției.

**7.3.28.** Abaterile confirmate de către ANRE ce au determinat executarea de către SC Opcom SA a garanțiilor de participare la licitație sunt de competența curților de apel care se pronunță prin decizie.

## **7.4. ÎNTRERUPEREA ACCIDENTALĂ A SESIUNII DE LICITAȚIE ȘI RELUAREA ACESTEIA**

**7.4.1.** Sesiunea de licitație poate fi întreruptă de către reprezentanții SC Opcom SA autorizați în astfel de situații, în cazul unui eveniment sau a unui complex de condiții de natură să împiedice desfășurarea sesiunii de licitație. Aceste evenimente și condiții includ, dar nu sunt limitate la:

- I) Primirea unui anunț justificat privind incapacitatea unui participant la PCCB de a-și îndeplini obligațiile asumate prin oferta publicată și propusă spre a fi licitată, după încheierea termenului de depunere a ofertelor de răspuns sau în timpul sesiunii de licitație. În astfel de situații justificarea va fi publicată pe site-ul SC Opcom SA și transmisă în copie ANRE;
- II) Defectarea sistemului de tranzacționare al PCCB din diverse cauze, care includ dar nu sunt limitate la defecțiuni ale serverului sistemului de tranzacționare, a majorității terminalelor participanților la PCCB, ori avarii ale sistemului de alimentare cu energie a sistemului de tranzacționare ori ale unor subsisteme componente (internet, rețea internă).

**7.4.2.** În cazul în care sesiunea de tranzacționare pe un tip de contract se întrerupe de către reprezentanții SC Opcom SA sau sistemul se oprește automat din cauze tehnice (distinct de oprirea sistemului de către reprezentanții SC Opcom SA), ca o consecință a unor evenimente sau condiții descrise la alineatul 7.4.1., reluarea tranzacțiilor se va face de



## PROCEDURĂ

Operațională privind funcționarea Pieței Centralizate a Contractelor Bilaterale pentru Energie Electrică atribuite prin licitație publică

Cod:

Pag. 28/43

Rev. 5

Îndată ce condițiile vor permite desfășurarea normală a sesiunii de tranzacționare.

**7.4.3.** Participanții la PCCB vor fi anunțați asupra deciziilor luate în situațiile precizate în prezentul articol, fie prin intermediul sistemului de tranzacționare fie prin alte mijloace (telefon, fax, e-mail).

## 8. RESPONSABILITĂȚI

### 8.1. Operatorul Pieței Centralizate a Contractelor Bilaterale pentru energie electrică atribuite prin licitație publică - SC Opcom SA

**8.1.1.** Asigură înregistrarea Participanților la PCCB.

**8.1.2.** Propune spre aprobare la ANRE tariful de acces la Piața Centralizată a Contractelor Bilaterale pentru energie electrică atribuite prin licitație publică.

**8.1.3.** Întocmește și păstrează un Registru de Tranzacționare cu datele aferente fiecărui Titular de Licență sau consumator eligibil acreditat înregistrat la PCCB.

**8.1.4.** Respectă obligațiile aferente SC Opcom SA cuprinse în Convenția de participare la Piața Centralizată a Contractelor Bilaterale pentru energie electrică atribuite prin licitație publică .

**8.1.5.** Solicita corectarea informațiilor cuprinse în documentele depuse pentru înscrierea la PCCB.

**8.1.6.** După ce participantul care a solicitat înregistrarea la PCCB, ale cărui informații cuprinse în documentele depuse pentru înscrierea la PCCB au fost invalidate de SC Opcom SA, transmite noile documente corectate, SC Opcom SA reia procesul de validare a acestor documente.

**8.1.7.** Transmite participanților care au fost înregistrați la PCCB o Comunicare care atesta înscrierea la PCCB.

**8.1.8** Asigură retragerea, revocarea sau suspendarea participanților la PCCB în condițiile stipulate de prezenta procedură.

**8.1.9** Pune la dispoziția ANRE și OTS informațiile cuprinse în Registrul de Tranzacționare.

**8.1.10** Informează ANRE, OTS și participanții la PCCB privind înregistrarea, retragerea, suspendarea sau revocarea unui Titular de Licență sau consumator eligibil ca participant la PCCB.

**8.1.11.** Transmite participanților la PCCB ce au participat la sesiunea de licitație, în condițiile prevăzute de prezenta procedură, confirmările de tranzacție.

**8.1.12.** Administrează în condiții de transparență, obiectivitate și nediscriminare tranzacțiile derulate pe PCCB.

**8.1.13.** Menține, actualizează și transmite către ANRE datele aferente tranzacțiilor încheiate pe PCCB precum și către participanții la PCCB, cu respectarea condițiilor de confidențialitate.



## PROCEDURĂ

Operațională privind funcționarea Pieței Centralizate a Contractelor Bilaterale pentru Energie Electrică atribuite prin licitație publică

Cod:

Pag. 29/43

Rev. 5

**8.1.14.** Efectuează debitarea corectă și la termen a contului în numerar garantat în favoarea SC Opcom SA;

**8.1.15.** Solicită constituirea și restituie parțial sau integral garanțiile constituite în favoarea sa în condițiile precizate la 6.3.10.

### 8.2. Participanții la PCCB

**8.2.1.** Respectă obligațiile cuprinse în Convenția de participare la Piața Centralizată a Contractelor Bilaterale pentru energie electrică atribuite prin licitație publică

**8.2.2.** Asigură documentele necesare înregistrării la PCCB.

**8.2.3.** Asigura, la solicitarea SC Opcom SA, corectarea datelor cuprinse în documentele depuse pentru înscrierea la PCCB.

**8.2.4.** Achită tariful de acces la Piața Centralizată a Contractelor Bilaterale pentru energie electrică atribuite prin licitație publică.

**8.2.5.** După înscrierea la PCCB asigură actualizarea informațiilor care îl privesc din Registrul de Tranzacționare în cazul în care intervin modificări.

**8.2.6.** Constituie garanții conform prevederilor prezentei proceduri și fac dovada depunerii acestor garanții.

**8.2.7.** Înainte de încheierea contractelor bilaterale aferente tranzacțiilor realizate în conformitate cu prevederile prezentei proceduri, se asigură că sunt îndeplinite condițiile necesare bunei execuții a prevederilor contractuale.

**8.2.8.** Asigură depunerea la SC Opcom SA a contractului bilateral încheiat în conformitate cu rezultatele sesiunii de licitație.

**8.2.9.** Notifică OTS datele aferente livrării/consumului de energie electrică în strictă conformitate cu prevederile contractelor încheiate.

### 9. LEGĂTURA CU PARTICIPANȚII LA PCCB ȘI BĂNCILE

**9.1.** Schimbul de date și informații cu participanții la piață și/sau băncile ce au emis documentele privitoare la garanțiile constituite pentru participarea la licitație se va realiza: fizic, prin e-mail, fax, web.LAN, toate mesajele trebuind să fie autentificate prin semnătură sau cheie IT, acolo unde cazul.

### 10. Alte prevederi

**10.1.** Prevederile prezentei proceduri sunt completate de drept și în mod automat cu prevederile documentelor de referință precizate la cap. 5 precum și cu modificările ulterioare ale acestor documente.



## PROCEDURĂ

Operațională privind funcționarea Pieței Centralizate a Contractelor Bilaterale pentru Energie Electrică atribuite prin licitație publică

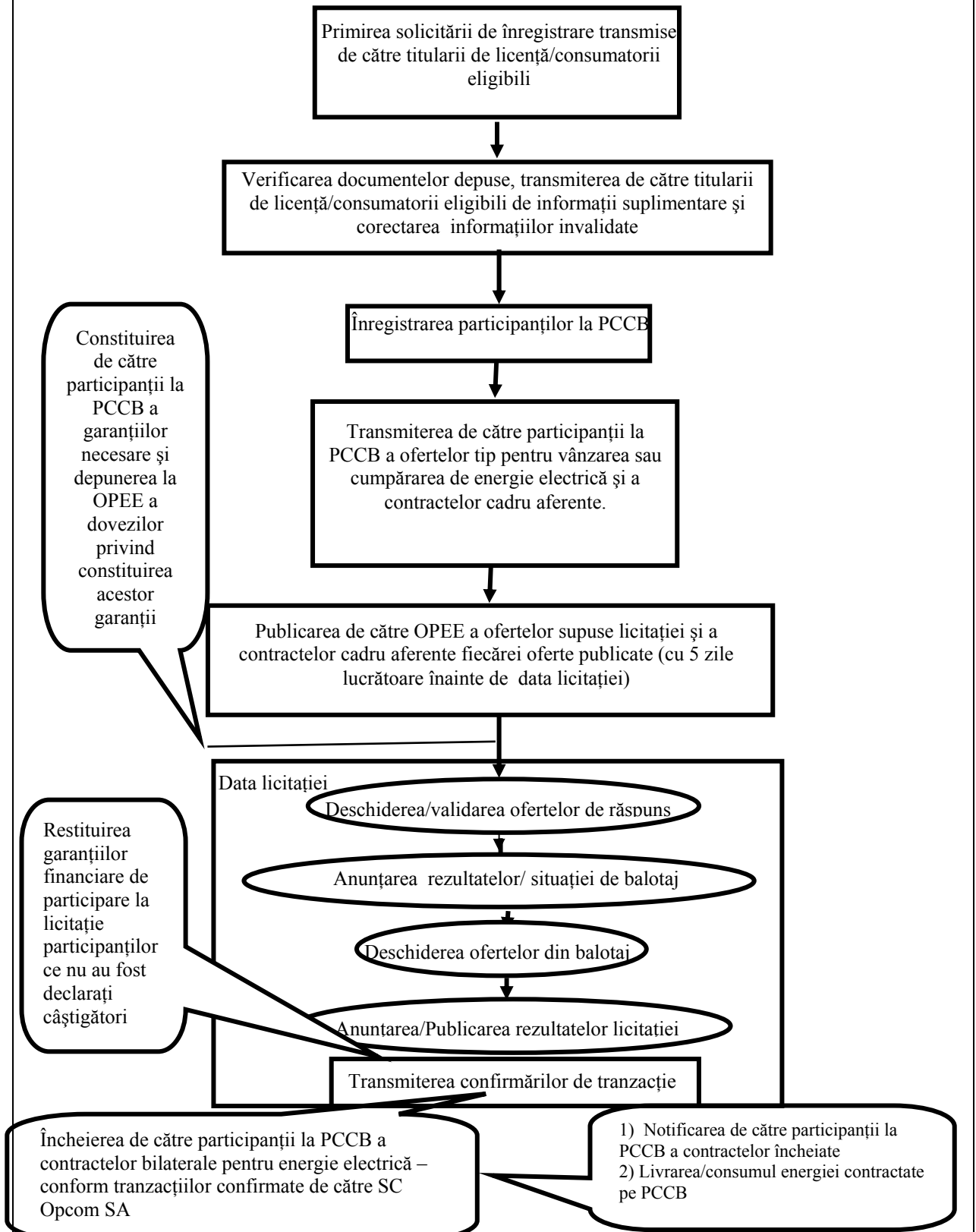
Cod:

Pag. 30/43

Rev. 5

### ANEXA 1

## DIAGRAMA PROCESULUI DE FUNCȚIONARE A PIEȚEI CENTRALIZATE A CONTRACTELOR PENTRU ENERGIE ELECTRICĂ



**PROCEDURĂ**

Operațională privind funcționarea Pieței Centralizate a  
Contractelor Bilaterale pentru Energie Electrică  
atribuite prin licitație publică

**Cod:****Pag.** 31/43**Rev.** 5**ANEXA 2**

Nr. lesire participant.....din data.....

**OFERTĂ DE CUMPĂRARE**

răspuns la oferta de vânzare.....  
(se va preciza codul ofertei din anunțul de organizare a licitației)

Către,  
Societatea Comercială SC Operatorul Pieței de Energie Electrică Opcom S.A.  
Bd. Hristo Botev 16-18, sectorul 3, București

Societatea .....  
cu sediul în.....,  
înregistrată la Oficiul Registrului Comerțului al ....., cu numărul .....  
reprezentată prin director general .....,  
în conformitate cu prevederile Procedurii de funcționare a Pieței Centralizate a  
Contractelor Bilaterale de Energie Electrică atribuite prin licitație publică, solicit  
înregistrarea pentru tranzacționare pe Piața Centralizată a Contractelor Bilaterale  
pentru energie electrică atribuite prin licitație publică, în cadrul sesiunii de licitație din  
data..... destinată tranzacționării ofertei .....(codul din anunțul de licitație alocat  
ofertei de vânzare pentru care se lansează oferta) a următoarei oferte de cumpărare

Cantitatea.....MWh

Prețul .....Lei/MWh

Perioada de livrare.....

Data începerii livrării.....

Am luat la cunoștință asupra condițiilor contractului aferent ofertei de vânzare față de  
care lansăm prezenta ofertă de cumpărare. În cazul atribuirii ofertei ne obligăm să  
încheiem contractul bilateral cu respectarea întocmai a formei și conținutului  
contractului publicat împreună cu oferta.

Data

.....

Director General



**PROCEDURĂ**

Operațională privind funcționarea Pieței Centralizate a Contractelor Bilaterale pentru Energie Electrică atribuite prin licitație publică

**Cod:****Pag. 32/43****Rev. 5****ANEXA 3**

Nr. Iesire participant.....din data.....

Nr. Intrare SC Opcom SA. ....din data.....

**OFERTĂ DE CUMPĂRARE**  
cu preț maxim

Către,  
Societatea Comercială SC Operatorul Pieței de Energie Electrică Opcom S.A.  
Bd. Hristo Botev 16-18, sectorul 3, București

Societatea .....  
cu sediul în.....,  
înregistrată la Oficiul Registrului Comerțului al ....., cu numărul .....  
reprezentată prin director general .....,  
în conformitate cu prevederile Procedurii operaționale privind funcționarea Pieței Centralizate a Contractelor Bilaterale de Energie Electrică atribuite prin licitație publică, solicit înregistrarea pentru tranzacționare pe Piața Centralizată a Contractelor Bilaterale pentru energie electrică atribuite prin licitație publică, în cadrul sesiunii de licitație din data..... a următoarei oferte de cumpărare.

Cantitatea.....MWh

Prețul .....Lei/MWh

Perioada de livrare.....

Data începerii livrării.....

În cazul atribuirii ofertei ne obligăm să încheiem contractul bilateral cu respectarea întocmai a formei și conținutului contractului publicat împreună cu oferta.

Data

.....

Director General



**PROCEDURĂ**

Operațională privind funcționarea Pieței Centralizate a  
Contractelor Bilaterale pentru Energie Electrică  
atribuite prin licitație publică

**Cod:****Pag.** 33/43**Rev.** 5**ANEXA 4**

Nr. Iesire participant.....din data.....

Nr. Intraire SC Opcom SA. ....din data.....

**OFERTĂ DE VÂNZARE**  
cu preț minim

Către,  
Societatea Comercială SC Operatorul Pieței de Energie Electrică Opcom S.A.  
Bd. Hristo Botev 16-18, sectorul 3, București

Societatea .....  
cu sediul în.....,  
înregistrată la Oficiul Registrului Comerțului al ....., cu numărul .....  
reprezentată prin director general .....,  
în conformitate cu prevederile Procedurii operaționale privind funcționarea Pieței  
Centralizate a Contractelor Bilaterale de Energie Electrică atribuite prin licitație publică,  
solicit înregistrarea pentru tranzacționare pe Piața Centralizată a Contractelor Bilaterale  
pentru energie electrică atribuite prin licitație publică, în cadrul sesiunii de licitație din  
data..... a următoarei oferte de vânzare.

Cantitatea.....MWh

Prețul .....Lei/MWh

Perioada de livrare.....

Data începerii livrării.....

În cazul atribuirii ofertei ne obligăm să încheiem contractul bilateral cu respectarea în  
tocmai a formei și conținutului contractului publicat împreună cu oferta.

Data

.....

Director General

**PROCEDURĂ**

Operațională privind funcționarea Pieței Centralizate a Contractelor Bilaterale pentru Energie Electrică atribuite prin licitație publică

**Cod:****Pag.** 34/43**Rev.** 5**ANEXA 5**

Nr. lesire participant.....din data.....

**OFERTĂ DE VÂNZARE**

răspuns la oferta de cumpărare .....  
(se va preciza codul ofertei din anunțul de organizare a licitației)

Către,  
Societatea Comercială SC Operatorul Pieței de Energie Electrică Opcom S.A.  
Bd. Hristo Botev 16-18, sectorul 3, București

Societatea .....  
cu sediul în.....,  
înregistrată la Oficiul Registrului Comerțului al ....., cu numărul .....  
reprezentată prin director general .....,  
în conformitate cu prevederile Procedurii de funcționare a Pieței Centralizate a Contractelor Bilaterale de Energie Electrică atribuite prin licitație publică, solicit  
înregistrarea pentru tranzacționare pe Piața Centralizată a Contractelor Bilaterale  
pentru energie electrică atribuite prin licitație publică, în cadrul sesiunii de licitație din  
data..... destinată tranzacționării ofertei .....(codul din anunțul de licitație alocat  
ofertei pentru care se lansează oferta) a următoarei oferte de vânzare:

Cantitatea.....MWh

Prețul .....Lei/MWh

Perioada de livrare.....

Data începerii livrării.....

Am luat la cunoștință asupra condițiilor contractului aferent ofertei de vânzare față de care lansăm prezenta ofertă de vânzare. În cazul atribuirii ofertei ne obligăm să încheiem contractul bilateral cu respectarea întocmai a formei și conținutului contractului publicat împreună cu oferta.

Data

.....

Director General





## PROCEDURĂ

Operațională privind Funcționarea  
Pieței Centralizate a Contractelor de Energie Electrică

Cod:

Pag. 36/43

Rev. 5

### ANEXA 7

Nr. leșire participant.....din data.....

Nr. Intrare SC Opcom SA. ....din data.....

### SCRISOARE DE INTENȚIE

privind înregistrarea ca participant  
la Piața Centralizată a Contractelor Bilaterale pentru energie electrică atribuite prin  
licitație publică

Către,  
Societatea Comercială SC Operatorul Pieței de Energie Electrică Opcom S.A.  
Bd. Hristo Botev 16-18, sectorul 3, București

Societatea .....  
cu sediul în.....  
înregistrată la Oficiul Registrului Comerțului al ....., cu numărul .....  
reprezentată prin director general .....,  
în conformitate cu prevederile Procedurii operaționale privind funcționarea Pieței  
Centralizate a Contractelor Bilaterale de Energie Electrică atribuite prin licitație publică,  
solicit înregistrarea ca participant la Piața Centralizată a Contractelor Bilaterale pentru  
energie electrică atribuite prin licitație publică.

Data

.....

Director General

**PROCEDURĂ**

Operațională privind funcționarea Pieței Centralizate a Contractelor Bilaterale pentru Energie Electrică atribuite prin licitație publică

**Cod:****Pag. 37/43****Rev. 5****ANEXA 8**

Nr. Iesire SC Opcom SA .....din data.....

Nr. Intrare participant .....din data.....

**COMUNICARE**

privind înregistrarea ca participant

la Piața Centralizată a Contractelor Bilaterale pentru energie electrică atribuite prin licitație publică

Către,.....  
cu sediul în .....  
înregistrată la Oficiul registrului Comerțului al ....., cu numărul .....  
reprezentată prin director general .....

Prin prezenta vă comunicăm că în conformitate cu prevederile Procedurii operaționale privind funcționarea Pieței Centralizate a Contractelor Bilaterale , începând cu data de ..... ați fost înregistrat ca participant la Piața Centralizată a Contractelor Bilaterale pentru energie electrică atribuite prin licitație publică. Datele cu care ați fost înregistrat la SC Opcom SA în Registrul de Tranzacționare sunt următoarele:

Nr. crt.	Nr. înreg. Scrisoare de intenție	Data depunere	Nume agent economic	Adresă	Telefon	Fax	e-mail	Categorie participant	Acte anexate la cerere	Persoană împuternicită	Data si nr Conventiei participare	Cod de identificare la PCCB	Parte Responsabilă cu Echilibrarea			Date suplim.
													Nume PRE	Cod Identificare a PRE	Date pers. de legatura	
0	1	2	3	4	5	6	7	8	9	10	11	12	13	14	15	16

Data

.....

Director General



## PROCEDURĂ

Operațională privind funcționarea Pieței Centralizate a Contractelor Bilaterale pentru Energie Electrică atribuite prin licitație publică

Cod:

Pag. 38/43

Rev. 5

### ANEXA 9

Nr. Iesire SC Opcom SA .....din data.....

Nr. Intra ANRE.....din data.....

Nr. Intra Tranelectrica .....din data.....

Nr. Intra (nume PRE responsabil cu echilibrarea pentru Titularul de Licență) .....din data.....

### COMUNICARE

Către Autoritatea Națională de Reglementare în domeniul Energiei,  
CN Tranelectrica SA

..... (nume PRE responsabil cu echilibrarea pentru Titularul de Licență).....

Prin prezenta vă comunicăm că începând cu data de ..... (Titularul de Licență) a fost înregistrat ca Participant la Piața Centralizată a Contractelor Bilaterale pentru energie electrică atribuite prin licitație publică.

Datele de înregistrare în Registrul de Tranzacționare din cadrul SC Opcom SA sunt următoarele:

Nr. crt.	Nr. înreg. Scrisoare de intenție	Data depunere	Nume agent economic	Adresă	Telefon	Fax	e-mail	Categorie participant	Acte anexate la cerere	Persoană împuternicită	Data și nr. Convenției participare	Cod de identificare la PCCB	Date garanții financiare	Parte Responsabilă cu Echilibrarea			Nr. Comunicate participant	Date supl. m.
														Numere PRE	Cod identificare al PRE	Date pers. de legatura		
0	1	2	3	4	5	6	7	8	9	10	11	12	13	14	15	16	17	18

Data

.....

Director General



## PROCEDURĂ

Operațională privind funcționarea Pieței Centralizate a Contractelor Bilaterale pentru Energie Electrică atribuite prin licitație publică

Cod:

Pag. 39/43

Rev. 5

## ANEXA 10

Nr. Iesire SC Opcom SA ..... din data.....

Nr. Intraire ANRE..... din data.....

Nr. Intraire Transelectrica .....din data.....

Nr. Intraire (nume PRE responsabil cu echilibrarea pentru Titularul de Licență) .....din data.....

## COMUNICARE

Către Autoritatea Natională de Reglementare in domeniul Energiei,  
CN Transelectrica SA

..... (nume PRE responsabil cu echilibrarea pentru Titularul de Licență).....

Prin prezenta vă comunicăm că începând cu data de ..... au intervenit următoarele modificări in Registrul de Tranzacționare pentru (Titularul de Licență)..... înregistrat ca participant la Piața Centralizată a Contractelor Bilaterale pentru energie electrică atribuite prin licitație publică:

Nr. crt.	Nr. înreg. Scrisoarea de intenție	Data depunere	Nume agent economic	Adresă	Telefon	Fax	e-mail	Categorie participant	Acte anexate la cerere	Persoană împuternicită	Data si nr Conventiei de participare	Cod de identificare la PCCB	Parte Responsabilă cu Echilibrarea			Nr. Comunicatie participant	Data supliment.
													Numere PRE	Cod identificare al PRE	Date pers. de legatura		
0	1	2	3	4	5	6	7	8	9	10	11	12	13	14	15	16	17

Data

.....

Director General



## PROCEDURĂ

Operațională privind funcționarea Pieței Centralizate a Contractelor Bilaterale pentru Energie Electrică atribuite prin licitație publică

Cod:

Pag. 40/43

Rev. 5

## ANEXA 11

Nr. Iesire SC Opcom SA .....din data.....

Nr. Intraire ANRE.....din data.....

Nr. Intraire Transelectrica .....din data.....

Nr. Intraire (nume PRE responsabil cu echilibrarea pentru Titularul de Licență) .....din data.....

### COMUNICARE

Către Autoritatea Națională de Reglementare in domeniul Energiei,

CN Transelectrica SA

..... (nume PRE responsabil cu echilibrarea pentru Titularul de Licență).....

Prin prezenta vă comunicăm că începând cu data de ..... s-a procedat la retragerea/suspendarea/revocarea (Titularul de Licență) ..... ca participant la Piața Centralizată a Contractelor Bilaterale pentru energie electrică atribuite prin licitație publică din următoarele motive:

.....  
.....  
.....

Data

.....

Director General



**PROCEDURĂ**

Operațională privind funcționarea Pieței Centralizate a Contractelor Bilaterale pentru Energie Electrică atribuite prin licitație publică

**Cod:****Pag.** 41/43**Rev.** 5**ANEXA 12**

Registrul de urmărire a garanțiilor financiare de participare la licitație

<b>Nume Participant</b>	<b>Nume Banca de garantare</b>	<b>Numar garanti e</b>	<b>Suma (Lei)</b>	<b>Data expirare</b>	<b>Copie/ Original</b>	<b>Disponibil garantie</b>
0	1	2	3	4	5	6

**PROCEDURĂ**

Operațională privind funcționarea Pieței Centralizate a Contractelor Bilaterale pentru Energie Electrică atribuite prin licitație publică

**Cod:****Pag.** 42/43**Rev.** 5**ANEXA 13  
Fax notificare câștigător licitație****FAX**

CĂTRE:

DIRECTORUL GENERAL/  
REPREZENTANȚUL LEGAL AL SOCIETĂȚII

DE LA:

DIRECTOR GENERAL,  
SC Operatorul Pieței de Energie Electrică  
din România „OPCOM” SA

COMPANIA:

SOCIETATEA DESEMNAȚĂ  
CĂȘTIGĂTOARE ÎN CADRUL SESIUNII DE  
LICITAȚIE

DATA:

NUMĂRUL DE FAX:

NUMĂRUL TOTAL DE PAGINI, INCLUSIV  
COPERTA:  
43

NUMĂRUL DE TELEFON:

NUMĂRUL ADRESEI DUMNEAVOASTRĂ:

REFERITOR:

REZULTATUL SESIUNII DE LICITAȚIE DIN  
DATA.....

CC:

URGENT  PENTRU EXAMINARE  COMENTAȚI  RĂSPUNDEȚI

NOTE/COMENTARII:

Stimate domnule Director General,

Vă facem cunoscut faptul că în urma desfășurării sesiunii de licitație din data de ....., ora ....., societatea ..... fost desemnată câștigătoare pentru oferta .....(codul publicat al ofetei).

În conformitate cu prevederile Procedurii operaționale privind funcționarea Pieței Centralizate a Contractelor Bilaterale pentru energie electrică atribuite prin licitație publică, materializarea tranzacțiilor efectuate se realizează de către părți prin semnarea contractului bilateral în termen de maxim 5 zile calendaristice de la data prezentei comunicării, cu respectarea întocmai a conținutului și formei contractului publicat împreună cu oferta și supus procesului de licitare.

Cu deosebit respect,

DIRECTOR GENERAL,

**PROCEDURĂ**

Operațională privind funcționarea Pieței Centralizate a Contractelor Bilaterale pentru Energie Electrică atribuite prin licitație publică

**Cod:****Pag.** 43/43**Rev.** 5**ANEXA 14****Fax notificare câștigător desemnat****FAX**

CĂTRE:

DIRECTOR GENERAL/ REPREZENTANT  
LEGAL

DE LA:

DIRECTOR GENERAL,  
SC Operatorul Pieței de Energie Electrică  
din România „OPCOM” SA

COMPANIA:

SOCIETATEA CARE A TRANSMIS OFERTA  
TIP

DATA:

NUMĂRUL DE FAX:

NUMĂRUL TOTAL DE PAGINI, INCLUSIV  
COPERTA:

NUMĂRUL DE TELEFON:

NUMĂRUL ADRESEI DUMNEAVOASTRĂ:

REFERITOR:

REZULTATUL SESIUNII DE LICITATIE DIN  
DATA.....

CC:

 URGENT  PENTRU EXAMINARE  COMENTAȚI  RĂSPUNDEȚI

NOTE/COMENTARIU:

Stimate domnule Director General,

Vă facem cunoscut faptul că în urma desfășurării sesiunii de licitație din data de ....., ora ....., a fost desemnată câștigătoare societatea.....

În conformitate cu prevederile Procedurii operaționale privind funcționarea Pieței Centralizate a Contractelor Bilaterale de energie electrică cu Negociere Continuă, materializarea tranzacțiilor efectuate se realizează de către părți prin semnarea contractului bilateral în termen de maxim 5 zile calendaristice de la data prezentei comunicării, cu respectarea întocmai a conținutului și formei contractului publicat împreună cu oferta tip și supus procesului de licitare.

Cu deosebit respect,

DIRECTOR GENERAL,