



## **PROCEDURĂ**

Operațională privind Funcționarea  
Pieței Centralizate a Contractelor Forward  
pentru Energie Electrică

**Cod:**

**Pag.** 1/34

**Rev. 0** 1 2 3 4 5

## **PROCEDURĂ OPERAȚIONALĂ**

PRIVIND FUNCȚIONAREA  
PIEȚEI CENTRALIZATE A CONTRACTELOR  
FORWARD PENTRU ENERGIE ELECTRICĂ

Document de discuție

**Întocmit: S.C. OPCOM S.A.**

**Direcția Supravegherea și Dezvoltarea Pieței de  
Energie Electrică**

- Septembrie 2006 -

**PROCEDURĂ**

Operațională privind Funcționarea  
Pieței Centralizate a Contractelor Forward  
pentru Energie Electrică

**Cod:****Pag.** 2/34**Rev. 0** 1 2 3 4 5**CUPRINS**

	Pag.
1. Scop.....	4
2. Domeniu de aplicare .....	5
3. Acronime.....	5
4. Definiții.....	5
5. Documente de referință .....	8
6. Mod de lucru.....	8
7. Responsabilități.....	21
8. Legătura cu participanții la Piața Centralizată a Contractelor pentru Energie Electrică și cu băncile.....	22
Diagrama procesului de funcționare a Pieței Centralizate a Contractelor pentru Energie Electrică.	23
Anexe	24





## PROCEDURĂ

Operațională privind Funcționarea  
Pieței Centralizate a Contractelor Forward  
pentru Energie Electrică

Cod:

Pag. 4/34

Rev. 0 1 2 3 4 5

### 1. SCOP

Această procedură are drept scop:

- Precizarea condițiilor referitoare la:
  - înregistrarea pentru participarea la Piața Centralizată a Contractelor Forward pentru Energie Electrică;
  - înscrierea pentru participarea la tranzacții;
  - organizarea licitațiilor pentru tranzacționarea centralizată a contractelor forward pentru energie electrică.
- Precizarea condițiilor în care un participant la Piața Centralizată a Contractelor Forward pentru Energie Electrică poate renunța la dreptul de a tranzacționa pe această piață.
- Precizarea condițiilor în care unui participant la Piața Centralizată a Contractelor Forward pentru Energie Electrică i se poate suspenda sau revoca înregistrarea la această piață.



## PROCEDURĂ

Operațională privind Funcționarea  
Pieței Centralizate a Contractelor Forward  
pentru Energie Electrică

Cod:

Pag. 5/34

Rev. 0 1 2 3 4 5

## 2. DOMENIUL DE APLICARE

Prezenta procedură privește funcționarea Pieței Centralizate a Contractelor Forward pentru Energie Electrică și se aplică pentru participanții la această piață, Operatorul Pieței de Energie Electrică și Autoritatea Națională de Reglementare în Domeniul Energiei.

## 3. ACRONIME

**ANRE** - Autoritatea Națională de Reglementare în domeniul Energiei, referită în text și ca Autoritatea Competentă

**OPEE** - Operatorul Pieței de Energie Electrică SC OPCOM SA

**PCCF** – Piața Centralizată a Contractelor Forward pentru Energie Electrică

## 4. DEFINIȚII

**Autoritatea Competentă** – Autoritatea Națională de Reglementare în Domeniul Energiei;

**Avalizarea** – este operația financiară care constă în garantarea de către o persoană (avalist-bancă) a îndeplinirii obligațiilor asumate de către unul din semnatarii unui bilet la ordin (tras, trăgător sau girantul lui).

**Bilet la ordin** - înscris prin care emitentul se angajează să plătească unui beneficiar, sau la ordinul acestuia, o sumă de bani determinată, la un anumit termen. Emitentul biletului la ordin (numit subscriptor) se recunoaște ca debitor la termen al beneficiarului menționat pe biletul la ordin.

**Cartela și dispozitivul de citire aferent conectat la portul USB** - dispozitiv hardware extern care se conectează la calculator și permite participantului la Piața Centralizată a Contractelor pentru Energie Electrică accesarea sistemului de tranzacționare în anumite condiții.

**Cod de Identificare pe Piața centralizată a contractelor forward pentru energie electrică** - Cod alfanumeric alocat fiecărui participant la Piața centralizată a contractelor de energie electrică de către Operatorul Pieței de Energie Electrică;

**PROCEDURĂ**

Operațională privind Funcționarea  
Pieței Centralizate a Contractelor Forward  
pentru Energie Electrică

**Cod:****Pag.** 6/34**Rev. 0** 1 2 3 4 5

**Confirmare de Tranzacție** – Document emis de Operatorul Pieței de Energie Electrică care confirmă o tranzacție pe Piața Centralizată a Contractelor Forward pentru Energie Electrică;

**Cont în numerar garantat** - Cont Garantat deschis de un Participant la o bancă sau instituție financiară agreată de SC OPCOM SA, ale cărui disponibilități sunt garantate în favoarea SC OPCOM SA, cont ce va fi utilizat în legătură cu stingerea obligațiilor de plată ale Participantului și pentru depunerea garanțiilor/garanției în numerar în favoarea SC OPCOM SA.

**Contract angro de energie electrică (Contract bilateral)** – este un contract având clauze standardizate, pentru care negocierea cu terțe părți se realizează exclusiv cu privire la preț, Este un contract cu executare fermă ce presupune livrarea/consumul energiei electrice și primirea/plata prețului negociat, încheiat în maxim 5 zile calendaristice de la data comunicării rezultatelor licitației. În cazul în care cea de a 5 zi calendaristică este o zi nelucrătoare, ultima zi de semnare a contractului este prima zi lucrătoare imediat următoare.

**Contract cadru** - este un contract cuprinzând condițiile generale în care partenerii agreează asupra derulării tranzacțiilor dintre ei precum și condițiile speciale, în care vor fi încheiate contractele bilaterale aferente fiecărei tranzacții încheiate pe Piața Centralizată a Contractelor Forward pentru Energie Electrică. Forma și conținutul contractului cadru trebui să fie avizate de către ANRE.

**Contract de garanție financiară** - este un contract având ca obiect garantarea obligațiilor financiare, fie ca acesta are sau nu la bază un contract-cadru sau clauze și condiții generale, respectiv, în sensul prezentei proceduri: Garanția de plată emisă în favoarea SC OPCOM SA și Convenția pentru deschiderea unui cont în numerar semnată cu o bancă, ale căror modele sunt furnizate ca anexe ale Convenției de Participare la Piața Centralizată a Contractelor Forward pentru Energie Electrică.

**Convenție de Participare la Piața Centralizată a Contractelor de Energie Electrică** – Convenție standardizată stabilită de Operatorul Pieței de Energie Electrică, ce prevede drepturile și obligațiile reciproce dintre Operatorul Pieței de Energie Electrică și fiecare participant la piața centralizată a contractelor forward pentru energie electrică;

**Furnizor de energie electrică** – Persoană juridică, titulară a unei Licențe de furnizare a energiei electrice, care asigură alimentarea cu energie electrică a unuia sau mai multor consumatori, în baza unui contract de furnizare;

**Garantiile financiare de participare la licitație** reprezintă sume de bani și/sau instrumente financiare (garanția de plată, bilete la ordin emise în favoarea OPEE andosate de către o bancă agreată de către OPEE) destinate garantării obligațiilor financiare rezultate în urma tranzacționării pe PCCF. Cuantumul acestor garanții este calculat de către participanții la PCCF ca reprezentând 2 % din valoarea tranzacțiilor pe care aceștia intenționează să le încheie. Garanțiile



## PROCEDURĂ

Operațională privind Funcționarea  
Pieței Centralizate a Contractelor Forward  
pentru Energie Electrică

Cod:

Pag. 7/34

Rev. 0 1 2 3 4 5

sunt calculate funcție de prețul stabilit în ofertele supuse tranzacționării și cantitatea ofertată și nu conțin TVA. Sunt constituite atât de către cumpărători cât și de către vânzători.

**Garanția de plată** este o scrisoare de garanție bancară prin care banca emitentă se obligă ca, la prima cerere să plătească în favoarea beneficiarului garanției (SC OPCOM SA în calitate de Operator al PCCF) orice sumă până la concurența unei sume maxime stabilită de către ordonatorul garanției. Este emisă pentru o perioadă limitată de timp.

**Oferte tip de energie electrică** – oferte cu caracteristici bine definite privind cantitatea de energie electrică oferită spre cumpărare, intervalele orare de livrare, durata contractului, prețul solicitat, precum și punctul de livrare;

**Operatorul Pieței de Energie Electrică (OPEE)** – persoana juridică ce asigură tranzacționarea cantităților de energie pe Piața Centralizată a Contractelor Forward pentru Energie Electrică este SC OPCOM SA.

**Oră de închidere a Pieței Centralizate a Contractelor Forward pentru Energie Electrică** - Ora până la care ofertele pe PCCF pot fi transmise Operatorului Pieței de Energie Electrică, în ziua de organizare a licitației.

**Ore de tranzacționare** – intervalele orare stabilite pentru derularea tranzacțiilor pe parcursul fiecărei zile de tranzacționare.

**Operator de Transport și de Sistem** – persoană juridică, titulară de licență pentru transportul energiei electrice și servicii de sistem. Operatorul de Transport și de Sistem este CN TRANSELECTRICA SA.

**Parte Responsabilă cu Echilibrarea** – Titular de licență care a fost înregistrat de Operatorul de Transport și de Sistem ca Parte Responsabilă cu Echilibrarea conform prevederilor din Codul Comercial; o Parte Responsabilă cu Echilibrarea își poate asuma, de asemenea, Responsabilitatea Echilibrării pentru alți Titulari de Licență.

**Participant la piața centralizată a contractelor forward pentru energie electrică** – Titularii de licență de producere și titularii de licență de furnizare a energiei electrice, inclusiv marii consumatori industriali care dețin licență de furnizare.

**Piață Centralizată a Contractelor Forward pentru Energie Electrică** – Cadrul de desfășurare a tranzacțiilor cu contracte forward cu livrare fizică de energie electrică între participanții la piață, organizat și administrat de S.C. OPCOM S.A., pe baza unor reguli specifice;

**Preț negociat** – este prețul stabilit în timpul sesiunii de tranzacționare, acceptat ferm de către părțile ce au încheiat tranzacția și include tarifele aferente livrării energiei electrice conform ofertei propuse spre tranzacționare, exclusiv TVA.



## PROCEDURĂ

Operațională privind Funcționarea  
Pieței Centralizate a Contractelor Forward  
pentru Energie Electrică

Cod:

Pag. 8/34

Rev. 0 1 2 3 4 5

**Registrul de Tranzacționare** – registru întocmit și actualizat de Operatorul Pieței de Energie Electrică care conține informații despre participanții înregistrați la Piața Centralizată a Contractelor Forward pentru Energie Electrică.

**Sistem de tranzacționare** – Sistem informatic stabilit și menținut de Operatorul Pieței de Energie Electrică în scopul realizării tranzacțiilor pe piața centralizată a contractelor forward pentru energie electrică;

**Titular de Licență** – persoană juridică deținătoare a unei licențe acordate de Autoritatea Competentă.

**Zi de livrare** - zi calendaristică pe parcursul căreia este livrată/consumată energia electrică contractată;

**Zi de tranzacționare** - orice zi lucrătoare stabilită prin anunțul de organizare a sesiunii de licitație ca dată a sesiunii de licitație.

**Zi financiară** – zi în care băncile comerciale sunt deschise pentru operațiuni financiare.

**Zi lucrătoare** - zi calendaristică, cu excepția sâmbetei, duminicii și a oricărei zile declarată sărbătoare legală în România.

**Zi nelucrătoare** - zi de sâmbătă, de duminică și oricare zi declarată sărbătoare legală în România.

## 5. DOCUMENTE DE REFERINȚĂ

- Codul Comercial al pieței angro de energie electrică.
- Legea nr. 318/2003 a energiei electrice;
- Ghidul de vânzare a energiei electrice destinată consumatorilor eligibili, elaborat de ANRE, 2002.
- Decizia ANRE nr.591 din 24.07.2002 pentru elaborarea procedurilor de vânzare pe piața concurențială a energiei electrice destinate consumatorilor eligibili.

## 6. CADRUL DE ORGANIZARE

### 6.1. SOLICITAREA ÎNREGISTRĂRII , ÎNREGISTRAREA, RESPINGEREA ÎNREGISTRĂRII, RETRAGEREA ȘI SUSPENDAREA/REVOCARA PARTICIPANȚILOR LA PIAȚA CENTRALIZATĂ A CONTRACTELOR FORWARD PENTRU ENERGIE ELECTRICĂ

- 6.1.1. Titularul de Licență care dorește să se înregistreze la PCCF depune la OPEE, cu cel puțin 15 zile lucrătoare înaintea zilei de la care solicită înregistrarea la PCCF, următoarele documente:





## PROCEDURĂ

Operațională privind Funcționarea  
Pieței Centralizate a Contractelor Forward  
pentru Energie Electrică

Cod:

Pag. 9/34

Rev. 0 1 2 3 4 5

- Scrisoarea de Intenție;
- Convenția de participare la Piața Centralizată a Contractelor Forward pentru Energie Electrică semnată;
- Documente specifice agentului economic:
  - ❖ copie după Licență, inclusiv condițiile licenței;
  - ❖ datele necesare înscrierii în Registrul de Tranzacționare:
    - a. Numele Titularului de Licență;
    - b. Adresa completă, telefon, fax, e-mail;
    - c. Persoană împuternicită pentru a reprezenta participantul în relația cu OPEE,
    - d. Persoana sau persoanele având drept de tranzacționare,
    - e. Numele, Codul de Identificare al Părții Responsabile cu Echilibrarea (PRE) și detalii de contact pentru PRE care și-a asumat Responsabilitatea Echilibrării pentru respectivul Participant la PCCF.

**Participanții înscriși la Piața Centralizată a Contractelor Bilaterale (PCCB) nu vor mai depune documentele specifice agentului economic ci numai scrisoarea de intenție și Convenția de participare la Piața Centralizată a Contractelor Forward pentru Energie Electrică.**

### 6.1.2. Operațiunile premergătoare înregistrării la PCCF:

**6.1.2.1** OPEE verifică documentele depuse de Titularul de Licență care dorește înregistrarea la PCCF conform 6.1.1.

OPEE confirmă completitudinea documentelor prin vizarea Scrisorii de Intenție a Titularului de Licență care solicită înregistrarea la PCCF.

**6.1.2.2.** În cazul invalidării unor informații din documentele depuse de Titularul de Licență care dorește înregistrarea la PCCF, OPEE solicită informații suplimentare și corectarea informațiilor invalidate. Data la care Titularul de Licență, care solicită înregistrarea la PCCF, transmite documentele corectate constituie data inițierii unui nou proces de înregistrare la PCCF.

**6.1.3.** OPEE transmite Titularilor de Licență care au solicitat înregistrarea Comunicarea privind validarea documentelor depuse pentru înscrierea la PCCF cu cel puțin 5 zile înainte de data la care Titularul de Licență a solicitat înregistrarea la PCCF.

**6.1.4.** Titularul de Licență, care a solicitat înregistrarea la PCCF, ale cărui documente, depuse pentru înscrierea la PCCF au fost validate de OPEE, achită „Tariful de acces la Piața Centralizată a Contractelor Forward pentru Energie Electrică” în termen de 5 zile lucrătoare de la data „Comunicării privind validarea documentelor depuse pentru înscrierea la PCCF”. Achitarea „Tarifului de acces la Piața Centralizată a Contractelor Forward



## PROCEDURĂ

Operațională privind Funcționarea  
Pieței Centralizate a Contractelor Forward  
pentru Energie Electrică

Cod:

Pag. 10/34

Rev. 0 1 2 3 4 5

pentru Energie Electrică” este obligatorie și depunerea la OPEE a documentului care atestă acest lucru este o condiție pentru continuarea procesului de înregistrare la PCCF.

- 6.1.5. OPEE înregistrează datele aferente Titularului de Licență înregistrat la PCCF, în baza de date a PCCF conform Registrului de Tranzacționare (Anexa 1).
- 6.1.6. Fiecare Participant la PCCF are dreptul și obligația să consulte informațiile din Registrul de Tranzacționare care îl privesc și să solicite corectarea oricărei inexactități.
- 6.1.7. OPEE arhivează documentele pentru fiecare Titular de Licență.

### ÎNREGISTRAREA LA PIAȚA CENTRALIZATĂ A CONTRACTELOR FORWARD PENTRU ENERGIE ELECTRICĂ

- 6.1.8. În cazul în care Titularul de Licență care dorește înregistrarea la PCCF a îndeplinit toate condițiile stipulate în această Procedură, OPEE realizează înregistrarea la PCCF a Titularului de Licență, conform Scrisorii de Intenție.
- 6.1.9. Înregistrarea la PCCF devine efectivă începând cu data intrării în vigoare a Convenției de participare la Piața Centralizată a Contractelor Forward pentru Energie Electrică.
- 6.1.10. Concomitent cu înregistrarea Titularului de Licență ca Participant la PCCF, acesta va primi un număr de înregistrare în Registrul de Tranzacționare și un "Cod de Identificare pe PCCF al respectivului Participant".
- 6.1.11. La încheierea procesului de Înregistrare la PCCF, înainte de data la care Înregistrarea la PCCF devine efectivă, OPEE, va :
  - a) transmite Titularului de Licență comunicarea privind Înregistrarea ca Participant la PCCF conform Anexei 3 la prezenta Procedură.
  - b) asigură pregătirea participanților pentru utilizarea software-ului de activare aferent dispozitivului de citire conectabil la portul USB a cartelei de acces la Sistemul de Tranzacționare.
  - c) distribui pe bază de cerere, prin semnarea unui contract de comodat dispozitivul de citire și cartela de acces precum și software-ul necesar instalării lor.
- 6.1.12. Participantul la PCCF trebuie să confirme primirea comunicării, iar în cazul în care comunicarea este transmisă prin poștă primirea confirmării se va face prin fax.



## PROCEDURĂ

Operațională privind Funcționarea  
Pieței Centralizate a Contractelor Forward  
pentru Energie Electrică

Cod:

Pag. 11/34

Rev. 0 1 2 3 4 5

**6.1.13.** OPEE va informa ANRE, OTS și PRE privind înregistrarea unui nou Participant la PCCF prin transmiterea unei Comunicări conform Anexei 4 înainte de data la care Înregistrarea la PCCF devine efectivă.

**6.1.14.** OPEE va face publică înregistrarea la PCCF a unui nou Participant, printr-un anunț pe pagina WEB a OPEE ([www.opcom.ro](http://www.opcom.ro)).

### **RESPINGEREA CERERII DE ÎNREGISTRARE LA PIAȚA CENTRALIZATĂ A CONTRACTELOR PENTRU ENERGIE ELECTRICĂ**

**6.1.15.** Cererea unui Participant, de înregistrare la PCCF, poate fi respinsă în momentul în care acesta nu îndeplinește una din următoarele condiții:

**6.1.15.1** Nu asigură toate documentele necesare Înregistrării ca Participant la Piața Centralizată a Contractelor Forward pentru Energie Electrică.

**6.1.15.2** Nu achită tariful de acces la Piața Centralizată a Contractelor Forward pentru Energie Electrică.

### **RETRAGEREA UNUI PARTICIPANT DE LA PIAȚA CENTRALIZATĂ A CONTRACTELOR FORWARD PENTRU ENERGIE ELECTRICĂ**

**6.1.16.** Un participant la PCCF se poate retrage din proprie inițiativă de la PCCF în baza unei înștiințări în scris, transmisă la OPEE. Această înștiințare trebuie transmisă cu cel puțin o (1) lună înainte de data la care înregistrarea Participantului la PCCF trebuie să fie anulată. După primirea unei astfel de înștiințări, OPEE trebuie să informeze imediat OTS și PRE care și-a asumat responsabilitatea pentru respectivul Titular de Licență, precum și pe ceilalți Participanți la PCCF.

### **SUSPENDAREA/REVOCAREA UNUI PARTICIPANT LA PIAȚA CENTRALIZATĂ A CONTRACTELOR FORWARD PENTRU ENERGIE ELECTRICĂ**

**6.1.17.** OPEE poate suspenda sau revoca înregistrarea unui Participant la PCCF în oricare din următoarele cazuri:

**a)** dacă Participantul la PCCF nu mai îndeplinește una sau mai multe din condițiile necesare pentru Înregistrarea ca Participant la PCCF;

**b)** dacă Participantul la PCCF nu mai îndeplinește cerințele privind garanția financiară sau nu efectuează plățile în conformitate cu prevederile Codului Comercial, prezentei proceduri și clauzelor contractuale asumate prin participarea la licitație;

**c)** dacă Participantul la PCCF nu respectă Convenția de Participare la PCCF;

**d)** dacă Participantul la PCCF este găsit vinovat de nerespectarea regulilor aplicabile pentru PCCF de mai mult de 3 ori.



## PROCEDURĂ

Operațională privind Funcționarea  
Pieței Centralizate a Contractelor Forward  
pentru Energie Electrică

Cod:

Pag. 12/34

Rev. 0 1 2 3 4 5

La îndeplinirea oricăreia dintre condițiile stipulate în acest paragraf, OPEE poate dispune suspendarea Participantului la PCCF, pentru o perioadă care să nu depășească șase (6) luni, transmițând o notificare, cu specificarea motivelor suspendării și a datei intrării în efectivitate a acesteia, Participantului la PCCF în cauză, către OTS și PRE care și-a asumat responsabilitatea pentru respectivul Titular de Licență și celorlalți Participanți la PCCF.

**6.1.18.** Dacă un Participant la PCCF nu poate dovedi că a înlăturat cauzele care au condus la suspendarea sa în decursul perioadei specificate de OPEE conform prevederilor paragrafului 6.1.17, OPEE poate revoca înregistrarea ca Participant la PCCF a Titularului de Licență în cauză, transmițând o notificare corespunzătoare cu cel puțin două (2) săptămâni în avans față de momentul intrării în efectivitate.

**6.1.19.** Înregistrarea ca Participant la PCCF trebuie revocată automat, cu efect imediat, dacă Licența Participantului la PCCF în cauză a fost retrasă de către ANRE .

### **CONSECINȚELE RETRAGERII, SUSPENDĂRII, REVOCĂRII UNUI PARTICIPANT LA PIAȚA CENTRALIZATĂ A CONTRACTELOR FORWARD PENTRU ENERGIE ELECTRICĂ**

**6.1.20.** Dacă un Participant la PCCF renunță la participarea pe PCCF conform prevederilor paragrafului 6.1.16, sau dacă înregistrarea unui Participant la PCCF este suspendată sau revocată de OPEE conform prevederilor paragrafelor 6.1.17 sau 6.1.19, atunci:

a) respectivul Participant la PCCF nu mai are dreptul să transmită noi Oferte pe PCCF și toate Ofertele acestuia, pentru perioada începând cu data intrării în vigoare a suspendării sau revocării, se consideră automat anulate;

b) Participantul la PCCF trebuie să efectueze toate plățile datorate în conformitate cu rezultatele sesiunilor de tranzacționare.

c) după efectuarea tuturor plăților datorate de respectivul Participant la PCCF, OPEE va anula Înregistrarea acestuia în Registrul de Tranzacționare, informând Participantul la PCCF, OTS și PRE care și-a asumat responsabilitatea pentru respectivul Titular de Licență și toți ceilalți Participanți la PCCF în legătură cu această anulare.

**6.1.21.** Până la avizarea Convenției Cadru de Participare la PCCF, semnarea convenției de participare la Piața Centralizată a Contractelor Bilaterale (PCCB) conferă și dreptul de participare pe PCCF.

## **6.2. CONTRACTUL CADRU**

**6.2.1.** În vederea participării la Piața Centralizată a Contractelor Forward pentru Energie Electrică, titularii de licență trebuie să depună la OPEE, odată cu anunțarea ofertelor de vânzare ce urmează a fi tranzacționate, contractele



## PROCEDURĂ

Operațională privind Funcționarea  
Pieței Centralizate a Contractelor Forward  
pentru Energie Electrică

Cod:

Pag. 13/34

Rev. 0 1 2 3 4 5

cadru (în variantă electronică și hard-copy) cărora urmează să se supună contractele bilaterale ce se vor semna urmare tranzacțiilor încheiate pe PCCF.

**6.2.2.** OPEE va face public textul contractelor cadru aferente ofertelor de vânzare, fără a menționa numele participantului.

**6.2.3.** Titularii de licență înregistrați la PCCF ce intenționează să participe la licitații în calitate de cumpărători au obligația să verifice cerințele stipulate prin clauzele contractelor cadru propuse de către vânzătorii și să intre în licitație numai pentru acele oferte pentru care contractul cadru aferent corespunde cerințelor proprii.

### 6.3. GARANȚII

**6.3.1.** În vederea participării la sesiunile de licitație organizate pe PCCF, titularul de licență trebuie să fie semnatar al Convenției de participare la PCCF și să facă dovada constituirii în favoarea SC OPCOM SA a garanțiilor financiare de participare la licitație, până cel mai târziu în ultima zi financiară înainte de data desfășurării licitației.

**6.3.2.** Garanția financiară de participare la licitație este estimată de către participanții la PCCF ca reprezentând 2 % din valoarea tranzacțiilor pe care aceștia intenționează să le încheie.

**6.3.3.** Cuantumul garanției se calculează ca produs „Cantitate X Preț” din ofertele publicate, funcție de

- ofertele propuse (pentru vânzător)
- ofertele la care se dorește participarea (pentru cumpărător)

și nu includ TVA.

**6.3.4.** Cuantumul garanției reprezintă criteriu de validare pentru participarea în cadrul sesiunii de licitație.

**6.3.5.** Garanțiile se vor realiza prin încheierea de contracte de garanție financiară, cu transfer de proprietate, în temeiul cărora furnizorul garanției transmite OPCOM proprietatea deplină asupra garanției financiare, în scopul garantării sau al asigurării în alt mod a executării obligațiilor financiare garantate, rezultate în urma tranzacționării pe PCCF.

**6.3.6.** Obligațiile financiare garantate reprezintă obligațiile care constau în plata unei sume de bani și/sau transmiterea proprietății asupra unor instrumente financiare (garanția de plată, bilete la ordin emise în favoarea OPCOM andosate de către o bancă agreată de către OPCOM) și a căror executare este garantată printr-un contract de garanție financiară încheiat între

**PROCEDURĂ**

Operațională privind Funcționarea  
Pieței Centralizate a Contractelor Forward  
pentru Energie Electrică

**Cod:****Pag.** 14/34**Rev. 0** 1 2 3 4 5

participantul la PCCF și banca sa (Banca de Decontare agreată de către OPCOM) .

**6.3.7.** Pentru constituirea garanțiilor de participare la licitație participanții la PCCF pot decide utilizarea uneia dintre următoarele soluții de garantare :

- Garanție de plată emisă de către o bancă sau o instituție financiară agreată de OPCOM;
- Contract de avalizare pentru bilete la ordin emise de către participantul la PCCF;
- Numerar într-un cont în numerar, garantat în favoarea OPCOM;
- Cesionarea în favoarea OPCOM a drepturilor de tragere asupra unei linii de credit deschisă de către Banca de Decontare a participantului la PCCF în favoarea acestuia din urmă.

**6.3.8.** Garanția de plată va fi emisă în Lei.

**6.3.9.** Garanțiile constituite în favoarea SC OPCOM SA vor avea o perioadă de valabilitate care să depășească cu 7 zile financiare data licitației urmare căreia vor fi încheiate contractele angro de energie electrică – bilaterale.

**6.3.10.** Participanții vor depune la OPEE în original sau , după caz, în copie autenticată de către bancă, documentele certificând garanțiile constituite.

**6.3.11.** Conținutul contractelor de garanție încheiate în baza solicitărilor prezentului articol 6.3, va fi stabilit de către Bancă de comun acord cu Participantul ca și părți semnatare și agreat de către OPCOM ca și beneficiar al drepturilor rezultate din respectivele angajamente de garantare asumate de către Participant și bancă.

**6.3.12.** Participanții se obligă să urmărească concordanța valorii garanțiilor constituite cu cota de 2 % din cuantumul ofertelor introduse în piață.

**6.3.13.** OPCOM va întocmi și actualiza Registrul de urmărire a garanțiilor constituite de către participanții la Piața Centralizată a Contractelor pentru Energie Electrică în conformitate cu precizările documentelor primite de la Participanți și datele primite de la băncile acestora.

**6.3.14.** Informațiile privind garanțiile constituite vor include cel puțin următoarele date:

***Pentru garanții de plată***

Numele participantului

Numele garantorului

Numărul garanției

Suma



## PROCEDURĂ

Operațională privind Funcționarea  
Pieței Centralizate a Contractelor Forward  
pentru Energie Electrică

Cod:

Pag. 15/34

Rev. 0 1 2 3 4 5

### Data expirării

#### ***Pentru contul în numerar garantat***

Numărul contului în numerar garantat

Denumirea băncii

Data expirării

Sau datele similare aferente altor moduri de garantare utilizate de către participanții la PCCF

- 6.3.15.** OPCOM va considera sumele alimentate ca disponibile și garanțiile emise ca efective, în momentul în care operațiunile efectuate de către participantul la PCCF sunt confirmate de către bancă sau se face dovada scrisă din partea băncii a efectivității operațiunilor.
- 6.3.16.** Garanțiile constituite de către participanții la PCCF care au încheiat tranzacții rămân la dispoziția SC OPCOM SA până la îndeplinirea cumulativ a următoarelor condiții:
- Achitarea tarifului de tranzacționare (componenta variabilă din tariful de acces, funcție de cantitatea tranzacționată) datorat OPEE
  - Primirea confirmărilor ambelor părți de semnare a contractului bilateral pentru vânzarea/cumpărarea de energie electrică..
- 6.3.17.** Garanțiile de participare la licitație constituite se restituie parțial sau integral funcție de îndeplinirea obligațiilor garantate.
- 6.3.18.** În cazul în care din vina uneia dintre părțile notificate de către OPEE ca și vânzător/cumpărător pentru contractele nu se încheie contractul bilateral de vânzare/cumpărare, garanția constituită de către acesta va fi utilizată pentru despăgubirea celeilalte părți.
- 6.3.19.** Modalitatea și proporția în care tranzacțiile încheiate în cadrul PCCF sunt garantate, suplimentar față de garanția de participare la licitație constituită în favoarea SC OPCOM SA, se propune de către vânzător prin contractul publicat împreună cu oferta..
- 6.3.20.** În cazul utilizării ca și formă de garantare a contului în numerar garantat, dreptul OPCOM de a dispune necondiționat asupra soldului contului în numerar garantat, care i-a fost acordat de către participantul la PCCF, nu poate fi revocat de către acesta din urmă decât în urma confirmării de către OPCOM, către bancă, a stingerii oricăror obligații de plată ale Participantului, rezultate în urma tranzacționării pe PCCF, nu mai târziu de 7 zile de la data licitației, conform art. 6.3.9.
- 6.3.21.** În cazul în care participantul la PCCF a garantat printr-o garanție de plată, obligația băncii de a plăti la prima solicitare a OPCOM, rămâne în vigoare și efect deplin până când toate obligațiile participantului la piață garantate în



## PROCEDURĂ

Operațională privind Funcționarea  
Pieței Centralizate a Contractelor Forward  
pentru Energie Electrică

Cod:

Pag. 16/34

Rev. 0 1 2 3 4 5

favoarea OPCOM au fost îndeplinite și OPCOM confirmă stingerea tuturor obligațiilor participantului la piață, nu mai mult de 7 zile de la data licitației, conform art. 6.3.9.

**6.3.22.** Dacă participantul la PCCF a constituit alte tipuri de garanții decât numerar sau garanție de plată, acestea nu vor putea fi scoase de sub obligații și vor rămâne în vigoare și efect deplin până când toate obligațiile participantului la piață, garantate în favoarea OPCOM, au fost îndeplinite, nu mai târziu de 7 zile de la data licitației, conform art. 6.3.9.

**6.3.23.** Confirmarea de către OPCOM a stingerii oricăror obligații de plată ale participantului, rezultate în urma tranzacționării pe PCCF, se va face în ziua financiară imediat următoare constatării efectuării tuturor plăților datorate de către participantul la PCCF, nu mai târziu de 7 zile de la data licitației, conform art. 6.3.9.

## 6.4. TARIFE

**6.4.1.** În calitate de organizator al sesiunilor de tranzacționare, OPEE percepe tarife. Consiliul de Administrație al OPEE stabilește și actualizează nivelul garanției de participare la licitație și propune ANRE tariful de acces (*cu cele două componente, respectiv componenta fixă – tariful de înregistrare și componenta variabilă - tariful de tranzacționare*), cu respectarea dispozițiilor legale în vigoare. Nivelul garanției și tariful de acces vor fi publicate pe pagina WEB a OPEE.

**6.4.2.** Tariful de acces la PCCF este propus de OPEE și aprobat de Autoritatea Competentă.

**6.4.3.** Participanților semnatori ai Convențiilor de participare atât pentru Piața Centralizată a Contractelor Bilaterale (PCCB) cât și pentru Piața Centralizată a Contractelor Forward (PCCF) li se va percepe tariful de înregistrare o singură dată, la semnarea primei convenții de participare la una sau alta dintre cele două piețe.

## 6.5. OFERTELE TIP DE VÂNZARE

**6.5.1.** Participanții la PCCF interesați în transmiterea de oferte de vânzare transmit la OPEE, cel mai târziu cu 10 zile lucrătoare înainte de data la care se dorește organizarea sesiunii de licitație, oferta lor vânzare conform anexei 7 la prezenta procedură împreună cu contractul propus în cazul atribuirii ofertei.

**6.5.2.** Ofertele de energie electrică vor fi dimensionate pe una din următoarele durate de utilizare a puterii:

- oferte la putere medie orară constantă pe perioada de livrare (oferte în bandă);





## PROCEDURĂ

Operațională privind Funcționarea  
Pieței Centralizate a Contractelor Forward  
pentru Energie Electrică

Cod:

Pag. 17/34

Rev. 0 1 2 3 4 5

- oferte pe două sau mai multe paliere de putere medie orară constantă pe perioade orare zilnice bine definite (oferte în semi-bandă);
- oferte în orele de vârf de sarcină
- oferte în gol de sarcină.

### 6.5.3. Ofertele tip vor menționa de asemenea:

- Numărul de contracte oferite spre tranzacționare.
- Puterea medie ofertată pe parcursul perioadei de livrare în cadrul unui contract
- Numărul de ore pentru care va fi livrată energia electrică în cadrul unui contract
- Cantitatea de energie electrică tranzacționată printr-un contract. Această cantitate reprezintă fracție din volumul pe care participantul la PCCF dorește să îl tranzacționeze și este stabilită funcție de criteriile proprii de rentabilitate în cazul în care oferta este acceptată numai parțial. Participanții la PCCF vor avea în vedere că **volumul contractului  $Q_c$**  va fi dat de formula:

$$Q_c = P_c \times H_{zi} \times Z_{an}$$

Unde:  $P_c$ = puterea medie aferentă unui contract

$H_{zi}$ = numărul de ore din zi pentru care a fost ofertată energia electrică determinat funcție de durata de utilizare a energiei propusă prin ofertă,

$Z_{an}$ = numărul de zile din an pe parcursul cărora va fi livrată energia electrică, determinat funcție de perioada de livrare a energiei propusă prin ofertă

- Perioada de livrare a energiei poate fi:
  - a) 1 an
  - b) 1 trimestru
  - c) 1 lună
  - d) 1 săptămână.
- Prețul la care cantitatea de energie tranzacționată printr-un contract va fi ofertată în deschiderea licitației în Lei/MWh.

Valoarea ofertei va putea fi estimată utilizându-se formula:



## PROCEDURĂ

Operațională privind Funcționarea  
Pieței Centralizate a Contractelor Forward  
pentru Energie Electrică

Cod:

Pag. 18/34

Rev. 0 1 2 3 4 5

$$Val_{of} = Q_c \times N_c \times P_{of}$$

Unde: Val<sub>of</sub>= Valoarea ofertei

Q<sub>c</sub> = Volumul unui contract conform ofertei tip aferente

N<sub>c</sub>= Numărul de contracte

P<sub>of</sub>= Prețul ofertat (Lei/MWh)

**6.5.4.** Prețurile ofertelor includ tarifele aferente livrării energiei electrice, exclusiv TVA.

**6.5.5.** În stabilirea ofertelor de vânzare, producătorii vor ține seama de:

- Posibilitățile de producere ale unităților aflate în portofoliu;
- Curba orară de variație a sarcinii pe piața de energie electrică;
- Strategiile comerciale proprii.

## 6.6. OFERTELE DE CUMPĂRARE

**6.6.1.** Sunt oferte simple prin care cumpărătorul precizează numărul de contracte din cadrul ofertei pe care dorește să le achiziționeze și prețul ofertat în acest sens.

**6.6.2.** Orice ofertă de cumpărare introdusă în sistem presupune în mod implicit acceptarea condițiilor propuse de vânzător prin ofertă și contractul publicat

## 7. ORGANIZAREA ȘI DESFĂȘURAREA SESIUNILOR DE LICITAȚIE

### 7.1. ÎNSCRIEREA PARTICIPANȚILOR ȘI ORGANIZAREA LICITAȚIILOR .

**7.1.1.** Vânzătorul transmite OPEE ofertele tip de vânzare de energie electrică și forma agreată a contractului, pentru a fi publicate pe site-ul OPEE, în vederea cunoașterii clauzelor și condițiilor contractuale de către toți potențialii cumpărători, conform art. 6.5.1.

**7.1.2.** În stabilirea datei de începere a livrării fizice pentru contractele ce urmează a fi încheiate în baza ofertei participanții la PCCF vor avea în vedere faptul că, livrarea nu poate începe la mai puțin de 7 zile financiare de la data comunicării rezultatelor licitației.

**7.1.3.** Fiecare ofertă de vânzare, în momentul primirii ei de către OPEE, va primi un cod de identificare, care va fi făcut public odată cu oferta. Acesta va reprezenta codul de licitație al ofertei de vânzare.



## PROCEDURĂ

Operațională privind Funcționarea  
Pieței Centralizate a Contractelor Forward  
pentru Energie Electrică

Cod:

Pag. 19/34

Rev. 0 1 2 3 4 5

### 7.2. DEFINIREA INSTRUMENTELOR TRANZACȚIONATE PE PIAȚA CENTRALIZATĂ A CONTRACTELOR FORWARD PENTRU ENERGIE ELECTRICĂ

- 7.2.1. OPEE va defini câte un tip de contract tranzacționat (instrument) pentru fiecare ofertă de vânzare, primită și acceptată, conform codului de identificare primit de oferta de vânzare.
- 7.2.2. Identitatea participanților la licitație va rămâne anonimă pe toată durata sesiunii de licitație.

### 7.3. PERIODICITATEA ORGANIZĂRII LICITAȚIILOR

- 7.3.1. OPEE organizează licitații de vânzare a energiei electrice oferite prin PCCF, în cadrul unei licitații fiind listate separat toate ofertele de vânzare primite și acceptate conform articolului 7.1.1. al prezentei proceduri, ori de câte ori a fost formulată o solicitare de organizare a unei astfel de licitații.
- 7.3.2. Pentru fiecare ofertă de vânzare se vor organiza două Sesiuni de Licitație. Cea de a doua Sesiune de Licitație are loc în situația în care în urma derulării primei licitații nu a fost încheiată nici o tranzacție sau dacă după încheierea unei sau mai multor tranzacții mai există contracte din cadrul ofertei ce nu au fost atribuite.
- 7.3.3. Fiecare Sesiune va presupune două etape distincte. Etapa de '**Pre-licitare**' și etapa '**Licitației deschise**'.
- 7.3.4. Orarul de desfășurare a sesiunilor de licitații este stabilit de către OPEE funcție de condițiile de organizare a sesiunilor de licitație (numărul ofertelor de vânzare primite, condițiile de începere a livrării etc.)

### 7.4. DESFĂȘURAREA SESIUNILOR DE LICITAȚIE

#### ETAPA DE PRE-LICITARE

- 7.4.1. În etapa de Pre-licitare, participantul la PCCF care a transmis oferta tip introduce în sistem ordinul de vânzare, cu respectarea exactă a caracteristicilor Ofertei tip transmise la OPEE (număr de contracte, preț per contract). Pe toată durata de desfășurare a acestei etape, participantul nu are voie să modifice oferta astfel introdusă. În cazul în care oferta se introduce cu caracteristici diferite OPEE va decide anularea ofertei.
- 7.4.2. Cumpărătorii vor introduce în sistem ofertele de cumpărare precizând numărul de contracte dorit și prețul ofertat utilizând sistemul electronic.
- 7.4.3. În cazul, în care un participant la PCCF se află în imposibilitate de a accesa platforma electronică, acesta poate solicita administratorilor platformei introducerea de ordine în numele său utilizând una dintre soluțiile de



## PROCEDURĂ

Operațională privind Funcționarea  
Pieței Centralizate a Contractelor Forward  
pentru Energie Electrică

Cod:

Pag. 20/34

Rev. 0 1 2 3 4 5

comunicare precizate la art. 9.1 și prin completarea formularului din anexa 8 la prezenta procedură.

**7.4.4.** Ofertele de cumpărare pot fi introduse la prețuri mai mici, egale sau mai mari decât prețul ofertei de vânzare. Cumpărătorii pot introduce, modifica sau retrage ofertele lor pe tot parcursul acestei etape, funcție de evoluția pieței și strategia proprie de contractare. Toate ordinele de cumpărare introduse în sistemul de tranzacționare vor fi ordonate în funcție de preț, respectiv în ordine descrescătoare. În cazul introducerii mai multor oferte cu același preț, ordonarea acestora se face în funcție de marca de timp. Orice modificare adusă unui ordin presupune anularea automată de către sistem a ordinului inițial, asupra căruia a fost efectuată modificare, și introducerea în sistem a noului ordin cu marca de timp corespunzătoare momentului modificării ordinului inițial. Această modificare poate avea consecințe asupra plasării ordinului în ansamblul pieței.

**7.4.5.** Pe tot parcursul etapei de Pre-licitare sistemul va permite doar introducerea, modificarea și anulare de ordine precum și vizualizarea acestora în piață, ne-existând nici o situație de corelare a ofertei de vânzare cu ofertele de cumpărare introduse.

### ETAPA DE LICITAȚIE DESCHISĂ

**7.4.6.** După încheierea primei etape, sistemul este transferat în etapa de Licitație Deschisă.

**7.4.7.** La momentul deschiderii acestei etape sistemul va încerca în mod automat să coreleze oferta de vânzare cu ofertele de cumpărare existente în sistem. Astfel pot exista următoarele situații:

**a)** cantitatea cumulată a ofertelor de cumpărare cu preț mai mare sau egal cu cea a ofertei de vânzare, este mai mare sau egală cu cantitatea aferentă ofertei de vânzare. În acest caz se vor încheia una sau mai multe tranzacții pe întreaga cantitate de energie electrică cuprinsă în oferta de vânzare. Tranzacțiile vor avea prețul aferent ofertelor de cumpărare. În acest caz pot exista oferte de cumpărare care vor rămâne neexecutate.

**b)** cantitatea cumulată a ofertelor de cumpărare cu preț mai mare sau egal cu cea a ofertei de vânzare, este mai mică decât cantitatea aferentă ofertei de vânzare. În acest caz se vor încheia una sau mai multe tranzacții pe cantitatea de energie electrică corespunzătoare ofertelor de cumpărare care satisfac această condiție. Prețul la care se vor încheia tranzacțiile corespunde prețurilor aferente ordinelor de cumpărare. În acest caz o parte a ofertei de vânzare va rămâne neexecutată.

**c)** toate ofertele de cumpărare au prețul mai mic decât prețul ofertei de vânzare. În acest caz nu se va încheia nici o tranzacție.



## PROCEDURĂ

Operațională privind Funcționarea  
Pieței Centralizate a Contractelor Forward  
pentru Energie Electrică

Cod:

Pag. 21/34

Rev. 0 1 2 3 4 5

**7.4.8.** În cazul în care la închiderea primei sesiuni de tranzacționare oferta de vânzare nu a fost executată parțial sau total (conform 7.4.7. b sau 7.4.7. c) după un interval de 1 oră se va deschide a doua sesiune de licitație. Ordinele introduse în prima sesiune de către participanții la licitație, care nu au fost executate, rămân active în sistemul de tranzacționare. În cadrul acestei sesiuni și vânzătorul își poate modifica oferta, procedura ulterioară de desfășurare a licitației rămânând identică cu cea a primei sesiuni de licitație.

**7.4.9.** Termenul maxim de valabilitate al ordinelor corespunde termenului zilei de licitație în care au fost introduse. Toate ordinele rămase în piață după încheierea licitației vor fi șterse automat de către sistem.

### ÎNCHEIEREA SESIUNILOR DE LICITAȚIE

**7.4.10.** În urma încheierii licitației de vânzare a energiei electrice, OPEE comunică în maxim 24 ore de la încheierea licitației participanților la PCCF confirmările de tranzacție conform rezultatelor licitației.

**7.4.11.** Confirmarea va conține informații referitoare la volumul tranzacționat și părțile contractante.

**7.4.12.** În urma desfășurării sesiunii de licitație, Comisia de licitație va întocmi o hotărâre care va cuprinde: numele membrilor Comisiei; numele/denumirea ofertanților calificați; numele/denumirea ofertanților respinși și motivele descalificării; alte mențiuni considerate relevante de către Comisie; prețurile de adjudecare; numele/denumirea participanților cărora le-au fost atribuite contractele; data întocmirii.

**7.4.13.** OPEE va publica pe pagina sa WEB ([www.opcom.ro](http://www.opcom.ro)) rezultatele zilei de licitație, precizând părțile contractante, lista participanților la licitație și prețul de atribuire a ofertelor.

**7.4.14.** Urmare datelor publicate și/sau celor transmise participanților la licitație după încheierea licitației, în termen de două zile de la data ședinței pot fi formulate contestații privind ofertele intrate în licitație și rezultatul licitației.

**7.4.15.** Materializarea tranzacțiilor efectuate se realizează de către părți prin semnarea, în termen de maxim 5 zile calendaristice de la data comunicării rezultatelor licitației, a contractului bilateral, publicat împreună cu oferta de vânzare, cu respectarea întocmai a conținutului și formei. În cazul în care cea de a 5 zi calendaristică este o zi nelucrătoare, ultima zi de depunere a contractului este prima zi lucrătoare imediat următoare.

**7.4.16.** În conformitate cu prevederile Ordinului ANRE nr. 30/2005 părțile ce au încheiat un contract bilateral sunt obligate să depună la OPEE contractul semnat.



## PROCEDURĂ

Operațională privind Funcționarea  
Pieței Centralizate a Contractelor Forward  
pentru Energie Electrică

Cod:

Pag. 22/34

Rev. 0 1 2 3 4 5

**7.4.17.** În cazul în care nu sunt respectate întocmai prevederile articolului 7.4.15 OPEE, va semnala participanților abaterile de la forma și conținutul contractului publicat, va solicita remedierea acestor abateri și în cazul în care abaterile nu sunt remediate în termen de o zi lucrătoare va bloca garanțiile de participare la licitație, va sesiza ANRE asupra neconformităților înregistrate și la confirmarea abaterilor de către ANRE va solicita executarea garanției.

**7.4.18.** Abaterile confirmate de către ANRE ce au determinat executarea de către OPEE a garanțiilor de participare la licitație sunt de competența curților de apel care se pronunță prin decizie.

**7.4.19.** Persoane autorizate

1. OPEE va menține legătura pe toată durata licitației cu persoana (persoanele) desemnată ca având drept de a modifica și anula conținutul ofertelor în numele participantului la PCCF pe care îl reprezintă și de a lua hotărâri în numele acestuia privitor la participarea la licitație.

### **ÎNTRERUPEREA SESIUNII DE LICITAȚIE ȘI RELUAREA ACESTEIA (SITUAȚII SPECIALE)**

**7.4.20.** Sesiunea de licitație poate fi întreruptă de către reprezentanții OPEE autorizați în astfel de situații, în cazul unui eveniment sau a unui complex de condiții de natură să împiedice desfășurarea sesiunii de licitație. Aceste evenimente și condiții includ, dar nu sunt limitate la:

- Primirea unui anunț de ultimă instanță privind incapacitatea unui participant la PCCF de a-și îndeplini obligațiile asumate prin oferta publicată și propusă spre a fi licitată;
- Căderea sistemului de tranzacționare al OPEE din diverse cauze, care includ dar nu sunt limitate la defecțiuni ale serverului sistemului de tranzacționare, a majorității terminalelor participanților la PCCF, ori avarii ale sistemului de alimentare cu energie a sistemului de tranzacționare ori ale unor subsisteme componente (internet, rețea internă);

**7.4.21.** În cazul în care sesiunea de tranzacționare se întrerupe de către reprezentanții OPEE sau sistemul este oprit forțat din cauze tehnice (distinct de oprirea sistemului de către reprezentanții OPEE), ca o consecință a unor evenimente sau condiții descrise la alineatul 7.4.20., reluarea tranzacțiilor se va face de îndată ce condițiile vor permite desfășurarea normală a sesiunii de tranzacționare.

**7.4.22.** Participanții la PCCF vor fi anunțați asupra deciziilor luate în situațiile precizate în prezentul articol, fie prin intermediul sistemului de tranzacționare fie prin alte mijloace (telefon, fax, e-mail).

**7.4.23.** Condiții tehnice de acces la licitație



## PROCEDURĂ

Operațională privind Funcționarea  
Pieței Centralizate a Contractelor Forward  
pentru Energie Electrică

Cod:

Pag. 23/34

Rev. 0 1 2 3 4 5

Pentru accesul la sistemul de licitație fiecare operator trebuie să dispună de :

- calculator echipat cu procesor Pentium III sau echivalent, care să aibă disponibil cel puțin un port USB pentru conectarea dispozitivului de autentificare;
- sistem de operare Windows 2000 sau XP cu Internet Explorer 6.5.;
- conexiune la internet stabilă
- cartela și dispozitivul de citire aferent, conectat la portul USB precum și User și Parolă alocate de către OPEE.

### 7.4.24. Persoane autorizate

1. Pentru tranzacționarea prin sistemul de licitație, fiecare participant înregistrat la PCCF trebuie să desemneze cel puțin o persoană ca având drept de tranzacționare.
2. OPEE va menține legătura pe toată durata licitației cu persoana (persoanele) desemnată ca având drept de tranzacționare. În acest sens, respectiva persoană trebuie să aibă autoritatea de a introduce, modifica și anula ordine în numele participantului la PCCF pe care îl reprezintă și de a lua hotărâri în numele acestuia privitor la participarea la licitații.



## PROCEDURĂ

Operațională privind Funcționarea  
Pieței Centralizate a Contractelor Forward  
pentru Energie Electrică

Cod:

Pag. 24/34

Rev. 0 1 2 3 4 5

### 8. RESPONSABILITĂȚI

#### 8.1. Operatorul Pieței de Energie Electrică OPCOM

Asigură înregistrarea Participanților la PCCF.

**8.1.2.** Respectă obligațiile aferente OPEE cuprinse în Convenția de participare la Piața Centralizată a Contractelor Forward pentru energie electrică.

**8.1.3.** Întocmește și păstrează un Registru de Tranzacționare cu datele aferente fiecărui Titular de Licență înregistrat la PCCF.

**8.1.4.** Propune spre aprobare la ANRE tariful de acces la Piața Centralizată a Contractelor Forward pentru energie electrică .

**8.1.5.** Transmite participanților care au solicitat înregistrarea la PCCF o Comunicare privind validarea/invalidarea documentelor depuse pentru înscrierea la PCCF.

**8.1.6.** Solicita corectarea informațiilor cuprinse in documentele depuse pentru înscrierea la PCCF.

**8.1.7.** După ce participantul care a solicitat înregistrarea la PCCF, ale cărui informații cuprinse in documentele depuse pentru înscrierea la PCCF au fost invalidate de OPEE, transmite noile documente corectate, OPEE reia procesul de validare a acestor documente.

**8.1.8.** Transmite participanților care au fost înregistrați la PCCF o Comunicare care atesta înscrierea la PCCF înainte de intrarea în vigoare a înregistrării ca Participant la PCCF.

**8.1.9** Asigură retragerea, revocarea sau suspendarea Înregistrării unui Participant la PCCF în condițiile stipulate de prezenta procedură.

**8.1.10** Pune la dispoziția ANRE și OTS informațiile cuprinse în Registrul de Tranzacționare.

**8.1.11** Informează ANRE, OTS și participanții la PCCF privind înregistrarea, retragerea, suspendarea sau revocarea unui Titular de Licență sau consumator eligibil ca participant la PCCF.

**8.1.12.** Transmite participanților la PCCF ce au participat la sesiunea de licitație, în condițiile prevăzute de prezenta procedură, confirmările de tranzacție.

**8.1.13.** Administrează în condiții de transparență, obiectivitate și nediscriminare tranzacțiile derulate pe PCCF.

**8.1.14.** Menține, actualizează și transmite către ANRE, OTS datele aferente tranzacțiilor încheiate pe PCCF precum și către participanții la PCCF, cu respectarea condițiilor de confidențialitate.

**8.1.15.** Efectuează debitarea corectă și la termen a contului în numerar garantat în favoarea SC OPCOM SA;





## PROCEDURĂ

Operațională privind Funcționarea  
Pieței Centralizate a Contractelor Forward  
pentru Energie Electrică

Cod:

Pag. 25/34

Rev. 0 1 2 3 4 5

**8.1.16.** Solicită și urmărește executarea garanțiilor emise în favoarea sa, în vederea stingerii obligațiilor de plată ale participanților la PCCF neachitate la termen;

### **8.2. Participanții la PCCF**

**8.2.1.** Respectă obligațiile cuprinse în Convenția de participare la Piața Centralizată a Contractelor Forward pentru energie electrică.

**8.2.2.** Asigură documentele necesare înregistrării la PCCF.

**8.2.3.** Asigură, la solicitarea OPEE, corectarea datelor cuprinse în documentele depuse pentru înscrierea la PCCF.

**8.2.4.** Achită tariful de acces la Piața Centralizată a Contractelor Forward pentru energie electrică.

**8.2.5.** După înscrierea la PCCF asigură actualizarea informațiilor care îl privesc din Registrul de Tranzacționare în cazul în care intervin modificări.

**8.2.6.** Constituie garanții conform prevederilor prezentei proceduri și fac dovada depunerii acestor garanții.

**8.2.7.** Încheie contractele bilaterale aferente tranzacțiilor încheiate în conformitate cu prevederile prezentei proceduri.

**8.2.8.** Notifică OTS datele aferente livrării/consumului de energie electrică în strictă conformitate cu prevederile contractelor încheiate.

**8.2.9.** Răspund pentru păstrarea integrității dispozitivului de citire și cartelei de acces la Platforma de Tranzacționare în vederea restituirii lor atunci când este cazul.

**8.2.10.** În cazul deteriorării sau pierderii dispozitivului de citire și/sau cartelei de acces la Platforma de Tranzacționare, participanții răspunzători vor suporta costurile de înlocuire induse SC OPCOM SA.

### **9. Legătura cu participanții la PCCF și/sau băncile**

**9.1.** Schimbul de date și informații cu participanții la piață și/sau băncile ce au emis documentele privitoare la garanțiile constituite pentru participarea la licitație se va realiza: fizic, prin e-mail, fax, web.LAN, toate mesajele trebuind să fie autentificate prin semnătură dublă sau cheie IT.



## PROCEDURĂ

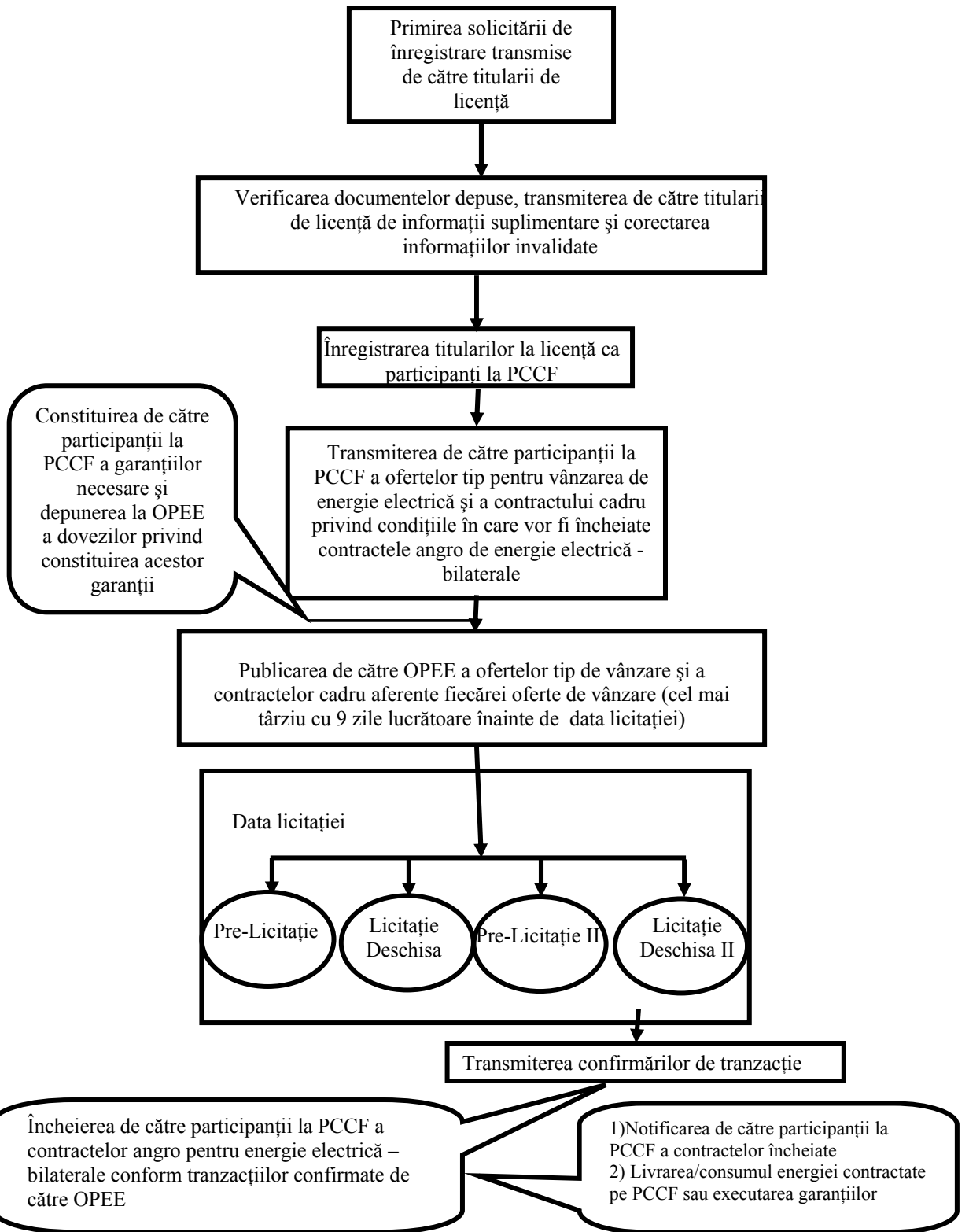
Operațională privind Funcționarea  
Pieței Centralizate a Contractelor Forward  
pentru Energie Electrică

Cod:

Pag. 26/34

Rev. 0 1 2 3 4 5

### DIAGRAMA PROCESULUI DE FUNCȚIONARE A PIEȚEI CENTRALIZATE A CONTRACTELOR FORWARD PENTRU ENERGIE ELECTRICĂ







**PROCEDURĂ**

Operațională privind Funcționarea  
Pieței Centralizate a Contractelor Forward  
pentru Energie Electrică

**Cod:**

**Pag.** 28/34

**Rev. 0** 1 2 3 4 5

**ANEXA 2**

Nr. leșire participant.....din data.....

Nr. Intraire OPCOM. ....din data.....

**SCRISOARE DE INTENȚIE**

privind înregistrarea ca participant  
la Piața Centralizată a Contractelor Forward pentru energie electrică

Către,  
Societatea Comercială Operatorul Pieței de Energie Electrică - OPCOM S.A.  
Bd. Hristo Botev 16-18, sectorul 3, Bucuresti

Societatea .....  
cu sediul în.....,  
înregistrată la Oficiul Registrului Comerțului al ....., cu numărul .....  
reprezentată prin director general .....,  
în conformitate cu prevederile Procedurii operaționale privind funcționarea Pieței  
Centralizate a Contractelor Forward pentru Energie Electrică atribuite prin licitație  
publică, solicit înregistrarea ca participant la Piața Centralizată a Contractelor Forward  
pentru energie electrică, începând cu data de .....

Data

.....

Director General

**PROCEDURĂ**

Operațională privind Funcționarea  
Pieței Centralizate a Contractelor Forward  
pentru Energie Electrică

**Cod:****Pag.** 29/34**Rev. 0** 1 2 3 4 5**ANEXA 3**

Nr. Iesire OPCOM .....din data.....

Nr. Intrae participant .....din data.....

**COMUNICARE**

privind înregistrarea ca participant

la Piața Centralizată a Contractelor Forward pentru energie electrică

Către,.....  
cu sediul în .....  
înregistrată la Oficiul registrului Comerțului al ....., cu numărul .....  
reprezentată prin director general .....

Prin prezenta vă comunicăm că în conformitate cu prevederile Procedurii operaționale privind funcționarea Pieței Centralizate a Contractelor Forward, începând cu data de ..... ați fost înregistrat ca participant la Piața Centralizată a Contractelor Forward pentru energie electrică. Datele cu care ați fost înregistrat la SC OPCOM SA în Registrul de Tranzacționare sunt următoarele:

Nr. crt.	Nr. înreg. Scrisoare intenție	Data depunere	Nume economic	agen	Adresă	Telefon	Fax	e-mail	Categorie participant	Acte anexate la cerere	Persoană împuternicită	Data și Conventie participare	Cod identificare PCCF	Parte Responsabilă cu Echilibrarea			Date suplimentare
														Nume PRE	Cod identificare PRE	Date pers. de legatura	
0	1	2	3	4	5	6	7	8	9	10	11	12	13	14	15	16	

Data

.....

Director General



**PROCEDURĂ**

Operațională privind Funcționarea  
Pieței Centralizate a Contractelor Forward  
pentru Energie Electrică

**Cod:**

**Pag.** 30/34

**Rev. 0** 1 2 3 4 5

**ANEXA 4**

Nr. Iesire OPCOM .....din data.....  
Nr. Intra ANRE.....din data.....  
Nr. Intra Tranelectrica .....din data.....  
Nr. Intra (nume PRE responsabil cu echilibrarea pentru Titularul de Licență) .....din data.....

**COMUNICARE**

Către Autoritatea Natională de Reglementare în domeniul Energiei,  
CN Tranelectrica SA  
..... (nume PRE responsabil cu echilibrarea pentru Titularul de Licență).....

Prin prezenta vă comunicăm că începând cu data de ..... (Titularul de Licență) a fost înregistrat ca Participant la Piața Centralizată a Contractelor Forward pentru energie electrică.  
Datele de înregistrare în Registrul de Tranzacționare din cadrul SC OPCOM SA sunt următoarele:

Nr. crt.	Nr. înreg. Scrisoare de intenție	Data de depunere	Nume economic	agenț	Adresă	Telefon	Fax	e-mail	Categorie participant	Acte anexate la cerere	Persoană împuternicită	Data și Convenție participare	Cod identificare PCCF	Date financiare	Date garant	Parte Responsabilă cu Echilibrarea				Nr. Comunicar participant	Data suplim.
																Nume PRE	Cod al PRE	Identificator legatura	Date pers. d		
0	1	2	3	4	5	6	7	8	9	10	11	12	13	14	15	16	17	18			

Data

.....

Director General



**PROCEDURĂ**

Operațională privind Funcționarea  
Pieței Centralizate a Contractelor Forward  
pentru Energie Electrică

**Cod:**

**Pag.** 31/34

**Rev. 0** 1 2 3 4 5

**ANEXA 5**

Nr. Iesire OPCOM ..... din data.....  
Nr. Intra ANRE..... din data.....  
Nr. Intra Tranelectrica .....din data.....  
Nr. Intra (nume PRE responsabil cu echilibrarea pentru Titularul de Licență) .....din data.....

**COMUNICARE**

Către Autoritatea Națională de Reglementare in domeniul Energiei,  
CN Tranelectrica SA  
..... (nume PRE responsabil cu echilibrarea pentru Titularul de Licență).....

Prin prezenta vă comunicăm că începând cu data de ..... au intervenit următoarele modificări in Registrul de Tranzacționare pentru (Titularul de Licență)..... înregistrat ca participant la Piața Centralizată a Contractelor Forward pentru energie electrică:

Nr. crt.	Nr. înreg. Scrisoare intenție	Data depunere	Nume economic	agen	Adresa	Telefon	Fax	e-mail	Categorie participant	Acte anexate la cerere	Persoana împuternicită	Data si Conventie participare	Cod identificare PCCF	Parte Responsabilă cu Echilibrarea				Nr. Comunicat participant	Data suplim.
														Nume PRE	Cod al PRE	Identificator	Date pers. de legatura		
0	1	2	3	4	5	6	7	8	9	10	11	12	13	14	15	16	17		

Data

.....

Director General



**PROCEDURĂ**

Operațională privind Funcționarea  
Pieței Centralizate a Contractelor Forward  
pentru Energie Electrică

**Cod:**

**Pag.** 32/34

**Rev. 0** 1 2 3 4 5

**ANEXA 6**

Nr. Iesire OPCOM .....din data.....  
Nr. Intrare ANRE.....din data.....  
Nr. Intrare Transelectrica .....din data.....  
Nr. Intrare (nume PRE responsabil cu echilibrarea pentru Titularul de Licență) .....din data.....

**COMUNICARE**

Către Autoritatea Națională de Reglementare in domeniul Energiei,  
CN Transelectrica SA  
..... (nume PRE responsabil cu echilibrarea pentru Titularul de Licență).....

Prin prezenta vă comunicăm că începând cu data de ..... s-a procedat la retragerea/suspendarea/revocarea (Titularul de Licență) ..... ca participant la Piața Centralizată a Contractelor Forward pentru energie electrică din următoarele motive:

.....  
.....  
.....

Data

.....

Director General



**PROCEDURĂ**

Operațională privind Funcționarea  
Pieței Centralizate a Contractelor Forward  
pentru Energie Electrică

**Cod:****Pag.** 33/34**Rev. 0** 1 2 3 4 5**ANEXA 7**

Nr. Iesire participant.....din data.....  
Nr. Intrare OPCOM. ....din data.....

**OFERTĂ DE VÂNZARE**

Către,  
Societatea Comercială Operatorul Pieței de Energie Electrică - OPCOM S.A.  
Bd. Hristo Botev 16-18, sectorul 3, București

Societatea .....  
cu sediul în.....,  
înregistrată la Oficiul Registrului Comerțului al ....., cu numărul .....  
reprezentată prin director general .....,  
în conformitate cu prevederile Procedurii operaționale privind funcționarea Pieței  
Centralizate a Contractelor Forward pentru Energie Electrică, solicit înregistrarea  
pentru tranzacționare pe Piața Centralizată a Contractelor Forward pentru energie  
electrică a următoarei oferte de vânzare.

Numărul de contracte.....

Puterea medie ofertată pe parcursul perioadei de livrare în cadrul unui contract ....MW

Numărul de ore pentru care va fi livrată energia electrică în cadrul unui contract....ore

Cantitatea de energie electrică.....MWh

Perioada de livrare a energiei (1 an, 1 trimestru, 1 lună, 1 săptămână)

Data începerii livrării.....

Prețul .....Lei/MWh

În cazul atribuirii unuia, mai multor sau tuturor contractelor propuse prin ofertă ne  
obligăm să încheiem contractele bilaterale cu respectarea în tocmai a formei și  
conținutului contractului publicat împreună cu oferta.

Data

.....

Director General



**PROCEDURĂ**

Operațională privind Funcționarea  
Pieței Centralizate a Contractelor Forward  
pentru Energie Electrică

**Cod:**

**Pag.** 34/34

**Rev. 0** 1 2 3 4 5

**ANEXA 8**

Nr. lesire participant.....din data.....

**OFERTĂ DE CUMPĂRARE**

răspuns la oferta de vânzare.....  
(se va preciza codul ofertei din anunțul de organizare a licitației)

Către,  
Societatea Comercială Operatorul Pieței de Energie Electrică - OPCOM S.A.  
Bd. Hristo Botev 16-18, sectorul 3, Bucuresti

Societatea .....  
cu sediul în.....,  
înregistrată la Oficiul Registrului Comerțului al ....., cu numărul .....  
reprezentată prin director general .....,  
în conformitate cu prevederile Procedurii de funcționare a Pieței Centralizate a Contractelor Bilaterale de Energie Electrică atribuite prin licitație publică, solicit  
înregistrarea pentru tranzacționare pe Piața Centralizată a Contractelor Bilaterale  
pentru energie electrică atribuite prin licitație publică, în cadrul sesiunii de licitație din  
data..... destinată tranzacționării ofertei .....(codul din anunțul de licitație alocat  
ofertei de vânzare pentru care se lansează oferta) a următoarei oferte de cumpărare

Numărul de contracte.....

Prețul .....Lei/MWh

Am luat la cunoștință asupra condițiilor contractului aferent ofertei de vânzare față de care lansăm prezenta ofertă de cumpărare. În cazul atribuirii ofertei ne obligăm să încheiem contractul bilateral cu respectarea întocmai a formei și conținutului contractului publicat împreună cu oferta.

Data

.....

Director General